

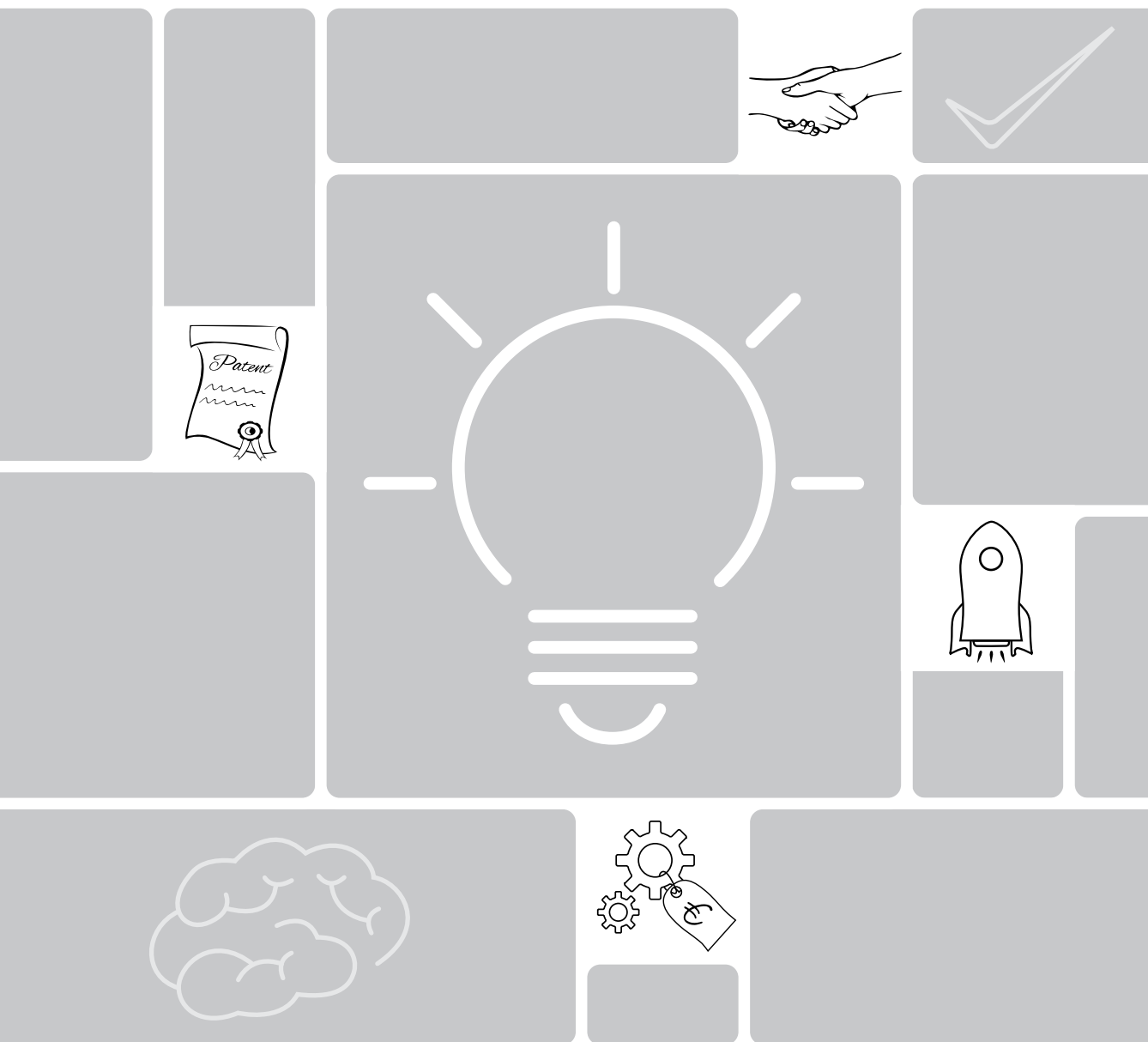
PO POTI INOVACIJ do uspeha na trgu

Vodnik po prenosu znanja na Univerzi v Ljubljani



PO POTI INOVACIJ do uspeha na trgu

Vodnik po prenosu znanja na Univerzi v Ljubljani



Vodnik po prenosu znanja *na Univerzi v Ljubljani*

PO POTI INOVACIJ DO USPEHA NA TRGU

Izdajatelj: Univerza v Ljubljani, Kongresni trg 12,
1000 Ljubljana, Slovenija

Uredil: Pisarna za prenos znanja Univerze v
Ljubljani

Avtorji besedil: Urša Jerše, Marijan Leban, Nina
Smerdu, Miha Rajh, Teja Stamač

Uvodni nagovor: prof. dr. Tanja Dmitrović

Oblikovanje: Zavod Lupa design

Fotografije: Shutterstock, Pixabay

Lektoriranje: Amidas d. o. o.

Tisk: Evrografis, d. o. o.

Naklada: 1.000 izvodov

Ljubljana, julij 2019

CIP – Kataložni zapis o publikaciji
Narodna in univerzitetna knjižnica, Ljubljana

001.101(497.4)
378.4(497.4Ljubljana):001.101

PO poti inovacij do uspeha na trgu : vodnik po prenosu znanja na
Univerzi v Ljubljani / [avtorji Urša Jerše ... [et al.] ; uvodni nagovor Tanja
Dmitrović ; fotografije Shutterstock, Pixabay]. – Ljubljana : Univerza, 2019

Dostopno tudi na: <https://www.ppz.uni-lj.si/vodnik>
ISBN 978-961-6410-60-1
1. Jerše, Urša
COBISS.SI-ID 300894208



Kazalo

7 • Uvodni nagovor	
9 • Kaj pomeni ...?	
11 • O Pisarni za prenos znanja	
13 • Kaj je prenos znanja?	
17 • ABC intelektualne lastnine	
Vrste pravic intelektualne lastnine	18
27 • Z roko v roki z gospodarstvom	
Razvojno-raziskovalne pogodbe	28
Evropski projekti	38
Zaključna dela študentov	41
Varovanje zaupnosti in materialov	43
Kaj moram storiti ...	
... ko sodelujem s poslovnim partnerjem?	45
47 • Od ideje do trga	
10 korakov do komercializacije	47
Vse se začne z idejo	50
Prevzem službenega izuma	51
Pravno varstvo izuma	56
Trženje univerzitetnega znanja	62
Poti prenosa znanja	63
Pogodbe o prenosu pravic intelektualne lastnine ..	65
Delitev inovacijskega prihodka	69
Kaj moram storiti ...	
... ko ustvarim nov izum na Univerzi v Ljubljani?	70
73 • Odcepljena podjetja	
Koraki do podjetja	75
Nasveti ob ustanovitvi podjetja	76
Ureditev razmerja med Univerzo v Ljubljani in odcepljenim podjetjem	88
Kaj moram storiti ...	
... pred ustanovitvijo odcepljenega podjetja?	92
95 • Primeri dobrih praks	
97 • Uporabne povezave	

UVODNI NAGOVOR



Uvodni nagovor

UVODNI NAGOVOR

Kaj pomeni ... ?

O Pisarni za prenos znanja

Kaj je prenos znanja?

ABC intelektualne lastnine

Z roko v roki z gospodarstvom

Od ideje do trga

Odcepljena podjetja

Primeri dobrih praks

Uporabne povezave

Poslanstvo Univerze v Ljubljani vključuje prenos znanja, ki ga ustvarjamo zaposleni in študenti, v vse pore družbenega življenja in delovanja. Oblike in načini prenosa znanja so raznoliki ter vključujejo vse od razvojno-raziskovalnega sodelovanja s podjetji, prenosa inovacij in drugega znanja na podjetja prek licenčnih in prodajnih pogodb do ustanavljanja novih podjetij v lasti zaposlenih ali študentov na Univerzi z namenom nadaljnega razvoja in komercializacije znanja.

Navedene dejavnosti zahtevajo veliko znanja in truda ter tudi časa, ki ga raziskovalci pogosto raje namenijo raziskovalnemu delu, študenti pa izpolnjevanju študijskih obveznosti. Hkrati se vsi zavedamo tega, da zgodbe o uspehu na področju prenosa znanja v okolje Univerzi in tudi posameznikom prinašajo ugled, večjo možnost povezovanja s poslovnimi partnerji, poslovne priložnosti, možnost pridobivanja boljših projektov, znanstvene objave v uglednih revijah in ne nazadnje tudi finančna sredstva, ki so lahko vir sredstev za nove raziskave. Verjetno se nič od tega ne more meriti z občutkom, ko se na trgu pojavi izdelek ali storitev, ki je bila razvita z uporabo našega znanja.

Razvoju tega področja se je Univerza zavezala v svojih strateških aktih, z željo, da bi procese olajšali in pospešili, pa smo se odločili to področje še okrepiti. Naša želja je, da bi se dejavnost prenosa znanja v gospodarstvo v prihodnjih letih enakovredno postavila ob bok znanstveni odličnosti Univerze v Ljubljani.

Namen vodnika je na enem mestu zbrati čim več koristnih informacij, povezanih s prenosom znanja na Univerzi v Ljubljani. S tem želimo izboljšati zavedanje o pomenu prenosa znanja in sodelovanja z gospodarstvom ter raziskovalce opremiti s potrebnim specifičnim znanjem, vezanim na sodelovanje z gospodarstvom, pravno varstvo in trženje znanja. Prav tako želimo zaposlene spodbuditi k prenosu znanja v praktično rabo.

*Prof. dr. Tanja Dmitrović,
prorektorica za prenos znanja*

KAJ Pomeni ...?

zbruha bo-
st dni / v in-
2. pri starih
nje bolnikov
ozdravljenje:
cijo ali po njej
na inkubacijo:
čas od okužbe do

stalno toploto in
njoka so dali v in-
tometnim sprosta-
ni piskano • hial

epm voko demostre
stivšup inkubacijo
stivšup prsti resem
stivšup inkubacijo



Kaj pomeni ...?

Uvodni nagovor

KAJ POMENI ... ?

- **Univerza v Ljubljani** kot celota vključuje vse članice (23 fakultet in 3 akademije) ter zaposlene na članicah in rektoratu (v nadaljevanju tudi UL).
- **Članica** je fakulteta oziroma akademija Univerze v Ljubljani.
- **Pisarna** pomeni Pisarno za prenos znanja na Univerzi v Ljubljani.
- **(Univerzitetno) znanje** so vsi rezultati raziskav in drugega dela v kakršni koli obliki (izum, na novo pridobljeno znanje, računalniški program itd.), ki nastanejo v okviru zaposlitve na Univerzi v Ljubljani.
- **Trženje oziroma komercializacija znanja** je prenos znanja na tretjo osebo (po navadi podjetje) zaradi nadaljnega razvoja in ustvarjanja vrednosti na trgu.
- **Rezultati raziskav (»foreground«)** so predmeti, poročila, računalniški programi, izumi itd., ki nastanejo kot rezultat posamezne raziskave.
- **Predhodno znanje (»background«)** so kakršni koli podatki, znanje ali informacije ne glede na njihovo obliko ali vrsto. To vključuje tudi pravice intelektualne lastnine, ki obstajajo pred sklenitvijo sporazuma, pogodbe ali drugega sodelovanja. Predhodno znanje je potrebno za izvedbo projekta in/ali izkoriščanje rezultatov projekta.
- **Pravilnik** se nanaša na Pravilnik o upravljanju s pravicami industrijske lastnine na Univerzi v Ljubljani, ki je začel veljati dne 1. aprila 2016.
- **Odcepljeno oziroma »spin-out« podjetje** je podjetje, ki ga je ustanovil zaposleni (so ga ustanovili zaposleni) na Univerzi v Ljubljani z namenom nadaljnega razvoja in trženja znanja, nastalega v okviru zaposlitve na Univerzi v Ljubljani. Znanje se prenese na novo podjetje bodisi s podelitvijo licence bodisi s prodajo pravic intelektualne lastnine. Odcepljeno podjetje nastane zato, ker nadaljnji razvoj produkta ali storitve ni več jedro dejavnosti članice.
- **Zagonsko oziroma »start-up« podjetje** je novoustanovljeno podjetje, ki ima inovativno idejo za produkt ali storitev in velik potencial za rast.

O Pisarni za prenos znanja

Kaj je prenos znanja?

ABC intelektualne lastnine

Z roko v roki z gospodarstvom

Od ideje do trga

Odcepljena podjetja

Primeri dobrih praks

Uporabne povezave

O PISARNI ZA PRENOS ZNANJA



O Pisarni za prenos znanja

Uvodni nagovor

Kaj pomeni ... ?

O PISARNI ZA PRENOS ZNANJA

Na Univerzi v Ljubljani od februarja 2018 deluje Pisarna za prenos znanja, ki je nadgradnja Univerzitetne službe za raziskave, razvoj in intelektualno lastnino. Poleg formalnih postopkov prevzema in pravnega zavarovanja službenih izumov zagotavlja raziskovalcem tudi vsebinsko podporo pri prepoznavanju in pravnem varstvu intelektualne lastnine. Prizadeva si za trženje univerzitetnega znanja, povezovanje s podjetji in organizacijami ter ustanavljanje odcepljenih podjetij z namenom nadaljnega razvoja in trženja univerzitetnega znanja.



Glavni cilj pisarne je predvsem raziskovalce razbremeniti v procesu prenosa znanja in s tem pospešiti dejavnosti na naslednjih področjih:

- **Sodelovanje z gospodarstvom**

Pisarna ustvarja priložnosti za povezovanje s poslovnimi partnerji ter vam nudi pomoč pri pripravi in pregledovanju različnih vrst pogodb (predvsem pogodb, v katerih je ključna sestavina dogovor o dodelitvi pravic intelektualne lastnine, ki nastanejo v okviru sodelovanja).

- **Pravno varstvo izumov in trženje znanja**

Pisarna vodi postopek, ki teče po Pravilniku o upravljanju s pravicami industrijske lastnine na Univerzi v Ljubljani. Zagotavlja vam tudi vsebinsko podporo pri pregledu stanja tehnike, oceni tržnega potenciala vašega znanja in iskanju partnerstev. Poskrbi za varstvo intelektualne lastnine, iskanje potencialnih partnerjev za nadaljnji razvoj vašega znanja ter pogajanje in sklenjanje licenčnih pogodb in pogodb o prenosu pravic intelektualne lastnine.

- **Ustanavljanje odcepljenih podjetij**

Pisarna vam pomaga pri oceni vaše poslovne ideje in v postopku ustanovitve odcepljenega podjetja (podelitev soglasja s strani Univerze v Ljubljani in sklenitve licenčnih pogodb v primeru uporabe univerzitetnega znanja).

Kaj je prenos znanja?

ABC intelektualne lastnine

Z roko v roki z gospodarstvom

Od ideje do trga

Odcepljena podjetja

Primeri dobrih praks

Uporabne povezave

KAJ JE PRENOS ZNANJA?



Kaj je prenos znanja?

Univerza v Ljubljani na različne načine prenaša znanje, ki ga ima in ga dodatno pridobiva z lastnimi raziskavami, ter s tem vpliva na širše družbeno okolje. Prenos znanja/tehnologij v ožjem smislu pomeni postopek podelitve dostopa do univerzitetnega znanja tretjim osebam za nadaljnji razvoj znanja v produkte in storitve ter za njihovo lansiranje na trg. Zato se ta pojem največkrat uporablja v povezavi z ustanavljanjem odcepljenih podjetij in podeljevanjem licenc oziroma prenosom pravic intelektualne lastnine.

Čeprav sta to pomembni področji, prenos znanja zajema tudi mnogo širše dejavnosti, kot so na primer zaposlitev diplomantov, magistrantov in doktorandov Univerze v Ljubljani, prek raziskovalnih publikacij in dogodkov, na katerih prihaja do mreženja med raziskovalci in deležniki iz gospodarstva, ter pri projektne sodelovanju z gospodarstvom in morebitnimi drugimi deležniki.

Pri nekaterih oblikah prenosa znanja gre za bolj oprijemljive in formalne postopke, nekateri pa se dogajajo vsak dan, ne da bi se tega sploh zavedali. Prepletanje obeh oblik nazorno prikazuje shema na naslednji strani.

Pri sodelovanju z gospodarstvom prihaja do prenosa znanja in pri tem se lahko specifično znanje posameznika prenese v gospodarstvo kot podajanje mnenja, izvedba raziskave, izobraževalnih dogodkov in podobno. Pri tem je treba poskrbeti, da imamo pred tem sklenjene pogodbe o sodelovanju, kar podrobneje opisujemo v tem vodniku.

Licenciranje ali prenos pravic intelektualne lastnine kot eden najpogostejše uporabljenih mehanizmov prenosa znanja pomeni pravico uporabe specifičnega znanja, zavarovanega z intelektualno lastnino.

Uvodni nagovor

Kaj pomeni ... ?

O Pisarni za prenos znanja

KAJ JE PRENOS ZNANJA?

ABC intelektualne lastnine

Z roko v roki z gospodarstvom

Od ideje do trga

Odcepljena podjetja

Primeri dobrih praks

Uporabne povezave

Uvodni nagovor

Kaj pomeni ... ?

O Pisarni za prenos znanja

KAJ JE PRENOS ZNANJA?

ABC intelektualne lastnine

Z roko v roki z gospodarstvom

Od ideje do trga

Odcepljena podjetja

Primeri dobrih praks

Uporabne povezave

REZULTATI RAZISKAV

Obvestilo o službenem izumu ali drugi stvaritvi

»Neoprijemljivo« znanje

Pravno zavarovanje stvaritev:

- Patent, model, znamka
- Avtorska pravica
- Poslovna skrivnost

- Znanstvene objave
- Sodelovanje z gospodarstvom
- Odcepljena podjetja
- Prehod kadrov v podjetja
- Mreženje in konference
- Poučevanje

Inovacija na trgu

KORISTI

- Socialne
- Finančne
- Kulturne

Ustanavljanje novih podjetij kot način prenosa znanja je primerno predvsem v primeru, ko ima inovacija tržni ali prodajni potencial ter ko obstaja posameznik ali skupina ljudi, ki ima veliko željo in potrebno znanje, da to sama nadalje razvija in prenese na trg.

Pri vseh načinih prenosa znanja so skupni imenovalec pravice intelektualne lastnine, s katerimi varujemo univerzitetno znanje pred nepooblaščenno uporabo s strani tretjih oseb in ki nam omogočajo ohranjanje konkurenčne prednosti na trgu. Prepoznavanje potencialno tržno zanimivega znanja in pravočasno zavarovanje s pravicami intelektualne lastnine sta zato ključnega pomena v procesu prenosa znanja.

Uvodni
nagovor

Kaj pomeni ... ?

O Pisarni
za prenos znanja

KAJ JE PRENOS ZNANJA?

ABC
intelektualne
lastnine

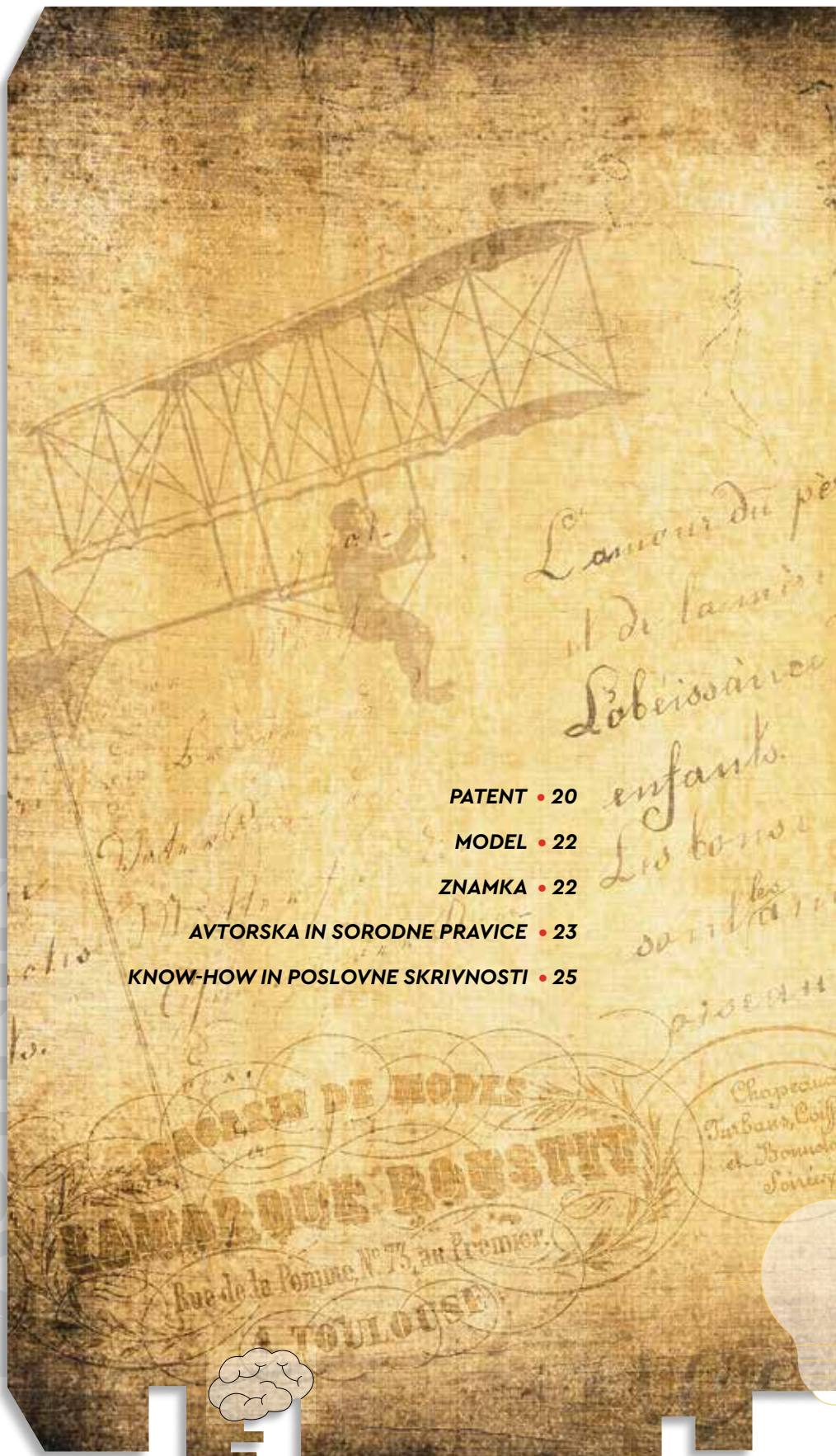
Z roko v roki
z gospodarstvom

Od ideje
do trga

Odcepljena
podjetja

Primeri
dobrih praks

Uporabne
povezave



PATENT • 20

MODEL • 22

ZNAMKA • 22

AVTORSKA IN SORODNE PRAVICE • 23

KNOW-HOW IN POSLOYNE SKRIVNOSTI • 25



ABC intelektualne lastnine

Uvodni
nagovor

Kaj pomeni ... ?

O Pisarni
za prenos znanja

Kaj je
prenos znanja?

**ABC
INTELEKTUALNE
LASTNINE**

Z roko v roki
z gospodarstvom

Od ideje
do trga

Odcepljena
podjetja

Primeri
dobrih praks

Uporabne
povezave

Intelektualna lastnina (IL) označuje rezultate človekove ustvarjalnosti, ki so lahko predmet varstva pravic intelektualne lastnine. Pridobitev, imetništvo, upravljanje in varstvo pravic intelektualne lastnine so predmet posebnega pravnega področja, to je prava intelektualne lastnine, ki ga delimo v dve večji podpodročji, in sicer na pravo industrijske lastnine in avtorsko pravo¹.

Med industrijsko lastnino uvrščamo naslednje pravice: patent, znamko, model, geografsko označbo, topografijo polprevodniških vezij in žlahtniteljsko pravico. Za njihovo pridobitev je potrebna registracija oziroma podelitev s strani pristojnega nacionalnega (ali tudi mednarodnega) urada. V Republiki Sloveniji je za podelitev patentov in registracijo znamk ter modelov pristojen Urad RS za intelektualno lastnino, ki je organ v sestavi Ministrstva za gospodarski razvoj in tehnologijo. Postopek se začne na zahtevo zainteresirane stranke. Nasprotno za imetništvo avtorske pravice ni potreben nikakršen registracijski postopek, saj avtorska pravica nastane s samim nastankom avtorskega dela.

Omeniti je treba še nekatere druge oblike intelektualne lastnine, ki prav tako predstavljajo rezultat inovativnega razmišljanja in ustvarjanja, a (še) niso manifestirane v obliki, primerni za varstvo s katero od zgoraj navedenih pravic. Primer teh so recimo poslovne skrivnosti, strokovno znanje in izkušnje (know-how), recepti. Čeprav se vsaka pot raziskovanja in ustvarjanja začne z idejo, ta še ne predstavlja intelektualne lastnine in zato ne more biti predmet pravnega varstva.

V tem delu vam želimo dati osnoven pregled pravic intelektualne lastnine. Za več podrobnejših informacij smo vam na voljo v Pisarni, veliko pa lahko preberete na spletnih straneh [Urada RS za intelektualno lastnino](#)^{*}, mednarodnih organizacij ([WIPO](#)^{*}, [EPO](#)^{*}, [EUIPO](#)^{*}) in drugih portalov (npr. [IPR Helpdesk](#)^{*}), ki delujejo na tem področju.

¹ Dva krovna zakona, ki v Republiki Sloveniji urejata podpodročji, sta [Zakon o industrijski lastnini](#)^{*} in [Zakon o avtorski in sorodnih pravicah](#)^{*}.

VRSTE PRAVIC INTELEKTUALNE LASTNINE

INTELEKTUALNA LASTNINA (IL)

INDUSTRIJSKA LASTNINA

Pravica industrijske lastnine **Kaj varuje?** **Čas trajanja pravice**



Patent

Izum – proizvod, postopek, funkcionalnost, tehnologijo, ki rešuje določen tehnični problem.

Do 20 let (ob plačevanju pristojbin za vzdrževanje patenta)



Model

Videz izdelka

5 let (varstvo se lahko podaljša do največ 25 let)



Znamka
(blagovna ali storitvena)

Znak ali kombinacijo znakov, ki sestoji iz besed, imen, slikovnih oziroma grafičnih elementov, zvoka, barve itd. in omogoča razlikovanje blaga ali storitev enega podjetja od njegovih konkurentov.

10 let (varstvo se lahko neomejeno podaljšuje (vsakič za 10 let))



Geografske oznacbe

Oznake, ki označujejo izvor blaga z nekega geografskega območja, pri katerih je značilnost tega blaga bistveno odvisna od njegovega geografskega porekla.

Časovno neomejene



Žlahtniteljska pravica

Nove sorte rastlin

20–25 let



Topografija polprevodniških vezij

Napravo za izvajanje elektronske funkcije, ki je v končni obliki ali vmesni obliki nedeljiva celota iz ene ali več spojenih plasti s polprevodniškimi elementi, od katerih je vsaj en aktiven element.

10–15 let

AVTORSKA PRAVICA

Primeri avtorskih del **Kaj varuje?** **Čas trajanja pravice**



Pisana (sem spadajo tudi računalniški programi!), govornjena, likovna, avdiovizualna, umetniška dela, podatkovne baze itd., ki pomenijo individualno intelektualno stvaritev

Bistvo avtorske pravice je, da predstavlja monopol avtorja nad izkoriščanjem njegovega dela.

Od nastanka avtorskega dela in še 70 let po smrti avtorja

NEFORMALNE OBLIKE INTELEKTUALNE LASTNINE

Vrsta neformalne intelektualne lastnine **Kaj varuje?**



Know-how – skrito, neoprijemljivo, a določeno znanje ali tehnologija, skupek informacij, izkušenj in veščin

Recepturo, postopek, tehnologijo in drugo znanje, ki ne smejo biti razkriti javnosti.



Poslovna skrivnost je vsak podatek, ki je rezultat dejavnosti tistega, ki jo je ustvaril, in bi mu lahko ob razkritju javnosti (splošni, raziskovalni ali poslovni) nastala premoženjska škoda

Podatki, ki morajo ostati znotraj organizacije, se označijo kot poslovna skrivnost. To so lahko postopki, tehnologije, recepti in drugo znanje, ki predstavljajo konkurenčno prednost na trgu. Za ohranjanje poslovne skrivnosti je ob ustrezni oznaki pomembno predvsem ustrezno ravnanje vseh, ki zanjo vedo!

Uvodni nagovor

Kaj pomeni ... ?

O Pisarni za prenos znanja

Kaj je prenos znanja?

ABC INTELEKTUALNE LASTNINE

Z roko v roki z gospodarstvom

Od ideje do trga

Odcepljena podjetja

Primeri dobrih praks

Uporabne povezave



Moralne pravice v vseh primerih pripadajo osebi, ki je ustvarila intelektualno lastnino; teh pravic ni mogoče prenašati s pogodbo ali drugače določiti, da pripada komu drugemu kot tistemu, ki jo je ustvaril. So neodtujljive.

Od moralnih pravic je treba ločiti **materialne pravice** v zvezi z intelektualno oziroma industrijsko lastnino, ki lahko pripadajo osebi, ki sama intelektualne lastnine ni ustvarila, je pa upravičena do pravic v zvezi z njo na podlagi zakona ali pogodbe. Pravice na službenih izumih po zakonu na primer pripadajo Univerzi kot delodajalcu, lahko pa tudi drugi osebi, če je materialne pravice pridobila na podlagi pogodbe o prenosu pravic. Materialne avtorske pravice so lahko pravice avtorja ali organizacije, ki je avtorsko delo financirala.

Pravice industrijske lastnine se med seboj razlikujejo po različnih predmetih varstva, kar je razvidno iz leve tabele. Imajo pa tudi nekaj skupnih osnovnih načel, ki jih je treba upoštevati v postopkih pridobitve pravic in pri njihovem nadaljnjem upravljanju:

- a) **izključnost pravic** – imetnik pravice pridobi zakonit »monopol« nad uporabo predmeta, zavarovanega s pravico IL; pravice intelektualne lastnine so negativne narave, kar pomeni, da smejo njihovi imetniki prepovedati gospodarsko uporabo vsakomur, ki nima njihovega dovoljenja;
- b) **teritorialnost** – pravice IL so veljavne le na območju tiste države, v kateri oziroma za katero so bile zahtevane in pridobljene;
- c) **časovna omejenost** varstva pravic – z izjemo geografske označbe in pogojno tudi znamke so pravice IL časovno omejene; po preteku določenega časa so predmeti varstva prosto uporabni vsakomur;
- d) **premoženjska narava** pravic IL – vse pravice IL imajo premoženjsko vrednost, ki je odvisna od gospodarskega izkoriščanja predmeta varstva in uspeha na trgu.

Pravice intelektualne lastnine se med seboj ne izključujejo (mogoče je hkratno oziroma dvojno varstvo s pravicami industrijske lastnine in tudi z avtorsko pravico), če predmet varstva (delo) izpolnjuje pogoje, ki jih določajo pravila o varstvu s posamezno pravico. Na primer, če nek izdelek po zunanem videzu predstavlja novost in izkazuje individualnost, bo lahko predmet varstva z modelom in avtorsko pravico, prav tako je lahko označen (in zavarovan) z znamko.

Uvodni nagovor

Kaj pomeni ... ?

O Pisarni za prenos znanja

Kaj je prenos znanja?

ABC INTELKTUALNE LASTNINE

Z roko v roki z gospodarstvom

Od ideje do trga

Odcepljena podjetja

Primeri dobrih praks

Uporabne povezave

Uvodni nagovor

Kaj pomeni ... ?

O Pisarni za prenos znanja

Kaj je prenos znanja?

ABC INTELEKTUALNE LASTNINE

Z roko v roki z gospodarstvom

Od ideje do trga

Odcepljena podjetja

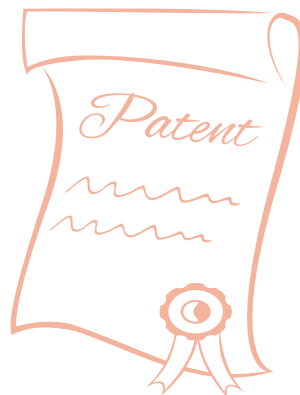
Primeri dobrih praks

Uporabne povezave

Patent

»Patentni sistem doda gorivo zanimanja na ogenj genialnosti.«

Abraham Lincoln



Patent je pravica, ki se podeli za izum s slehernega področja tehnike, ki mora biti nov, na inventivni ravni in industrijsko uporabljiv². Iz te opredelitve izhajajo štirje temeljni elementi, ki morajo biti podani, če želimo pridobiti patent:

a) izum je s področja tehnike

Izum je rešitev nekega tehničnega problema, ki je lahko izražena kot proizvod ali postopek, relevantna pa so vsa področja tehnike. Odkritja, znanstvene teorije, matematične metode in druga pravila, načrti, metode in postopki za duhovno aktivnost se neposredno kot taki ne štejejo za izume in se tudi ne morejo zavarovati s patentom.

Zaradi moralnih razlogov patent ne sme biti podeljen za:

- izum, katerega uporaba je v nasprotju z javnim redom ali moralo;
- izum kirurškega ali diagnostičnega postopka ali postopka zdravljenja, ki se uporablja neposredno na živem človeškem ali živalskem telesu. Izjema je izum, ki se nanaša na izdelke, predvsem na snovi in zmesi, ki se uporabljajo pri takem postopku.

b) novost

Izum je nov, če ni vključen v stanje tehnike. V stanje tehnike se šteje vse, kar je bilo pred datumom vložitve patentne prijave dostopno javnosti z ustnim ali pisnim opisom, z uporabo ali na kateri koli drug način. V stanje tehnike je prav tako vključena vsebina prijav, vloženih pred datumom vložitve vaše ali naše patentne prijave. Zato velja: kdor prvi prijavi, prvi dobi!

² 10. člen ZIL-1.

c) inventivnost

Izum je na inventivni ravni, če za strokovnjaka predmet izuma očitno ne izhaja iz stanja tehnike. Drug strokovnjak z istega področja tehnike torej zadevnega izuma ne bi mogel poustvariti.

d) industrijska uporabljivost

Izum je industrijsko uporabljiv, če se predmet izuma lahko proizvede ali uporabi v kateri koli gospodarski dejavnosti, vključno s kmetijstvom.

Varstvo patenta ob izpolnjevanju vseh pogojev, ki jih določa zakon, **traja 20 let** od datuma vložitve patentne prijave.

Izumitelj je oseba, ki je ustvarila izum. **Prijavitelj/imetnik oziroma nosilec patenta** je oseba, ki je navedena v patentni prijavi in ki ob uspešni registraciji patenta postane imetnik (pravc iz) patenta.

Izumitelj je lahko prijavitelj patenta, ni pa to nujno. To zlasti ne velja pri službenih izumih, na katerih je Univerza prevzela pravice na izumu, in v drugih primerih, kjer je s posebno pogodbo imetništvo pravic na izumu drugače urejeno. Patent se lahko podeli na ime osebe, ki ni izumitelj, če ji pripadajo pravice iz patenta (npr. Univerzi kot delodajalcu izumitelja ali drugi osebi na podlagi posebne pogodbe).

Obstaja tudi **patent s skrajšanim trajanjem**³, s katerim je mogoče zavarovati izum, ki je nov, industrijsko uporabljiv in dosežen z ustvarjalnim delom (ne zahteva pa se inventivna raven!). S patentom s skrajšanim trajanjem ni mogoče zavarovati izuma za postopek, rastlinsko vrsto in živalsko pasmo.

Več o sami pridobitvi in podelitvi patenta pojasnjujemo v poglavju *Postopek prevzema službenega izuma*.

³ 16. člen ZIL-1.

Uvodni nagovor

Kaj pomeni ... ?

O Pisarni za prenos znanja

Kaj je prenos znanja?

ABC INTELLEKTUALNE LASTNINE

Z roko v roki z gospodarstvom

Od ideje do trga

Odcepljena podjetja

Primeri dobrih praks

Uporabne povezave

Uvodni
nagovor

Kaj pomeni ... ?

O Pisarni
za prenos znanja

Kaj je
prenos znanja?

**ABC
INTELEKTUALNE
LASTNINE**

Z roko v roki
z gospodarstvom

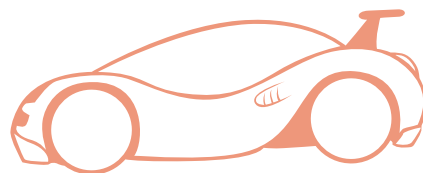
Od ideje
do trga

Odcepljena
podjetja

Primeri
dobrih praks

Uporabne
povezave

Model



Model je pravica, s katero se varuje videz izdelka. Ta mora biti nov in izkazovati individualno naravo⁴. Zakon predpisuje registracijski postopek, samo varstvo registriranega modela pa traja **5 let**, kar je mogoče podaljšati **do skupno največ 25 let** od datuma vložitve prijave modela.

Poleg nacionalnega pravnega varstva je mogoče registrirati tudi model Skupnosti (velja enotno na vsem območju Evropske unije), in sicer pri Uradu EU za intelektualno lastnino (EUIPO), ali pridobiti model v več državah članicah Haaškega sporazuma na podlagi ene mednarodne prijave (postopek vodi Mednarodni urad v okviru WIPO).

Znamka



Z znamko se zavaruje znak razlikovanja, ki označuje blago ali storitev. Kot znamka se sme registrirati kakršen koli znak ali kakršna koli kombinacija znakov, ki omogočajo razlikovanje blaga ali storitev enega podjetja od blaga ali storitev drugega podjetja in jih je mogoče grafično prikazati⁵. To so zlasti besede, vključno z osebnimi imeni, črke, številke, figurativni elementi, tridimenzionalne podobe, vključno z obliko blaga ali njihove embalaže, ter kombinacije barv in tudi kakršna koli kombinacija takih znakov.

Varstvo znamke **traja 10 let**, a se lahko **neomejeno podaljšuje** za enako obdobje.

Varstvo v tujini lahko pridobimo na več načinov:

- z več nacionalnimi znamkami,
- z znamko Evropske unije,
- pri Mednarodnem uradu WIPO vložimo mednarodno prijavo za registracijo znamke v več državah članicah t. i. Madridske unije (države, ki so podpisale in ratificirale Madridski protokol).

Imetnik svojo znamko pridobi z uspešno registracijo pri pristojnem uradu, treba pa je vedeti, da znamka zares »zaživi« na trgu, ko jo prepoznajo in priznajo potrošniki.

⁴ 33. člen ZIL-1.

⁵ 42. člen ZIL-1.

Avtorska in sorodne pravice



Predmet avtorske pravice je avtorsko delo, ki pomeni individualno intelektualno stvaritev s področja književnosti, znanosti in umetnosti ter je izraženo na kakršen koli način⁶.

Primeri avtorskih del:

- pisana dela (članki, leposlovna dela, računalniški programi itd.),
- glasbena dela (z besedilom ali kompozicije brez besedila),
- gledališka dela,
- koreografska dela,
- dela s področja fotografije, uporabne umetnosti in industrijskega oblikovanja,
- likovna dela (npr. slike, grafike, kipi) itd.

Z razvojem tehnologije, kulture in umetnosti lahko in tudi bodo avtorska dela nastajala v različnih oblikah in na različnih področjih, zato so zgoraj navedeni le bolj ali manj tipični primeri avtorskih del in ne gre za zaprt seznam. Pomembno je vedeti tudi, da pri oceni, ali je neko delo avtorsko ali ne, kakovost oziroma umetniška vrednost dela nista pomembni.

Prvotni imetnik avtorske pravice je **avtor** dela (to je lahko samo fizična oseba ali več oseb – tedaj govorimo o soavtorstvu), lahko pa del svoje pravice prenese na drugo osebo. Avtorska pravica je skupek več upravičenj – po zakonu so to moralne, materialne in druge pravice avtorja. Medtem ko so moralne pravice (npr. pravica do priznanja avtorstva) strogo vezane na osebo avtorja in jih zato tudi ni mogoče prenesti na drugo osebo, so materialne pravice (npr. pravica reproduciranja, pravica javnega izvajanja, pravica predelave) in druge pravice avtorja lahko predmet prenosa (npr. s prodajo).

Zato da lahko v vsakdanjem življenju uživamo v ogledu ali poslušanju avtorskih del, zakon določa nekatere omejitve avtorske pravice in tako dopušča prosto uporabo. Pri tem velja splošno načelo, da se avtorska dela uporabljajo v obsegu, ki je običajen in ne nasprotuje interesom avtorja, kar vključuje spoštovanje avtorstva.

⁶ 5. člen ZASP.

Uvodni nagovor

Kaj pomeni ... ?

O Pisarni za prenos znanja

Kaj je prenos znanja?

ABC INTELKTUALNE LASTNINE

Z roko v roki z gospodarstvom

Od ideje do trga

Odcepljena podjetja

Primeri dobrih praks

Uporabne povezave

Uvodni
nagovor

Kaj pomeni ... ?

O Pisarni
za prenos znanja

Kaj je
prenos znanja?

**ABC
INTELEKTUALNE
LASTNINE**

Z roko v roki
z gospodarstvom


Od ideje
do trga

Odcepljena
podjetja

Primeri
dobrih praks

Uporabne
povezave

V Sloveniji je tudi avtorska pravica časovno omejena: traja **za čas avtorjevega življenja in še 70 let po njegovi smrti**. Po poteku tega časa avtorsko delo postane prosto uporabno.

Za nastanek in obstoj avtorske pravice ni predviden noben formaliziran postopek. Zaradi zavarovanja dokazov ali iz drugih razlogov lahko imetnik pravice vpiše ali shrani izvirnik oziroma primerek svojega dela v register zavarovanih del, ki ga vodi [Avtorska agencija za Slovenijo](#) .

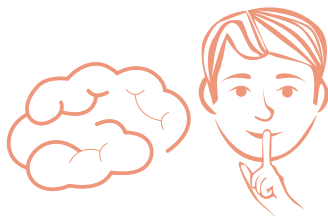
Sorodne pravice so izvedene iz avtorske pravice in pripadajo določenim skupinam oseb (npr. izvajalcem, kot so igralci, pevci, plesalci, proizvajalcem fonogramov, filmskim producentom, RTV-organizacijam, založnikom in izdelovalcem podatkovnih baz).

Za **avtorska dela**, ki nastanejo **v delovnem razmerju** (delavec jih ustvari pri izpolnjevanju svojih obveznosti ali po navodilih delodajalca), se šteje, da so materialne avtorske pravice in druge pravice avtorja na tem delu izključno prenesene na delodajalca za deset let od dokončanja dela, če ni s pogodbo drugače določeno. Po preteku navedenega roka pripadajo pravice na takem avtorskem delu delavcu, pri čemer lahko delodajalec zahteva ponovni izključni prenos pravic ob plačilu primerne nadomestila⁷. Časovna omejitev ne velja za računalniške programe, razvite v okviru delovnega razmerja – avtorska pravica je v tem primeru na delodajalca prenesena izključno in neomejeno⁸.

⁷ 101. člen ZASP.

⁸ 112. člen ZASP.

Know-how in poslovne skrivnosti



Know-how, ki je že precej uveljavljen izraz za določeno strokovno znanje in izkušnje, pomeni skupek praktičnih informacij, ki izhajajo iz izkušenj in preizkušanja. Te so zaupne (tj. niso splošno znane ali zlahka dostopne), bistvene (tj. pomembne in uporabne pri proizvodnji pogodbenih izdelkov) in določene (tj. dovolj razumljivo opisane, da je mogoče preveriti, ali izpolnjujejo merila zaupnosti in bistvenosti)⁹. Tako znanje, ne le zato, ker je skrito ali vsaj zaupno, prispeva k nastajanju drugih oblik intelektualne lastnine, s tem pa podjetje povečuje konkurenčno prednost na trgu.

Naj tu omenimo še **tehnične izboljšave**, ki so tehnične in druge novosti ali njihove izboljšave, s katerimi se dosegajo večja storilnost, boljša kakovost proizvodov ali storitev, prihranek pri materialu ali energiji, boljše izkoriščanje strojev in naprav, boljši nadzor proizvodnje, boljša varnost pri delu in podobno.

Tehničnih izboljšav kot takih (praviloma) ni mogoče zavarovati s pravicami intelektualne lastnine. Pa vendar Univerza spodbuja ustvarjanje vsakršnih inovacij in njihov nadaljnji razvoj, ki lahko vodi do nastanka kompleksnejših stvaritev; po Pravilniku se lahko nagradi tudi oseba, ki ustvari tehnično izboljšavo.

Vsakršno znanje in/ali tehnologijo, ki morda še ni opredmeteno, lahko pa predstavlja ali vsaj pripomore h konkurenčni prednosti v primerjavi z obstoječim in znanim stanjem tehnike, ne nazadnje pa vodi tudi do nastanka novega izuma, videza izdelka ipd., je treba varovati pred prezgodnjim razkritjem. Pomembno je, da svojo (potencialno) intelektualno lastnino pravno zavarujemo in jo do vložitve prijave za pridobitev pravnega varstva ohranimo **zaupno** ter jo z ustreznimi oznakami in ravnanjem varujemo **kot poslovno skrivnost**.

⁹ Glej 2.b člen [Pravilnika](#).

Uvodni
nagovor

Kaj pomeni ... ?

O Pisarni
za prenos znanja

Kaj je
prenos znanja?

**ABC
INTELEKTUALNE
LASTNINE**

Z roko v roki
z gospodarstvom

Od ideje
do trga

Odcepljena
podjetja

Primeri
dobrih praks

Uporabne
povezave

Z ROKO V ROKI Z GOSPODARSTVOM



RAZVOJNO-RAZISKOVALNE POGODBE • 28

EVROPSKI PROJEKTI • 38

ZAKLJUČNA DELA ŠTUDENTOV • 41

VAROVANJE ZAUPNOSTI IN MATERIALOV • 43

**KAJ MORAM STORITI ...
... KO SODELUJEM
S POSLOVNIM PARTNERJEM • 45**



Z roko v roki z gospodarstvom

V tem delu se osredotočamo na sodelovanje z gospodarstvom, ki predstavlja neposreden in najbolj učinkovit način prenos znanja iz akademske sfere v gospodarstvo in tudi obratno. Slednje je izrednega pomena, saj raziskovalci prek takih sodelovanj širijo svoje znanje, zaznavajo potrebe s trga ter na podlagi tega ustvarjajo uporabnejše in relevantnejše rezultate lastnih raziskav.

Univerza v Ljubljani spodbuja tako sodelovanje ter si prek Pisarne prizadeva zagotavljati potrebno podporo in zagotavljati znanje in izkušnje pri oblikovanju in vodenju takih projektov. Pri sklepanju pogodb z gospodarstvom je treba hkrati upoštevati pravne omejitve in interese, ki jih ima Univerza v Ljubljani kot javni raziskovalni zavod, katerega glavna naloga je opravljanje javne službe izobraževanja in raziskovanja, ter tudi interese podjetij, ki si želijo rezultate raziskav uporabiti v tržne namene in v ta namen pridobiti čim več pravic na rezultatih projekta. Včasih je tako potrebno nekoliko več truda, da najdemo rešitev, ki je sprejemljiva za obe strani.

Članice Univerze v Ljubljani so pri opravljanju tržne dejavnosti, kamor spada tudi navedeno sodelovanje, samostojne, vendar pa pri tovrstnem sodelovanju večkrat pride tudi do prenosa že obstoječega ali novonastalega znanja, ki je v lasti Univerze v Ljubljani. Tudi zato je priporočljivo, da se pri prenosu znanja, pogajanjih in pravnih vprašanjih vključi Pisarno, ki ima potrebno znanje in izkušnje na tem področju.

Uvodni nagovor

Kaj pomeni ... ?

O Pisarni za prenos znanja

Kaj je prenos znanja?

ABC intelektualne lastnine

**Z ROKO V ROKI
Z GOSPODARSTVOM**

Od ideje do trga

Odcepljena podjetja

Primeri dobrih praks

Uporabne povezave

RAZVOJNO-RAZISKOVALNE POGODBE

Glavna načela pri sklepanju razvojno-raziskovalnih pogodb z gospodarstvom

- a) **Pisna pogodba** – pred kakršnim koli sodelovanjem s poslovnim partnerjem je treba skleniti pisno pogodbo o sodelovanju. V tej se med drugim določi, komu pripadajo pravice intelektualne lastnine, skladno s prispevki in finančnimi vložki pogodbenih strank.
- b) **Tržne cene** – Univerza v Ljubljani pri nastopanju na trgu upošteva zakonska določila, dobre poslovne običaje in ustaljene mednarodne prakse. Pri določanju cene upošteva tržne vrednosti, pazi, da ne podeljuje posrednih državnih pomoči in ne izkrivlja konkurence.
- c) **Raziskovalni standard** – zaposleni na Univerzi v Ljubljani pri izvedbi raziskav upoštevajo etična pravila in standarde, ki veljajo za posamezno področje raziskovanja, vključno z Evropskim kodeksom ravnanja za ohranjanje raziskovalne poštenosti.
- d) **Jamstvo** – Univerza v Ljubljani načeloma ne jamči za rezultat raziskave, ampak se zaveže le, da bo raziskavo opravila v skladu z določili pogodbe. Univerza v Ljubljani rezultate raziskav prenaša na podjetja v stanju, kot so v času prenosa, brez jamstev za tehnično izvedljivost, komercialno uporabnost ali skladnost z industrijskimi standardi, razen če konkreten primer narekuje drugačen dogovor.
- e) **Odgovornost za škodo** – Univerza v Ljubljani ne odgovarja za izgubljene dobičke, ampak le za navadno škodo. Znesek, do katerega odgovarja s pogodbo, omeji na vrednost same pogodbe ali njen večkratnik.¹⁰ Univerza v Ljubljani ali njena članica ne prevzema odgovornosti za škodo, ki bi jo pogodbeni stranka ali tretje osebe utrpele zaradi uporabe, proizvodnje in prodaje proizvodov ter storitev, nastalih na podlagi univerzitetnega znanja.
- f) **Zaupnost** – Univerza v Ljubljani varuje poslovne skrivnosti poslovnih partnerjev ter z vso dokumentacijo in materiali, ki jih prejme s strani poslovnega partnerja za namen izvedbe raziskave, ravna z največjo možno skrbnostjo. Univerza v Ljubljani ne sme razkrivati, da sodeluje in na kakšnih tematikah sodeluje s poslovnim partnerjem, brez njegovega izrecnega dovoljenja.

¹⁰ Pri tem je treba paziti, da znesek, na katerega se omeji odgovornost, ne presega zavarovalne vsote za splošno odgovornost (po polici do leta 2021 ta znaša 200.000 EUR za osebe in 50.000 EUR za stvari).

Uvodni nagovor

Kaj pomeni ... ?

O Pisarni za prenos znanja

Kaj je prenos znanja?

ABC intelektualne lastnine

Z ROKO V ROKI Z GOSPODARSTVOM

Od ideje do trga

Odcepljena podjetja

Primeri dobrih praks

Uporabne povezave

g) Obvestilo o izumu – zaposleni na Univerzi v Ljubljani morajo Pisarno obvestiti tudi o izumu, ki nastane na podlagi razvojno-raziskovalne pogodbe, v kateri je določeno, da pravice intelektualne lastnine pripadajo poslovnemu partnerju. Pisarna poskrbi za prevzem službenega izuma in formalni prenos pravic na izumu na poslovnega partnerja.

h) Pravica do objave – rezultati raziskav Univerze v Ljubljani morajo biti na voljo javnosti, kadar so raziskave financirane iz javnih sredstev. Za možnost objave si prizadevamo tudi, kadar opravimo raziskave v sodelovanju s poslovnim partnerjem. Seveda v tem primeru upoštevamo tudi obveznost varovanja partnerjevih poslovnih skrivnosti in po potrebi objavo odložimo do ustreznega zavarovanja rezultatov s pravicami intelektualne lastnine.

i) Minimalen prenos pravic intelektualne lastnine – Univerza na podjetje prenese le tisto znanje, ki je bilo ustvarjeno na izrecno zahtevo podjetja, če je mogoče le na območju in industrijskem sektorju, ki je relevantno za podjetje, na drugih področjih pa obdrži pravice intelektualne lastnine in si prizadeva za njihov prenos v prakso. Priporočljivo je, da si Univerza zadrži pravico do uporabe prenesenega univerzitetnega znanja, če poslovni partner v določenem roku ne začne sam z njegovo uporabo (t. i. »anti-shelving« klavzula).

j) Nadaljnje raziskave – Univerza v Ljubljani ne sme omejevati področja raziskav ter si tudi v primeru sodelovanja s poslovnim partnerjem zagotovi možnost uporabe rezultatov raziskav za interne raziskave in izobraževanje. Pri tem upošteva morebitne poslovne skrivnosti poslovnega partnerja.

k) Prepoved prenosa predhodnega znanja – članice pri sklepanju razvojno-raziskovalnih pogodb s poslovnimi partnerji ne smejo na poslovne partnerje prenesti lastništva na pravicah, povezanih z obstoječim oziroma predhodnim znanjem.¹¹ Poslovnemu partnerju se lahko v okviru razvojno-raziskovalnega sodelovanja zagotovi le možnost uporabe predhodnega znanja za namen izkoriščanja rezultatov raziskav. Ker tudi taki dogovori pomenijo razpolaganje z intelektualno lastnino in lahko vplivajo na poznejše trženje intelektualne lastnine, je priporočljivo, da se pri pogajanjih vključi Pisarna, zlasti če je predmet predhodnega znanja izum oziroma patent.

¹¹ Tretji odstavek 4. člena [Pravilnika](#).

Uvodni nagovor

Kaj pomeni ... ?

O Pisarni za prenos znanja

Kaj je prenos znanja?

ABC intelektualne lastnine

Z ROKO V ROKI Z GOSPODARSTVOM

Od ideje do trga

Odcepljena podjetja

Primeri dobrih praks

Uporabne povezave

Ključni elementi razvojno-raziskovalnih pogodb

V vsaki pogodbi o razvojno-raziskovalnem sodelovanju je treba opredeliti nekatere ključne elemente, kot so:

- predmet in cilj raziskave,
- natančen opis projekta,
- rok za izvedbo del,
- višina in dinamika plačil,
- dostop do pravic intelektualne lastnine in pravila za njihovo dodelitev,
- pravica do objave rezultatov raziskav,
- varovanje zaupnosti,
- odgovornosti in jamstva.

Vrste razvojno-raziskovalnih pogodb

Uvodni nagovor

Kaj pomeni ... ?

O Pisarni za prenos znanja

Kaj je prenos znanja?

ABC intelektualne lastnine

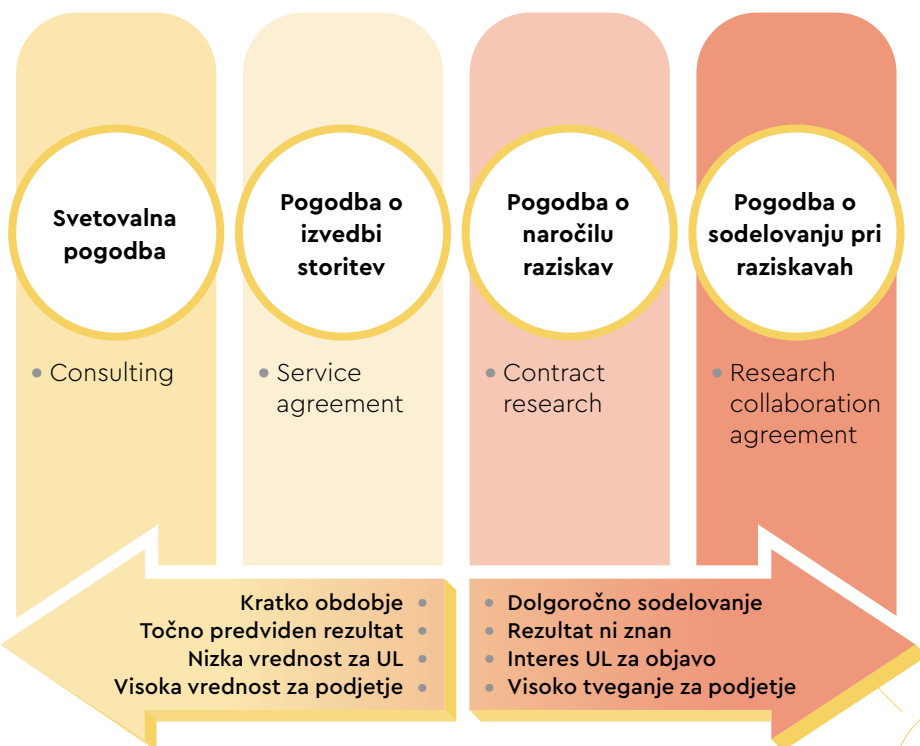
**Z ROKO V ROKI
Z GOSPODARSTVOM**

Od ideje do trga

Odcepljena podjetja

Primeri dobrih praks

Uporabne povezave



Svetovalna pogodba in pogodba o izvedbi storitev

a) Definicija: V primeru svetovalnih pogodb in pogodb o izvedbi storitev gre za pogodbe, v katerih se članica s poslovnim partnerjem dogovori, da bo nudila storitve, povezane s specifično raziskovalno opremo, ekspertizo ali znanjem (npr. rutinske analize, orodja, ekspertna mnenja, svetovanje, izvedba delavnic ali izobraževanj), ta pa bo za te storitve plačal.

b) Glavne značilnosti:

- Stroške storitve v celoti krije poslovni partner, ki je tudi lastnik rezultatov, kot so poročila, rezultati analiz, rezultati testov. Članica teh rezultatov ne sme objaviti ali kako drugače uporabiti brez predhodnega pisnega dovoljenja poslovnega partnerja.
- Po navadi ni predvideno, da bi v okviru takega sodelovanja prišlo do novega znanja. Če pride na primer do razvoja novih ali izboljšanja obstoječih analiznih metod, to znanje pripada članici.
- Zaželeno je pridobiti pravico navajanja poslovnega partnerja kot priporočila z namenom dviga ugleda in pridobitve novih partnerstev.

Pogodba o naročilu raziskav

a) Definicija: Pogodba, v kateri se članica s poslovnim partnerjem dogovori, da bo zanj izvedla raziskavo na problematiki, relevantni za poslovnega partnerja, ta pa se zaveže, da bo za to storitev plačal in tako v celoti prevzame tveganje za uspeh.

b) Glavne značilnosti:

- Rezultati v celoti pripadajo poslovnemu partnerju, če ta v celoti plača raziskavo (primer določitve cene glej na strani 34).
- Partner ima pravico pravno zavarovati rezultate raziskav, Univerza v Ljubljani pa se obveže nuditi tehnično in vsebinsko pomoč.
- Univerza v Ljubljani si prizadeva pridržati pravico objave rezultatov. Včasih je mogoče, da poslovni partner zadrži objavo do pravnega zavarovanja rezultatov (ne več kot 6 mesecev) oziroma da partner

Uvodni nagovor

Kaj pomeni ... ?

O Pisarni za prenos znanja

Kaj je prenos znanja?

ABC intelektualne lastnine

Z ROKO V ROKI Z GOSPODARSTVOM

Od ideje do trga

Odcepljena podjetja

Primeri dobrih praks

Uporabne povezave

Uvodni
nagovor

Kaj pomeni ... ?

O Pisarni
za prenos znanja

Kaj je
prenos znanja?

ABC
intelektualne
lastnine

**Z ROKO V ROKI
Z GOSPODARSTVOM**

Od ideje
do trga

Odcepljena
podjetja

Primeri
dobrih praks

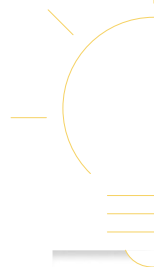
Uporabne
povezave

objavo predhodno pregleda in zahteva izločitev posameznih delov, katerih objava bi razkrila njegovo poslovno skrivnost. Če poslovni partner ne želi, da se rezultati objavijo, naj se to odraža v višji ceni raziskave.

- Univerza v Ljubljani si vedno pridrži pravico do nadaljnje uporabe rezultatov za interne namene in temeljne raziskave.
- V okviru takih pogodb ni dovoljeno prenašanje predhodnega znanja na naročnika. Če raziskava temelji na predhodnem znanju, je priporočljivo, da to znanje opredelite v pogodbi, skupaj s pravicami do njegove uporabe. To je pomembno tudi zato, da ne pride do spora o lastništvu na predhodnem znanju in da vam taka pogodba ne bi preprečevala uporabe predhodnega znanja tudi za druge naročnike. Če je predhodno znanje izum, ki je v lasti Univerze v Ljubljani, je pred podelitvijo kakršnih koli pravic v zvezi z izumom treba obvestiti Pisarno.
- Univerza v Ljubljani naj si prizadeva pridobiti pravico navajanja poslovnega partnerja kot priporočilo z namenom dviga ugleda in pridobitve novih partnerstev.



Če v pogodbi ni izrecno dovoljeno navajanje podjetja kot priporočilo, morate pred tem pridobiti soglasje poslovnega partnerja. Predvsem morate biti previdni pri navajanju vsebine raziskav, saj bi to lahko pomenilo razkritje poslovne skrivnosti partnerja.



c) Določitev cene

Cena je običajno stvar pogajanj s poslovnim partnerjem in je vedno odvisna od okoliščin primera. V nadaljevanju podajamo zgolj usmeritve in okvir, ki naj bo raziskovalcem in strokovnim službam v pomoč pri določanju cen.

Univerza v Ljubljani si mora vedno prizadevati prejeti primerno plačilo za izvedbo storitev. To je pomembno ne le za to, da članica dobi ustrezno nagrado oziroma nadomestilo za svoje delo, ampak je to tudi obveznost Univerze v Ljubljani kot javne raziskovalne organizacije, ki se pretežno financira iz javnih sredstev. Pri poslovanju mora paziti, da storitve zaračunava po tržnih cenah, ne izkrivlja konkurence in da prek nje ne prihaja posredno do nedovoljenih državnih pomoči.

V zvezi s slednjim je Evropska komisija dala natančnejša navodila v Okviru za državno pomoč za raziskave in razvoj ter inovacije (2014/C 198/01). Komisija meni, da v primeru naročenih raziskav in raziskovalnih storitev ne gre za posredno državno pomoč, če raziskovalna organizacija svoje storitve zaračuna po tržni ceni.¹²

Poslovni partnerji pri takih projektih prevzemajo celotno tveganje za uspeh projekta, saj se zavežejo, da bodo plačali polno ceno ne glede na to, da rezultat raziskave ni zagotovljen. Da se vsaj delno omili tveganje, je priporočljivo, da se dogovori naslednje:

- Projekt se razdeli na faze. Poslovni partner po koncu vsake faze plača posamezno fazo in se o vstopu v naslednjo fazo odloči sproti glede na uspešnost že izvedenih faz.
- Cena raziskave se določi z nižjo maržo. Hkrati se dogovori nagrada v primeru, da ima rezultat raziskave značilnosti izuma in se partner odloči vložiti patent oziroma ko je patent podeljen (tak režim je priporočljiv tudi zaradi dodatne motivacije raziskovalcev za uspešnost projekta).
- Cena raziskave se lahko določi z nižjo maržo ali celo brez marže, če Univerzi v Ljubljani ostane neizključna pravica uporabe ali izključna pravica uporabe v določenih sektorjih industrije oziroma na določenih ozemljih. Seveda pa le, če je Univerzi v Ljubljani to v interesu z vidika nadaljnega prenosa znanja.

¹² Več o tem v poglavju 2.2.1 Okvirja za državno pomoč za raziskave in razvoj ter inovacije (2014/C 198/01).

Uvodni nagovor

Kaj pomeni ... ?

O Pisarni za prenos znanja

Kaj je prenos znanja?

ABC intelektualne lastnine

**Z ROKO V ROKI
Z GOSPODARSTVOM**

Od ideje do trga

Odcepljena podjetja

Primeri dobrih praks

Uporabne povezave

Uvodni nagovor

Kaj pomeni ... ?

O Pisarni za prenos znanja

Kaj je prenos znanja?

ABC intelektualne lastnine

**Z ROKO V ROKI
Z GOSPODARSTVOM**

Od ideje do trga

Odcepljena podjetja

Primeri dobrih praks

Uporabne povezave

d) Primer določitve cene

Pri izračunu končne cene se upoštevajo naslednje postavke (odvisno od konkretnega primera):

Vrsta stroška	Pojasnilo
Stroški dela	Za osnovo se lahko vzame cena ARRS raziskovalne ure oziroma ekvivalent polne zaposlitve za tekoče leto. Strošek vključuje potrošni material in amortizacijo opreme.
Stroški materiala	Zaračunajo se, kadar gre za stroške, ki ne spadajo pod režijo (npr. nakup specifičnega materiala).
Drugi neposredni stroški	Stroški nakupa licenc za programsko opremo, stroški najema opreme, potni stroški itd.
Nadomestilo za izključen prenos IL (če se UL vnaprej od-pove vsem pravicam IL v korist podjetja)	10–30 % neposrednih stroškov
Končni znesek (vsota zgornjih postavk)	Določi se v EUR (brez DDV).
Predplačilo	Priporočljivo je, da se zahteva predplačilo, posebej za nakup specifičnega materiala za namen izvedbe raziskave oziroma za zunanje storitve.

Pogodba o sodelovanju pri raziskavah

a) Definicija: S to pogodbo se partnerji (dva ali več), ki imajo skupni cilj, zavežejo, da bodo izvedli konkretno raziskavo. Partnerji v ta namen združijo predhodno znanje, osebe in finančna sredstva ter si delijo tveganje za uspeh.

b) Glavne značilnosti:

- Največkrat so taki projekti financirani iz javnih sredstev (Obzorje 2020, aplikativni projekti ARRS itd.), ni pa nujno.
- Pomembno je, da se v pogodbi jasno opišejo predznanje in drugi vložki (finančni, stvarni, človeški viri), ki jih partnerji prinašajo v projekt. Na podlagi tega se določi tudi ustrezen režim dostopa do predznanja in dodelitve imetništva ter dostopa do novonastalega znanja.
- Univerza v Ljubljani si pridrži pravico objave rezultatov. Včasih je mogoče, da partner zadrži objavo do pravnega zavarovanja rezultatov (ne več kot 6 mesecev) oziroma da partner pred objavo pregleda in zahteva izločitev posameznih delov, katerih objava bi razkrila poslovno skrivnost partnerja.
- Univerza v Ljubljani si ne glede na dodelitev pravic intelektualne lastnine pridrži pravico do nadaljnje uporabe rezultatov za interne raziskave in izobraževanje.



Kot raziskovalec morate pred objavo rezultatov projekta vedno presoditi, ali gre za rezultate, ki imajo komercialno vrednost na trgu ter bi jih bilo smiselno in mogoče zavarovati s pravicami intelektualne lastnine, preden jih javno objavite.

Večkrat se zgodi, da izum zaradi predhodnega javnega razkritja ni več patentabilen (eden od pogojev, da lahko uspešno zavarujemo izum s patentom, je njegova novost).

Uvodni nagovor

Kaj pomeni ... ?

O Pisarni za prenos znanja

Kaj je prenos znanja?

ABC intelektualne lastnine

**Z ROKO V ROKI
Z GOSPODARSTVOM**

Od ideje do trga

Odcepljena podjetja

Primeri dobrih praks

Uporabne povezave

Uvodni nagovor

Kaj pomeni ... ?

O Pisarni za prenos znanja

Kaj je prenos znanja?

ABC intelektualne lastnine

**Z ROKO V ROKI
Z GOSPODARSTVOM**

Od ideje do trga

Odcepljena podjetja

Primeri dobrih praks

Uporabne povezave

c) Dodelitev pravic intelektualne lastnine

Tudi pri tovrstnih pogodbah lahko pride do izkrivljanja konkurence in podelitve posredne državne pomoči poslovnemu partnerju. Zato se je treba držati določil Okvirja za državno pomoč za raziskave in razvoj ter inovacije (2014/C 198/01)¹³.

Poslovni partner lahko v celoti postane imetnik pravic intelektualne lastnine oziroma ima pravico njihove izključne uporabe, če v celoti plača stroške raziskave.

Če vsaka stranka krije svoje stroške, rezultati raziskav pripadajo tisti pogodbeni stranki, ki jih je ustvarila oziroma gre za skupno imetništvo, če je k nastanku prispevalo več partnerjev. Pravice intelektualne lastnine morajo biti dodeljene med posamezne partnerje tako, da **odražajo njihove delovne sklope, prispevke in interese**. Po tržnih pogojih¹⁴ se lahko imetništvo Univerze v Ljubljani na teh rezultatih prenese na poslovnega partnerja, pri čemer se cena zmanjša za morebiten prispevek poslovnega partnerja k raziskavi.



Včasih velja prepričanje, da lahko rezultati raziskav v celoti pripadajo poslovnemu partnerju brez ustreznega nadomestila, če je delo Univerze v Ljubljani (so)financirano iz javnih sredstev. Najbolj tipičen primer so aplikativni raziskovalni projekti (ARRS), pri katerih je zaradi vložka poslovnega partnerja to prepričanje še toliko bolj usidrano. Na tem mestu je treba poudariti, da za take projekte velja enako, kot če bi Univerza v Ljubljani raziskavo financirala z lastnimi sredstvi. Tudi tu velja splošno pravilo, da je vsak partner imetnik rezultatov, ki jih ustvari. Če jih partnerji ustvarijo skupaj, se pri določanju deleža imetništva upoštevajo prispevki, delovni sklopi in interesi partnerjev pri izvajanju projekta. Če želi poslovni partner imetništvo nad rezultati, ki deloma ali v celoti pripadajo Univerzi v Ljubljani, mora te odkupiti po tržni ceni, zmanjšani za svoj finančni oziroma stvarni prispevek k nastanku teh rezultatov.

¹³ Več o tem v poglavju 2.2.2 Okvirja za državno pomoč za raziskave in razvoj ter inovacije: (2014/C 198/01).

¹⁴ Več o tem v poglavju 2.2.2 (29. točka) Okvirja za državno pomoč za raziskave in razvoj ter inovacije: (2014/C 198/01).



Praktični nasveti za pogajanja

a) Poslušanje in razumevanje

Pomembno je, da se s partnerjem odprto pogovorite ter da slišite in razumete njegove interese.

b) Spoznajte partnerja

Koristno je, da spoznate, kako poslovni partner deluje, kdo so njegovi tekmeci na trgu, kakšni so njegovi dolgoročni cilji, kako je organiziran ...

c) Vaš motiv

Vedeti morate, kaj je vaš motiv za sodelovanje (zaslužek, znanstvena objava, dolgoročno partnerstvo ...).

d) Vaš doprinos

Vedeti morate, kaj prinašate v projekt, in to morate jasno določiti (predhodno znanje, uveljavljene strokovnjake, ugled, raziskovalno opremo ...).

e) Intelektualna lastnina

Režim glede dostopa in dodelitve pravic intelektualne lastnine mora ustrezati delovnim sklopom, prispevkom (finančnim, človeškim in drugim virom) in interesom partnerjev.

f) Sodelovanje s Pisarno

Za uspešnost pogajanj je priporočljivo tesno sodelovanje med Pisarno in raziskovalcem; slednji pozna projekt vsebinsko, Pisarna pa pozna pravo in ima pogajalske izkušnje. V sodelovanju je mogoče sestaviti dobro pogodbo. Raziskovalec mora poznati pogodbo, saj je odgovoren za njeno implementacijo.

g) Varovanje zaupnosti

Če pride v okviru pogajanj do potrebe po razkrivanju zaupnih informacij s strani poslovnega partnerja ali zaposlenih Univerze v Ljubljani, je priporočljivo, da se predhodno sklene pogodba o varovanju zaupnosti podatkov.



Pisarna je vaš partner pri zasnovi in pregledovanju pogodb o razvojno-raziskovalnem sodelovanju z gospodarstvom. Priporočljivo je, da se na nas obrnete v zgodnjih fazah pogajanj, da imamo čim več informacij o projektu in da lahko čim bolj zaščitimo vaše interese.

Uvodni nagovor

Kaj pomeni ... ?

O Pisarni za prenos znanja

Kaj je prenos znanja?

ABC intelektualne lastnine

Z ROKO V ROKI Z GOSPODARSTVOM

Od ideje do trga

Odcepljena podjetja

Primeri dobrih praks

Uporabne povezave

EVROPSKI PROJEKTI

Uvodni
nagovor

Kaj pomeni ... ?

O Pisarni
za prenos znanja

Kaj je
prenos znanja?

ABC
intelektualne
lastnine

**Z ROKO V ROKI
Z GOSPODARSTVOM**

Od ideje
do trga

Odcepljena
podjetja

Primeri
dobrih praks

Uporabne
povezave

Konzorcijske pogodbe, ki se sklepajo v okviru evropskih projektov Obzorje 2020, so po svoji naravi pogodbe o sodelovanju pri raziskavah in zanje veljajo okvirji, ki smo jih tam opisali. Vseeno pa zaradi pogostosti evropskih projektov in številnih vprašanj, ki se raziskovalcem pojavljajo pri takem sodelovanju, na tem mestu podrobneje opisujemo celoten proces upravljanja s pravicami intelektualne lastnine na teh projektih.

Pri evropskih projektih je zelo velik poudarek na upravljanju s pravicami intelektualne lastnine kot orodju, ki omogoča izkoriščanje rezultatov raziskav. Namen teh projektov in tudi obveznost partnerjev je, da po koncu projekta poskrbijo za zavarovanje rezultatov s pravicami intelektualne lastnine, ko je to smiselno, upravičeno in mogoče. Partner mora zagotoviti tudi uporabo rezultatov za nadaljnje raziskave, za dejavnosti standardizacije, za razvoj novih produktov, storitev ali znanja oziroma da se prenesejo v prakso prek podelitve licence, prenosa pravic intelektualne lastnine ali ustanovitve odcepljenih podjetij.

Pogoji za uspešno prijavo in izvedbo projekta ter prenos rezultatov projekta v prakso so skrbno načrtovanje ter določitev politike in strategije upravljanja z intelektualno lastnino že v pripravljalnih fazah. Na naslednji strani prikazujemo različne faze projekta skozi prizmo upravljanja s pravicami intelektualne lastnine.

FAZE PROJEKTA SKOZI PRIZMO UPRAVLJANJA S PRAVICAMI INTELKTUALNE LASTNINE

Ocena ideje

Treba je preveriti, ali je ideja nova in ali bo rezultate raziskav mogoče zavarovati in tržiti.

Zbiranje partnerjev in prvi pogovori

Če ste v projektu razkrili svojo inovativno idejo, je priporočljivo, da že v fazi prijave projekta z bodočimi partnerji sklenete pogodbo, s katero se partnerji zavežejo k varovanju poslovne skrivnosti in sodelovanju pri projektu v primeru uspešne prijave. Pri tem si lahko pomagate z vzorcem, ki ga najdete na spletni strani IPRhelpdesk.eu.

Pisanje projektnega predloga

Že v fazi prijave je treba razmišljati o tem, kaj so pričakovani rezultati, kako jih bomo zavarovali, uporabljali in razširjali. Jasen in konkreten načrt glede tega je pomemben tudi pri sami oceni kakovosti prijave.

Ureditev razmerij med partnerji, vezanih na pravice intelektualne lastnine

Temelj ureditve razmerij med partnerji predstavlja t. i. [Grant Agreement](#). Ta med drugim določa, da:

- Rezultati pripadajo upravičencu, ki jih ustvari (točka 26.1).
- Če rezultate ustvari več upravičencev skupaj, si delijo imetništvo na teh rezultatih – skupno imetništvo (točka 26.2).
- Upravičenec mora zagotoviti, da se pravice tretjih oseb (podizvajalci) prenesejo nanj (točka 26.3). *V zvezi s tem bodite pozorni na to, da z morebitnimi osebami, ki niso zaposlene na UL, kot so na primer študenti in gostujoči profesorji, sklenete pogodbo, v kateri si zagotovite prenos pravic na UL.*

Natančneje se pravice med partnerji uredijo v konzorcijski pogodbi. Pri večini projektov si pomagamo z vzorcem [DESCA](#).

V konzorcijski pogodbi natančno opredelimo predhodno znanje¹⁵, ki ga vsak partner prinaša v projekt, ter režim dostopa do tega znanja, dodelitev imetništva in dostop do rezultatov projekta.

Spodnja tabela opisuje običajen režim glede dostopa do predhodnega znanja in rezultatov:

	Predhodno znanje	Rezultati
Za izvedbo projekta	Brezplačno	Brezplačno
Za izkoriščanje lastnih rezultatov projekta	Pod poštenimi pogoji	Pod poštenimi pogoji

¹⁵ Kot predhodno znanje opredelite znanje, ki je nastalo pred projektom, v katerega vstopate, in je potrebno za implementacijo projekta, <https://www.iprhelpdesk.eu/sites/default/files/newsdocuments/Fact-Sheet-Background-in-H2020.pdf>.

Uvodni nagovor

Kaj pomeni ... ?

O Pisarni za prenos znanja

Kaj je prenos znanja?

ABC intelektualne lastnine

Z ROKO V ROKI Z GOSPODARSTVOM

Od ideje do trga

Odcepljena podjetja

Primeri dobrih praks

Uporabne povezave

Uvodni nagovor

Kaj pomeni ... ?

O Pisarni za prenos znanja

Kaj je prenos znanja?

ABC intelektualne lastnine

**Z ROKO V ROKI
Z GOSPODARSTVOM**

Od ideje do trga

Odcepljena podjetja

Primeri dobrih praks

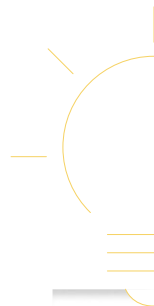
Uporabne povezave

Zaključek projekta

Po zaključku projekta je pomembna identifikacija rezultatov, primernih za zavarovanje in nadaljnje izkoriščanje. V primeru, da se vam zdijo rezultati primerni za pravno zavarovanje in trženje, o tem obvestite Pisarno za prenos znanja. Pomoč, ki vam jo Pisarna nudi v procesu zavarovanja in trženja rezultatov, je opisana v naslednjem poglavju.

Pomembno je, da rezultatov ne objavite javno pred vložitvijo patentne prijave oziroma pred izvedbo drugih ustreznih ukrepov, preden se ne prepričate, da niso primerni za zavarovanje.

V primeru skupnega imetništva rezultatov v Pisarni poskrbimo za sklenitev t. i. pogodbe o skupnem izumu. Več o tem preberite v poglavju Prevzem službenega izuma.



ZAKLJUČNA DELA ŠTUDENTOV

Pogost način sodelovanja med Univerzo v Ljubljani in poslovnimi partnerji je tudi sodelovanje v okviru zaključnih del študentov. Posebnost takega sodelovanja je, da je v razmerje vključen tudi študent, ki ima določene pravice in obveznosti. V nadaljevanju smo podrobneje razčlenili, kakšne so te pravice in kako se lahko uredijo taka razmerja, tako da se ustrezno upošteva namen takega sodelovanja. Ta je za študenta predvsem izdelava pisnega zaključnega dela študija in zaključek študija na UL v skladu s pravili UL. Smiselno vam te informacije lahko koristijo tudi pri morebitnih drugih dejavnosti, ki so del študijskega programa (seminarske naloge, tekmovanja itd.).

Pred vsakim takim sodelovanjem je priporočljivo, da se sklene tripartitna pogodba med Univerzo v Ljubljani, poslovnim partnerjem in študentom, pri čemer vam Pisarna nudi pomoč. V taki pogodbi se med drugim določi:

- **da materialne in moralne pravice na zaključnem delu pripadajo študentu**

Obveznost zaključnih del študentov (diplomska naloga, magistrska naloga in doktorska disertacija) ureja Statut Univerze v Ljubljani.¹⁶ S tem ko študent izdelava pisno zaključno delo študija, ustvari avtorsko delo, na katerem (pisni zaključni del študija) pridobi tudi moralne in materialne avtorske in druge pravice avtorja po samem zakonu.¹⁷

- **da mora biti zaključno delo v celoti objavljeno**

Poslovni partner je tako vnaprej seznanjen, da bo določen študent v konkretnem primeru izdelal zaključno delo, ki bo v tiskani obliki dostopno v knjižnici članice UL in Narodni in univerzitetni knjižnici (NUK; v primeru doktorskih in znanstvenih magistrskih del) ter v elektronski obliki v Repozitoriju UL. Prav tako je seznanjen, da se le izjemoma lahko odobri začasna nedostopnost dela (glej spodaj) v omejenem časovnem obdobju in da so sami zagovori pisnih zaključnih del študija na UL javni. Zaradi tega ni priporočljivo, da pisna zaključna dela študija vse-

¹⁶ 132. do 135. člen Statuta Univerze v Ljubljani.

¹⁷ V skladu s splošnim pravilom po 10. členu ZASP je avtor fizična oseba, ki je ustvarila avtorsko delo. Ob tem opozarjamo, da študent v skladu s 133. členom Statuta ob predložitvi zaključnega dela na Univerzo prenese pravico reproduciranja in pravico dajanja na voljo javnosti prek Repozitorija Univerze v Ljubljani.

Uvodni
nagovor

Kaj pomeni ... ?

O Pisarni
za prenos znanja

Kaj je
prenos znanja?

ABC
intelektualne
lastnine

**Z ROKO V ROKI
Z GOSPODARSTVOM**

Od ideje
do trga

Odcepljena
podjetja

Primeri
dobrih praks

Uporabne
povezave

Uvodni nagovor

Kaj pomeni ... ?

O Pisarni za prenos znanja

Kaj je prenos znanja?

ABC intelektualne lastnine

**Z ROKO V ROKI
Z GOSPODARSTVOM**

Od ideje do trga

Odcepljena podjetja

Primeri dobrih praks

Uporabne povezave

bujejo informacije in podatke, ki predstavljajo poslovno skrivnost (sicer bi bil lahko študent odškodninsko ali celo kazensko odgovoren za razkritje poslovnih skrivnosti).

- **komu pripadajo rezultati raziskav, opisani v zaključnem delu, in kdo jih ima pravico upravljati**

Zaključno delo je treba ločiti od samih raziskovalnih rezultatov, ki so opisani v delu in so lahko predmet varstva različnih pravic intelektualne lastnine, ki lahko v celoti ali delno pripadajo komu drugemu. Na primer, zaključno delo lahko vsebuje izum, k nastanku katerega so prispevali študent, poslovni partner (npr. ideja, podatki iz prakse) in tudi menor ali drugo osebo na članici. Poleg tega je lahko kakšna od teh strank prispevala finančno (material), dala na voljo svojo opremo ipd. Vse te prispevke stranke ovrednotijo in se dogovorijo o delitvi imetništva na izumu. O pravici upravljanja in pravicah uporabe izuma se stranke dogovorijo s posebno pogodbo. Če rezultati raziskav niso pravno varovani in so javno dostopni, ima poslovni partner (hkrati pa tudi tretje osebe) pravico neomejeno uporabljati te rezultate.

- **obveznost pravnega zavarovanja pravic pred objavo zaključnega dela (zagovor)**

Pomembno je, da se pred zagovorom zaključnega dela poskrbi za pravno zavarovanje izuma. Priporočljivo je, da v takih primerih čim prej obvestite Pisarno, da bo ta lahko pravočasno poskrbela za pravno zavarovanje. Če tega ni mogoče zagotoviti, je izjemoma mogoče zaprositi za začasno nedostopnost zaključnega dela v skladu s Pravilnikom o preverjanju podobnosti in začasni nedostopnosti vsebine.

VAROVANJE ZAUPNOSTI IN MATERIALOV

Pogodba o varovanju zaupnosti podatkov

Pogodba o varovanju zaupnosti podatkov oziroma t. i. NDA (Non-disclosure Agreement) nam omogoča, da lahko svoje nezaščiteno znanje/ideje varno delimo z drugimi z namenom ocene interesa za skupno sodelovanje. S pogodbo sopogodbeniku prepovemo, da bi naše znanje/idejo uporabljal brez našega dovoljenja ali razkrival nepooblaščenim osebam. Priporočljivo je, da se pogodba o varovanju zaupnosti podatkov podpiše vsakič, **preden** tretji osebi zaupamo informacije, katerih razkritje bi lahko Univerzi v Ljubljani in njenim članicam oziroma njenim poslovnim partnerjem povzročilo ekonomsko škodo oziroma s katero bi lahko ogrozili poznejše zavarovanje pravic intelektualne lastnine. Pomembno je, da s to pogodbo **ne podeljujemo pravic intelektualne lastnine**, vezanih na razkrite informacije.

Praktični nasveti za varovanje podatkov

a) Varovanje podatkov

Zagotoviti je treba fizično nedostopnost in informacijsko varstvo zaupnih podatkov. Zaupne dokumentacije ne puščamo na mizah v pisarni in ne nosimo zunaj pisarne, če to ni nujno za delovni proces. Občutljive dokumente v digitalni obliki zaščitimo z gesli.

b) Nerazkrivanje informacij

Pred sestankom, na katerem bi utegnili razkriti zaupne informacije, poskrbimo za podpis pogodbe o varovanju zaupnosti podatkov. Če tega nismo uredili pred sestankom, poskusimo to zagotoviti po sestanku z veljavnostjo za nazaj (od sestanka naprej).

c) Zapisnik

Na sestanku pišemo zapisnik, v katerem natančno opišemo, s katerimi zaupnimi informacijami smo seznanili nasprotno stranko.

d) Oznaka »ZAUPNO«

Če je le mogoče, dokumente, ki so zaupni, označimo s pripisom »ZAUPNO« oziroma »POSLOVNA SKRIVNOST«.

e) Čim manj informacij

Nikoli ne razkrivamo več informacij, kot je treba. Na primer, namesto da razkrijemo vse podrobnosti svojega izuma ali know-howa, se **osredotočimo na opis prednosti**, ki jih

Uvodni nagovor

Kaj pomeni ... ?

O Pisarni za prenos znanja

Kaj je prenos znanja?

ABC intelektualne lastnine

Z ROKO V ROKI Z GOSPODARSTVOM

Od ideje do trga

Odcepljena podjetja

Primeri dobrih praks

Uporabne povezave

Uvodni
nagovor

Kaj pomeni ... ?

O Pisarni
za prenos znanja

Kaj je
prenos znanja?

ABC
intelektualne
lastnine

**Z ROKO V ROKI
Z GOSPODARSTVOM**

Od ideje
do trga

Odcepljena
podjetja

Primeri
dobrih praks

Uporabne
povezave

tako znanje prinaša za poslovnega partnerja. Če bodo v nadaljevanju hoteli izvedeti več informacij, jih zaprosimo, da pred tem podpišejo pogodbo o nerazkrivanju informacij. Tudi v skupini sodelavcev zaupne informacije ohranimo v najožjem krogu, nujno potrebnem za izvedbo raziskave oziroma projekta.

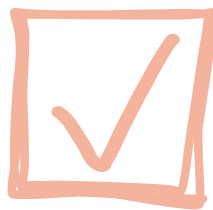
Pogodba o izmenjavi materialov

Pogodba o izmenjavi materialov oziroma MTA (Material Transfer Agreement) nam omogoča varno izmenjavo materialov, kot so na primer celice, protitelesa, kemikalije ipd., z namenom izvedbe raziskave ocene interesa za skupno sodelovanje, ter testiranje materialov in ustvarjanje nove intelektualne lastnine. S tem preprečimo uporabo materialov za druge namene brez našega dovoljenja ali razkrivanje materialov skupaj z zaupnimi informacijami v zvezi z lastnostmi materialov nepooblaščenim osebam oziroma javnosti. Pogodba se sklene, **preden** se tretji osebi pošljejo materiali oziroma druge stvaritve, ki jih je razvila Univerza v Ljubljani in jih ima v posesti ob sklepanju pogodbe. Po navadi se take pogodbe sklepajo med raziskovalnimi organizacijami, včasih pa tudi s podjetjem, kadar ta v procesu prenosa znanja ocenjuje material, predhodno zavarovan s pravicami intelektualne lastnine. Pomembno je, da Univerza v Ljubljani s tako pogodbo ne prenese pravic intelektualne lastnine, ampak dovoli uporabo rezultatov le v raziskovalne namene oziroma za namen ocene možnosti sodelovanja oziroma prenosa pravic intelektualne lastnine na podjetje. Univerza v Ljubljani ne prevzema odgovornosti za škodo, ki bi nastala z uporabo izmenjanega materiala.

Nasveti za ravnanje z materiali poslovnih partnerjev

- a) Vsak tak material lahko predstavlja poslovno skrivnost in ga je treba temu primerno obravnavati.
- b) Prejemnik materiala mora na primernem mestu jasno označiti, da gre za poslovno skrivnost in komu material pripada.
- c) Prejemnik ne sme izvajati raziskav in analiz na materialu, če za to nima izrecnega dovoljenja, oziroma lahko to izvaja samo v obsegu, za katerega ima dovoljenje.
- d) Zaposleni brez izrecnega dovoljenja poslovnega partnerja ne sme razkriti nobenih informacij v zvezi z materialom tretjim osebam oziroma v publikacijah.

Kaj moram storiti ko sodelujem s poslovnim partnerjem?



Uvodni
nagovor

Kaj pomeni ... ?

O Pisarni
za prenos znanja

Kaj je
prenos znanja?

ABC
intelektualne
lastnine

**Z ROKO V ROKI
Z GOSPODARSTVOM**

Od ideje
do trga

Odcepljena
podjetja

Primeri
dobrih praks

Uporabne
povezave

PRED ZAČETKOM SODELOVANJA:

- S poslovnim partnerjem sem sklenil pisno pogodbo o sodelovanju.
- Če je pred sklenitvijo pogodbe o sodelovanju prišlo do izmenjave zaupnih informacij, sem že med pogajanjem sklenil pogodbo o nerazkrivanju informacij.
- Za pomoč pri pogajanjih in pripravi pogodbe o sodelovanju sem se obrnil na Pisarno za prenos znanja.
- Pogodba o sodelovanju izraža namen sodelovanja ter jasno opredeljuje pravice in obveznosti obeh strani.
- Cena, ki je določena v pogodbi, odraža tržno vrednost moje storitve.
- V pogodbi sem opredelil svoje predhodno znanje.
- Če je le mogoče, si Univerza v Ljubljani pridrži pravico objave rezultatov.

MED SODELOVANJEM:

- Skrbim za izvajanje pogodbe v skladu z dogovorjenimi roki (poročila, izdajanje računov itd.).
- V primeru nepredvidenih zapletov ali nezmožnosti izvedbe projekta takoj obvestim partnerja.
- Pazim na poslovne skrivnosti partnerja in jih delim samo s sodelavci, ki te informacije potrebujejo za izvedbo projekta, o varovanju poslovne skrivnosti pa jih večkrat opozorim.
- Uredil sem razmerja z zunanjimi sodelavci in študenti, ki sodelujejo na mojem projektu, in tako zagotovil prenos morebitnih pravic intelektualne lastnine na Univerzo v Ljubljani.

PO KONCU SODELOVANJA:

- Zaupne dokumente in materiale vrnem partnerju.
- V skladu s pogodbo varujem poslovne skrivnosti partnerja tudi po prenehanju sodelovanja.
- Partnerja navajam kot referenco samo v primeru pisnega dogovora.
- Pred objavo rezultatov projekta presodim, ali gre za rezultate, ki imajo komercialno vrednost na trgu, in v tem primeru o njih obvestim Pisarno, ki poskrbi za pravno varstvo intelektualne lastnine, preden jih javno objavim. O nameravani objavi obvestim partnerja skladno z dogovorom v pogodbi.
- Pisarno obvestim o izumu, ki nastane na podlagi sodelovanja, tudi če izum pripada partnerju.



10 KORAKOV DO KOMERCIALIZACIJE • 47

VSE SE ZAČNE Z IDEJO • 50

PREVZEM SLUŽBENEGA IZUMA • 51

PRAVNO VARSTVO IZUMA • 56

TRŽENJE UNIVERZITETNEGA ZNANJA • 62

POTI PRENOSA ZNANJA • 63

POGODBE O PRENOSU PRAVIC INTELEKTUALNE LASTNINE • 65

DELITEV INOVACIJSKEGA PRIHODKA • 69

KAJ MORAM STORITI ...

... KO USTVARIM NOV IZUM NA UNIVERZI V LJUBLJANI? • 70



Od ideje do trga

10 KORAKOV DO KOMERCIALIZACIJE



1 Ideja

Vsaka raziskava, ki velikokrat pripelje do odkritij in izumov, se začne z idejo. Na poti do uresničitve svoje ideje morate raziskovalci preveriti tudi stanje tehnike in opraviti raziskavo trga ter tako preveriti, ali je vaša ideja zares nova in inovativna.

Uvodni nagovor

Kaj pomeni ... ?

O Pisarni za prenos znanja

Kaj je prenos znanja?

ABC intelektualne lastnine

Z roko v roki z gospodarstvom

OD IDEJE DO TRGA

Odcepljena podjetja

Primeri dobrih praks

Uporabne povezave

Uvodni nagovor

Kaj pomeni ... ?

O Pisarni za prenos znanja

Kaj je prenos znanja?

ABC intelektualne lastnine

Z roko v roki z gospodarstvom

OD IDEJE DO TRGA

Odcepljena podjetja

Primeri dobrih praks

Uporabne povezave

2 Obvestilo o službenem izumu

Obvestilo Pisarni o službenem izumu je prvi korak na poti prenosa znanja. Pisarna pomaga pri oceni tržnega potenciala vaše ideje, se z vami pogovori o vašem izumu, svetuje glede razkritja službenega izuma in vam pojasni proces pravnega zavarovanja.

V obrazcu za prijavo izuma, ki je na spletni strani Pisarne, svoj izum v celoti predstavite, da lahko ocenimo potencial in možnosti komercializacije. Obrazec naslovite na Pisarno za prenos znanja.

3 Prevzem službenega izuma

Na podlagi izpolnjenega obrazca za prijavo izuma Pisarna oceni potencial izuma, tako z vidika pravnega zavarovanja s pravicami industrijske lastnine kot tudi njegov tržni potencial. Potem svojo strokovno oceno izuma poda še članica, nato pa ga obravnava Komisija za inovacije Univerze v Ljubljani. Če izum izkazuje potencial, potem rektor izda sklep o prevzemu izuma.

4 Pravno varstvo

Pravno varstvo intelektualne lastnine s patentom in drugimi pravicami intelektualne lastnine je ključno za prenos inovacij na trg in spodbujanje nadaljnega inoviranja. Pisarna glede na predlog Komisije za inovacije in skupaj s patentnim zastopnikom oblikuje strategijo pravnega zavarovanja. Izbrani patentni zastopnik v sodelovanju z izumiteljem pripravi patentno prijavo in poskrbi za vložitev na željeni patentni urad.

Pomembno: pred vložitvijo patentne prijave izuma ne razkrijate javnosti (objava članka, zagovor naloge, predstavitev na konferenci, predavanju itd.), saj tako ne bo več izpolnjeval pogoja novosti, nujno potrebnega za pridobitev patenta.

5 Prototip in potrditev koncepta

Idejo je treba preizkusiti z določenimi testi, ki potrdijo, da vaša tehnologija zares deluje, oziroma potrditi z delujočim prototipom. Šele takrat postane zanimiva za poslovne partnerje. S tem se močno poveča možnost za uspešno trženje.

6 Iskanje poslovnega partnerja

V Pisarni stremimo k temu, da bo vsak nov izum zaživel v praksi. Za izdelek ali tehnologijo, zavarovano s pravicami intelektualne lastnine, skušamo najti ustreznega poslovnega



partnerja, ki bo izum primerno tržno izkoristil in s tem ustvaril dodano vrednost na trgu. Včasih lahko iskanje partnerja traja tudi nekaj mesecev ali celo let, odvisno od stanja na trgu in pripravljenosti podjetij za investiranje.

Uvodni nagovor

7 Pogodbeni prenos ali odcepljeno podjetje

Ko identificiramo partnerja za prenos inovacije v prakso, se v sodelovanju z vami dogovorimo za obliko prenosa, ki ustreza obema partnerjema. Bodisi bo to licenčna pogodba bodisi prenos pravic intelektualne lastnine. V primerih, ko za vaš produkt ali storitev obstaja poslovna priložnost in ste se sami pripravljene podati na podjetniško pot, se lahko odločite tudi za ustanovitev odcepljenega podjetja.

Kaj pomeni ... ?

O Pisarni za prenos znanja

8 Nadaljnji razvoj in komercializacija

Univerzitetne tehnologije in izumi so pogosto v začetnih fazah razvoja. Izbrani partner ali novoustanovljeno odcepljeno podjetje bo poskrbelo za nadaljnji razvoj tehnologije in prispevalo ključne sestavine za uspeh – to so čas, denar in ljudje.

Kaj je prenos znanja?

ABC intelektualne lastnine

9 Inovacijski prihodek

S prihodkom iz licenčne pogodbe ali pogodbe o prenosu pravic intelektualne lastnine se najprej pokrijejo stroški zavarovanja intelektualne lastnine. Preostanek se deli med izumitelje, članico in Univerzo. Del prihodka, ki ga prejme Univerza, je namenjen razvoju in širitvi aktivnosti v zvezi s prenosom univerzitetnega znanja v gospodarstvo.

Z roko v roki z gospodarstvom

OD IDEJE DO TRGA

10 Prihodnje raziskave in razvoj

Prostora za tehnološki napredek je vedno dovolj, zato ne gre za vrnitev na začetek istega procesa. Doseženi tržni uspeh in finančni priliv, ki ga ta prinaša, predstavljata tudi spodbudo za nadaljevanje raziskovanja in iskanja novih ali boljših rešitev (v tem primeru govorimo o tehničnih izboljšavah) za nove ali že znane tehnične probleme.

Odcepljena podjetja

Primeri dobrih praks

Aktivna vključenost raziskovalcev v proces prenosa znanja je ključna za uspešno komercializacijo. Zato Pisarna za prenos znanja z vami tesno sodeluje na vsakem koraku.

Uporabne povezave

VSE SE ZAČNE Z IDEJO

Vsaka inovacija, poslovna ideja ali raziskovalni projekt se začne z izzivom in iskanjem potencialne rešitve. Dobra ideja rešuje specifičen problem; pri tem je najbolje izhajati iz okolja, ki ga dobro poznamo oziroma v katerem delujemo. Z opazovanjem okolja, s pogovorom s sodelavci in predstavniki podjetij, s prebiranjem zakonodaje oziroma strokovnih in znanstvenih publikacij opredelimo izziv (problem), nato pa oblikujemo rešitev v obliki ideje (hipoteze). To idejo nato ovrednotimo na treh ključnih področjih:

- 1) Kdo so potencialni uporabniki naše rešitve?
- 2) Katere so nam znane alternativne rešitve, ki so že na voljo («nam znana konkurenca»)?
- 3) Kakšne so razmere na trgu (rast trga, pripravljenost trga na naš produkt ali storitev)?

Ko smo razmislili o ključnih segmentih svoje ideje/raziskave, moramo preveriti tudi stanje tehnike. To naredimo z iskanjem po različnih patentnih bazah, industrijskih poročilih in »Freedom to operate« poročilih. Tako se seznanimo s stanjem na trgu, pridobimo informacije, ali so za enako ali podobno zadevo že bili podeljeni patenti oziroma katera druga vrsta pravic industrijske lastnine. S tako imenovano »Freedom to operate« analizo v patentnih bazah preverimo, ali naš produkt, proces ali storitev posega v katerega izmed že podeljenih patentov.

Kako to naredimo?

Prvi pregled lahko opravimo sami ali s pomočjo Pisarne v javno dostopnih in brezplačnih bazah:

- **patenti:** [EspaceNet](#),
Kako iskati v bazah s patenti ([navodila](#));
- **modeli:** [DesignView](#),
Kako iskati v bazah z modeli ([navodila](#));
- **znamke:** [TMView](#),
Kako iskati v bazah z znamkami ([navodila](#));
- **ostale baze:** Google Scholar, Google patents, Linknovate itd.

Uvodni nagovor

Kaj pomeni ... ?

O Pisarni za prenos znanja

Kaj je prenos znanja?

ABC intelektualne lastnine

Z roko v roki z gospodarstvom

OD IDEJE DO TRGA

Odcepljena podjetja

Primeri dobrih praks

Uporabne povezave

PREVZEM SLUŽBENEGA IZUMA

Univerza v Ljubljani ustvarja spodbudno okolje za inoviranje in ustvarjanje novega znanja, skrbi za njegovo pravno zavarovanje in stremi k čim uspešnejšemu prenosu v gospodarsko in širše družbeno okolje.

Zakonska podlaga za ureditev postopka prevzema službenih izumov je Zakon o izumih iz delovnega razmerja¹⁸. Na Univerzi v Ljubljani je postopek podrobno urejen s Pravilnikom o upravljanju s pravicami industrijske lastnine na Univerzi v Ljubljani.

Čeprav se v tem delu osredotočamo na izume, je skladno s Pravilnikom treba obvestiti tudi o drugem delu, ki ga je mogoče zavarovati s pravicami industrijske lastnine (model, znamka, registrirana topografija polprevodniških vezij, žlahtniteljska pravica). Vse spodaj navedeno zato velja za kakršno koli znanje, tehnologijo, izdelek, pa tudi know-how, ki je lahko intelektualna lastnina.

Obvestilo o službenem izumu

Obvestilo o službenem izumu je prvi korak na poti prenosa znanja. Obrazec za prijavo izuma najdete na spletni strani Pisarne. Izumitelj ga izpolni in ga posreduje Pisarni. Pisarna skuša z danega obrazca oceniti potencial izuma, tako z vidika pravnega zavarovanja s pravicami industrijske lastnine kot tudi njegov tržni potencial.

Kdaj obvestiti o službenem izumu?

Ko zaposleni ali študent Univerze v Ljubljani razvije idejo ali ustvari že nek oprijemljiv izdelek, za katerega meni, da je resnično izjemen in inovativen, naj o izumu oziroma potencialni inovaciji nemudoma obvesti Pisarno. Če je izumitelj v dvomu, ali sploh gre za potencialno inovacijo ali ne, ga spodbujamo, da se z zaposlenimi iz Pisarne vselej tudi posvetuje, ali pred oddajo obrazca ali potem ko ga je že oddal.

¹⁸ Uradni list RS, št. 15/07 - uradno prečiščeno besedilo; ZPILDR.

Uvodni nagovor

Kaj pomeni ... ?

O Pisarni za prenos znanja

Kaj je prenos znanja?

ABC intelektualne lastnine

Z roko v roki z gospodarstvom

OD IDEJE DO TRGA

Odcepljena podjetja

Primeri dobrih praks

Uporabne povezave

Uvodni nagovor

Kaj pomeni ... ?

O Pisarni za prenos znanja

Kaj je prenos znanja?

ABC intelektualne lastnine

Z roko v roki z gospodarstvom

OD IDEJE DO TRGA

Odcepljena podjetja

Primeri dobrih praks

Uporabne povezave

Kdo je dolžan obvestiti o službenem izumu ali drugi intelektualni lastnini?

Pisarno je treba obvestiti o vsakem izumu, k nastanku katerega je pripomogla oseba, ki je:

- bodisi v delovnem razmerju na Univerzi v Ljubljani;
- bodisi z Univerzo v Ljubljani v drugem pogodbenem razmerju (gostujoči učitelj, sodelavci na projektih itd.);
- bodisi študent, če gre za rezultat njegovega dela pri izvajanju študijskih obveznosti na Univerzi v Ljubljani oziroma je pri tem uporabljal sredstva Univerze v Ljubljani.



Izumitelj v tem primeru **ne sme sam pravno zavarovati** ali tržiti izuma oziroma potencialne inovacije, ker je ta last Univerze v Ljubljani. Pomembno je tudi, da pred pravnim zavarovanjem rezultatov **ne pride do razkritja javnosti** (predavanja, članki, razgovori) oziroma razkritja nepooblaščenim osebam.

Kaj je službeni izum?

Službeni izum je izum:

- ki ga ustvari izumitelj v času trajanja delovnega razmerja pri Univerzi v Ljubljani pri izpolnjevanju pogodbe o zaposlitvi oziroma pri izpolnjevanju nalog, zahtevanih s strani Univerze ali na podlagi posebne pogodbe, sklenjene med izumiteljem in Univerzo ali članico Univerze (neposredni službeni izum);
- ki je ustvarjen pri opravljanju poklica, če so k nastanku izuma pretežno pripomogle izkušnje, ki si jih je izumitelj pridobil na delovnem mestu ali z uporabo sredstev, ki mu jih je Univerza dala na razpolago (posredni službeni izum).

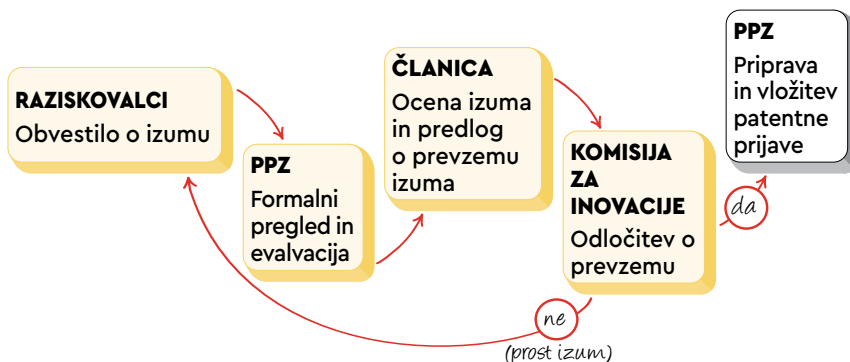
Kako obvestiti o službenem izumu?

Pisarno izumitelj obvesti z izpolnjenim obrazcem za prijavo izuma. Tega lahko:

- pošlje Pisarni s priporočeno pošto (Pisarna za prenos znanja, Univerza v Ljubljani, Kongresni trg 12, 1000 Ljubljana) s pripisom ZAUPNO – NE ODPIRAJ!;
- prinese osebno v Pisarno;
- pošlje po e-pošti na [✉ ipr@uni-lj.si](mailto:ipr@uni-lj.si) (v tem primeru je treba obrazec naknadno poslati tudi po navadni pošti, saj ga morajo lastnoročno podpisati vsi izumitelji/raziskovalci).



Postopek prevzema službenega izuma



Po prejemu izpolnjenega obrazca za prijavo izuma Pisarna preveri popolnost vloge in po potrebi izumitelja pozove k dopolnitvi. V roku 5 dni od prejema popolnega obrazca o tem izda potrdilo. Nato pozove članico Univerze v Ljubljani, da pripravi strokovno oceno izuma in na podlagi te ocene pripravi gradivo za obravnavo na Komisiji za inovacije Univerze v Ljubljani. Ta vključuje že prej omenjeno mnenje strokovnih delavcev Pisarne o načinu pravnega varstva in tržnem potencialu inovacije.

Komisija za inovacije Univerze v Ljubljani se pri oblikovanju predloga, ali naj Univerza izum prevzame ali ne, opira na merila, kot so novost, inventivnost, industrijska uporabljivost izuma, ali izum rešuje obstoječ problem, prednosti, ki jih ima izum pred že obstoječimi rešitvami problema, etičnost in varnost izuma idr. Sklep, s katerim Komisija predlaga prevzem izuma, vključuje tudi predlog o načinu pravnega varstva ter o možnostih in načinu komercializacije.

Zadnji korak pri prevzemu službenega izuma je izdaja sklepa o prevzemu izuma s strani rektorja. Če Univerza v Ljubljani prevzame izum, Pisarna poskrbi za ustrezno pravno zavarovanje, sodeluje pri pogajanjih in pripravi pogodbe o skupnem izumu (če so pri nastanku izuma sodelovali izumitelji iz več institucij). Prav tako v skladu s strategijo o trženju poišče primerne gospodarskega partnerja in se dogovori o prenosu izuma v gospodarsko izkoriščanje.

Če Univerza v Ljubljani ne prevzame izuma, rektor izda sklep o neprevzemu. Izum s tem sklepom postane **prost izum**, kar pomeni, da so vse nadaljnje odločitve v zvezi z zavarovanjem, upravljanjem in trženjem izuma v rokah njegovih izumiteljev oziroma raziskovalcev.

Uvodni nagovor

Kaj pomeni ... ?

O Pisarni za prenos znanja

Kaj je prenos znanja?

ABC intelektualne lastnine

Z roko v roki z gospodarstvom

OD IDEJE DO TRGA

Odcepljena podjetja

Primeri dobrih praks

Uporabne povezave

Uvodni
nagovor

Kaj pomeni ... ?

O Pisarni
za prenos znanja

Kaj je
prenos znanja?

ABC
intelektualne
lastnine

Z roko v roki
z gospodarstvom

**OD IDEJE
DO TRGA**

Odcepljena
podjetja

Primeri
dobrih praks

Uporabne
povezave

Oba sklepa, sklep o prevzemu in sklep o neprevzemu izuma se pošljeta priporočeno s povratnico vsem sodelujočim izumiteljem/raziskovalcem.

Kaj pa know-how in programska oprema (software)?



Kot že definirano zgoraj, je tudi know-how intelektualna lastnina z določeno ekonomsko vrednostjo. Lahko nastane skupaj z drugimi oblikami intelektualne lastnine, kot so recimo izumi ali avtorska dela, ali gre za samostojen predmet, izražen v obliki idej, podatkov, informacij, znanja in veščin. Kot druga intelektualna lastnina ali pravice intelektualne lastnine je lahko tudi know-how del prenosa, bodisi odkupa ali predmeta licenčne pogodbe, vendar je priporočljivo, da se pred tem zavaruje kot poslovna skrivnost.

Računalniški program oziroma software je lahko avtorsko delo (5. člen ZASP), ki ga spremlja določen know-how. Zato gre tudi v teh primerih za intelektualno lastnino. V današnjem času, ko informacijska tehnologija sodi med najpomembnejše gospodarske panoge, je tudi upravljanje tovrstne intelektualne lastnine izjemnega pomena.

Kadar računalniški program in know-how izkazujeta industrijsko oziroma tržno uporabljivost, je o taki inovaciji prav tako treba obvestiti Pisarno. [Obrazec za prijavo računalniškega programa](#) in [obrazec za prijavo inovacije/know-howa](#) sta dostopna na spletni strani Pisarne.

Upravljanje skupnih izumov

Pogodba o skupnem izumu oziroma inovaciji

Tovrstna pogodba se po navadi sklene po zaključku projekta, v katerem več partnerjev prispeva k nastanku rezultatov, primernih za patentno varstvo, oziroma rezultatov, ki se varujejo kot poslovna skrivnost in izkazujejo tržno vrednost.

V pogodbi se partnerji dogovorijo zlasti o naslednjih temeljnih točkah:

- a) delitev imetništva (določi se delež posameznega partnerja glede na njegove materialne, finančne in inovativne prispevke), določi se tudi razmerje deležev prihodkov iz pravic intelektualne lastnine;
- b) način in obseg pravnega zavarovanja (vrste pravnega varstva, geografska določitev zaščite);



- c) izbira partnerja za koordiniranje in vodenje postopkov pravnega varstva, določitev razdelitve stroškov varovanja in uveljavljanja pravic intelektualne lastnine;
- d) pravice izkoriščanja izuma (oz. nadgradenj, prodaje oz. licenciranja itd.).

Partnerji se lahko dogovorijo o različnih režimih, pri tem pa upoštevajo interese podjetij, ki so sodelovala pri projektu:

1. **možnost:** Če želi imeti eden od imetnikov izključno pravico uporabe rezultatov, mora pridobiti soglasje vseh imetnikov, v zameno pa jim mora plačati nadomestilo, ki se določi po poštenih in razumnih pogojih (tu se lahko določi ali enkratni znesek ali licenčna, vezana na prihodek iz naslova prodaje izdelkov/storitev, ki so nastali na podlagi rezultatov).
2. **možnost:** Vsak imetnik ima pravico do neizključne uporabe rezultatov oziroma podeljevanja neizključnih licenc tretjim osebam. Kadar ima od take uporabe koristi le en imetnik, priporočamo, da se določen delež teh koristi le enega imetnika prenese tudi na druge partnerje (npr. tako da pokrije stroške, nastale s pravnim zavarovanjem izuma).
3. **možnost:** Imetniki si lahko razdelijo izključne pravice uporabe rezultatov po specifičnih področjih uporabe.

Uvodni nagovor

Kaj pomeni ... ?

O Pisarni za prenos znanja

Kaj je prenos znanja?

ABC intelektualne lastnine

Z roko v roki z gospodarstvom

OD IDEJE DO TRGA

Odcepljena podjetja

Primeri dobrih praks

Uporabne povezave

PRAVNO VARSTVO IZUMA

Uvodni nagovor

Kaj pomeni ... ?

O Pisarni za prenos znanja

Kaj je prenos znanja?

ABC intelektualne lastnine

Z roko v roki z gospodarstvom

OD IDEJE DO TRGA

Odcepljena podjetja

Primeri dobrih praks

Uporabne povezave

Izum, ki je nov, na inventivni ravni in industrijsko uporabljiv, se lahko zavaruje s patentom. Ključna je **novost** izuma, zato je treba vložiti patentno prijavo na enega od patentnih uradov pred kakršno koli javno objavo informacij o izumu. Tudi zagovor diplomske naloge ali doktorske disertacije pomeni razkritje izuma, čeprav se zagovora ni udeležila nobena zunanja oseba, zato je treba pred zagovorom vložiti patentno prijavo na patentnem uradu. Obvestilo o izumu Pisarni ne pomeni vložitve patentne prijave in izum tedaj še ni pravno zavarovan!

Ob novosti izuma je pomembna tudi **inventivna raven** izuma, kar pomeni, da izum ni očiten strokovnjaku s področja izuma, ampak je bil potreben intelektualni, inventivni premislek izumitelja, da je prišel do izuma. Največkrat si težave glede inventivnosti izuma nakopljajo kar izumitelji sami, saj objavijo članek, v katerem ne razkrijejo izuma samega, ampak metode in postopke, potrebne na poti do izuma, zato pa izum ne izkazuje več inventivnosti. Pomembno je, da raziskovalci pred objavo dobro premislijo, da ta ne bo škodovala sicer nerazkritemu izumu glede inventivnosti.

Za učinkovito patentno varstvo je ključnega pomena kakovostno napisana patentna prijava. Ker se pisanje patentne prijave precej razlikuje od pisanja znanstvenih člankov, ni priporočljivo, da se je lotijo izumitelji sami. Po obvestitvi o izumu in pridobitvi ocene izuma Pisarna izumitelje povabi na sestanek, kjer se o izumu, njegovem tržnem potencialu in smiselnosti ustreznega patentnega varstva pogovorijo in skupaj dogovorijo za ustrezno pravno zavarovanje. Glede na odločitve, kje in kako se bo izum patentno zavaroval, Pisarna poišče primerne patentnega zastopnika v Sloveniji ali tujini in ga poveže z izumitelji. Celotno komunikacijo in dogovarjanje s patentnim zastopnikom vodi Pisarna z obveščanjem izumiteljev, strokovna komunikacija o izumu pa poteka neposredno med izumitelji in patentnim zastopnikom ob vednosti Pisarne.

Na patentnih prijavih, katerih predmet so službeni izumi Univerze, se kot **prijavitelj navede Univerza** (in ne posamezna članica Univerze), vselej pa se v patentni prijavi kot izumitelji navedejo osebe, ki so ustvarile izum (vključno s tistimi, ki niso zaposlene na Univerzi).

Prijaviteljev je lahko tudi več. Če na primer izumitelji prihajajo iz različnih institucij, bodo pri patentu kot prijavitelji praviloma navedene vse institucije. Medsebojne pravice in obveznosti med prijavitelji v zvezi s skupnim izumom se morajo urediti s posebno **pogodbo o skupnem izumu**.

Strategija pravnega zavarovanja

Za stroškovno in tudi sicer učinkovito varovanje izumov se pred samim patentiranjem pripravi strategija varovanja izuma. Pisarna vodi postopke pridobitve pravnega varstva in vzdrževanja pravic industrijske lastnine. Najprej poišče primerne patentnega zastopnika in glede na predlog Komisije za inovacije oblikuje strategijo pravnega zavarovanja. Izbrani patentni zastopnik v sodelovanju z izumiteljem pripravi patentno prijavo in poskrbi za vložitev na želeni patentni urad. Pri tem se upošteva dejstvo, da velja patent samo v državah, kjer je bil podeljen (načelo teritorialnosti), zato je pomembno oceniti, v katerih državah oziroma regijah bi predmetna inovacija dosegla največji tržni uspeh. Tam jo je treba najprej zavarovati. Odločitev o pravnem zavarovanju izuma v posameznih državah se tako oblikuje glede na tržni potencial izuma in razpoložljiva finančna sredstva, saj je pravno zavarovanje povezano s precejšnjimi stroški. Po navadi je patent podeljen po 3 do 5 letih, vendar je patentna pravica zavarovana že z dnem vložitve patentne prijave.

Primer strategije:

- opredelitev predmeta patentnega varstva/modela/znamke (to vključuje odločitev o geografskem obsegu varstva in za to, ali naj se vloži nacionalno, regijsko ali mednarodno prijavo);
- kaj in kako se zavaruje kot spremljajoče znanje (know-how) ter označi kot poslovna skrivnost;
- pri pripravi strategije je treba ves čas upoštevati razpoložljiva finančna sredstva, načrt gospodarskega izkoriščanja (trženja izuma) ipd.

Uvodni nagovor

Kaj pomeni ... ?

O Pisarni za prenos znanja

Kaj je prenos znanja?

ABC intelektualne lastnine

Z roko v roki z gospodarstvom

OD IDEJE DO TRGA

Odcepljena podjetja

Primeri dobrih praks

Uporabne povezave

Uvodni nagovor

Kaj pomeni ... ?

O Pisarni za prenos znanja

Kaj je prenos znanja?

ABC intelektualne lastnine

Z roko v roki z gospodarstvom

OD IDEJE DO TRGA

Odcepljena podjetja

Primeri dobrih praks

Uporabne povezave

Pravice industrijske lastnine veljajo samo na območju države, v kateri so bile podeljene oziroma registrirane. Tako bo tudi slovenski patent, ki ga podeli Urad RS za intelektualno lastnino, veljal le na ozemlju Republike Slovenije. Če želi izumitelj oziroma raziskovalec pridobiti patentno varstvo še drugje, obstajajo tri različne poti, in sicer:

a) nacionalna prijava

Z več posameznimi nacionalnimi prijavi lahko izumitelj patentno varstvo zahteva v vsaki državi posebej. Ta pot ni zamudna le z vidika večkratnih prijav, je tudi finančno manj ugodna in zapletena zaradi rabe drugih uradnih jezikov. Začetni strošek vložitve prijave na Urad RS za intelektualno lastnino je okoli **1.200 EUR**. To vključuje pristojbino ob prijavi, veljavnost patenta za obdobje prvih treh let in pristojbino za pridobitev podatkov ali mnenja za izdajo ugotovitelvene odločbe. Navedeni znesek ne vključuje stroškov storitev patentnih zastopnikov.

b) evropska prijava (EPO)

Evropski patentni urad (European Patent Office – EPO), ki deluje v okviru Evropske patentne organizacije, s sedežem v Münchnu, v Nemčiji, je pristojni patentni urad za sprejem evropskih patentnih prijav. Leta 1973 je bila sprejeta Evropska patentna konvencija (EPK), ki je pravna podlaga za evropski patent. Z evropsko patentno prijavo prijavitelj zahteva varstvo v državah članicah Evropske patentne organizacije (ki ni ena od institucij Evropske unije!). Potem ko je evropski patent podeljen, ga je treba še validirati (potrditi) in predložiti prevod patentnih zahtevkov v uradnih jezikih izbranih držav, kadar te tako zahtevajo po svojem nacionalnem pravu. Vložitev evropske prijave znaša približno **3.500 EUR** ter vključuje prijavno pristojbino, pristojbino za poizvedbo in pristojbino za vsebinski preizkus prijave (»examination«). Stroški patentnega zastopnika v ta znesek niso prišteti.

Evropski patent torej ne pomeni enotnega pravnega naslova, ki bi po podelitvi veljal samodejno v določenih evropskih državah, temveč je poenoten prvi del postopka pridobitve patentnega varstva.

c) mednarodna prijava (PCT)

Pogodba o sodelovanju na področju patentov (Patent Cooperation Treaty – PCT) je mednarodna pogodba, na podlagi katere Mednarodni urad (pod okriljem WIPO, s sedežem v Ženevi, v Švici) vodi postopek pridobitve patentnega varstva na osnovi ene mednarodne prijave oziroma patentne prijave PCT. Ta ima enak učinek, kot če bi prijavitelj hkrati vložil več nacionalnih patentnih prijav, vendar so prednosti te poti v eni prijavi, enem jeziku, v katerem se vodi postopek, in poenotениh stroških v eni valuti (CHF), in to za 150 držav članic PCT sistema.

Običajen postopek je tak, da se najprej vloži patentna prijava na nacionalni patentni urad. V roku 12 mesecev je nato treba sprejeti odločitev o morebitni širitvi patentnega varstva. Po navadi se vloži še mednarodna (PCT) prijava, s katero prijavitelj pridobi dodatnih 18 mesecev, preden se odloči o varstvu v posameznih državah. PCT prijava ne vodi do patenta, gre le za enotno mednarodno prijavo in poizvedbo, na podlagi katere lažje ocenimo, ali bo patent v posameznih državah podeljen. Če želimo že v prvem letu pridobiti mnenje o patentibilnosti, najprej vložimo PCT ali evropsko prijavo na EPO oziroma prijavo na drug tuji urad, kjer opravljajo popolni preizkus izuma/prijave (primer: Avstrija, Nemčija, EPO). Osnovni strošek vložitve mednarodne prijave je okvirno **3.000 EUR**. To vključuje prijavno pristojbino, pristojbino za poizvedbo in pristojbino za posredovanje (ne pa tudi stroškov patentnih zastopnikov)¹⁹.

Uvodni nagovor

Kaj pomeni ... ?

O Pisarni za prenos znanja

Kaj je prenos znanja?

ABC intelektualne lastnine

Z roko v roki z gospodarstvom

OD IDEJE DO TRGA

Odcepljena podjetja

Primeri dobrih praks

Uporabne povezave

¹⁹ Vsi navedeni stroški vložitve patentnega varstva so odvisni od več dejavnikov, kot so obseg patentne prijave, geografski obseg varstva, stroškov patentnega zastopnika idr. Dejanski stroški se zaradi tega razlikujejo od primera do primera.

Postopek pravnega zavarovanja izuma (patent)

Uvodni nagovor

Kaj pomeni ... ?

O Pisarni za prenos znanja

Kaj je prenos znanja?

ABC intelektualne lastnine

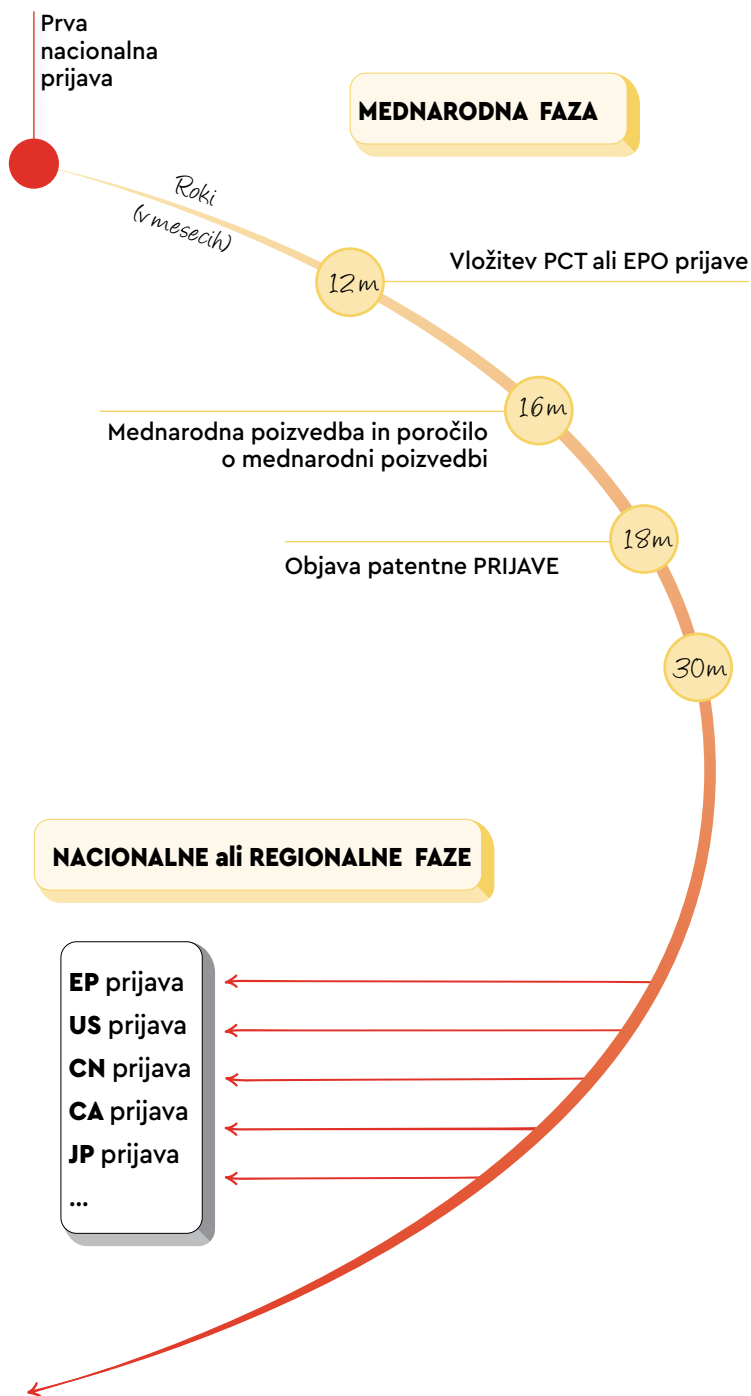
Z roko v roki z gospodarstvom

OD IDEJE DO TRGA

Odcepljena podjetja

Primeri dobrih praks

Uporabne povezave



Pisanje patentne prijave

Preden začne patentni zastopnik pripravljati patentno prijavo, morajo izumitelji ustrezno opisati izum, najpogosteje v angleškem jeziku, razen če ne gre za slovenskega patentnega zastopnika. Opis izuma mora čim bolj ustrezati obliki patentne prijave, ne pa znanstvenega članka. Izum je lahko nov izdelek ali nov del znanega izdelka, lahko je postopek njegove izdelave, naprava za njegovo izdelavo, lahko je uporaba tega izdelka ali kombinacija naštetega. Pomembno je, da je izum enoten, čeprav bodo zahtevki v patentni prijavi vsebovali tako izdelavo izdelka, postopek izdelav, uporabo itd. Če izum ni enoten, temveč gre za dva ali več samostojnih izumov, bo treba pozneje v patentnem postopku patentno prijavo razdeliti na več patentnih prijav.

Izum mora imeti jedrnat naziv, ki naj ne razkrije bistva izuma. Opis izuma mora biti jasen, nedvoumen in natančno opisan, vendar brez nepotrebnega opisovanja stvari, ki ne spadajo k samemu opisu izuma. Za iste stvari se morajo vedno uporabljati isti izrazi (npr. luknja je vedno luknja, ne pa enkrat luknja, drugič pa vdolbina). Vse je treba opisati z besedami. Skice so lahko vključene v patentno prijavo, vendar se uporabljajo le kot dopolnitev oziroma dodatno pojasnilo. Skice ni mogoče uporabiti kot del opisa izuma, če ta del ni opisan tudi z besedami.

Najprej se opiše, na katero področje spada izum in za kaj se uporablja. Treba je opisati znane rešitve z ustreznim citiranjem patentne in tudi druge literature. Dober opis področja in znanih rešitev kaže strokovno razgledanost izumiteljev. Opisu področja sledi opis problema, ki ni zadovoljivo rešen in ga bolje rešuje predlagani izum. Sledi najpomembnejši del opisa, to je **opis izuma**, ki ga želimo zavarovati s patentom. Predlagani izum (izdelek, postopek, napravo, uporabo) se z besedami temeljito opiše ter pri tem pazi, da se česa ne pozabi opisati in da med opis izuma ne vključujemo znanih rešitev (ker to ni naš izum). Opisu izuma sledijo **patentni zahtevki**. Smotno je, da patentne zahtevke, kot morajo biti oblikovani v patentni prijavi, pripravi patentni zastopnik, izumitelj pa vseeno prej navede patentne zahtevke, za katere meni, da so novost izuma in jih želi zavarovati. Da so patentni zahtevki oblikovani čim bolje, si lahko izumitelji pomagajo z vzorcem, s katerim od podeljenih patentov z istega področja, kot je njihov izum. Ključno je, da v patentnih zahtevkih ne sme biti ničesar, kar ni z besedami zajeto v opisu izuma, zato je opis izuma najpomembnejši del patentne prijave.

Uvodni nagovor

Kaj pomeni ... ?

O Pisarni za prenos znanja

Kaj je prenos znanja?

ABC intelektualne lastnine

Z roko v roki z gospodarstvom

OD IDEJE DO TRGA

Odcepljena podjetja

Primeri dobrih praks

Uporabne povezave

Uvodni
nagovor

Kaj pomeni ... ?

O Pisarni
za prenos znanja

Kaj je
prenos znanja?

ABC
intelektualne
lastnine

Z roko v roki
z gospodarstvom

**OD IDEJE
DO TRGA**

Odcepljena
podjetja

Primeri
dobrih praks

Uporabne
povezave

Patentna prijava mora imeti še **povzetek** in poleg tega tudi **skice**, ki jih ni mogoče uporabiti kot opis izuma, ampak samo kot dodatno pojasnilo k besednemu opisu izuma. Patentna prijava mora biti napisana v obliki, ki jo zahteva posamezen patentni urad.

Spreminjanje patentne prijave

Ko je patentna prijava vložena na katerem koli patentnem uradu, ima izum dodeljen **prednostni datum**, na katerega se sklicujemo v nadaljnjih patentnih postopkih, vendar se opis patentne prijave ne sme več spreminjati. Če je bila vložena patentna prijava s pomanjkljivim opisom izuma, tega v postopku pridobivanja patentnega varstva ni več mogoče popraviti. Med postopkom podelitve patenta se lahko patentni zahtevki preoblikujejo in spreminjajo, toda samo tako, da so vedno znotraj opisa izuma v prvotno vloženi patentni prijavi. Drugače povedano, če so patentni zahtevki pomanjkljivi in je izum v patentni prijavi dobro opisan, je mogoče patentne zahtevke ustrezno preoblikovati in na koncu dobiti dobro patentno varstvo za izum (če gre res za novost). Po drugi strani ni mogoče popraviti slabega oziroma pomanjkljivega opisa izuma, kar pomeni, da zaradi slabega opisa izuma patent ne bo podeljen ali bo podeljen patent s pomanjkljivim patentnim varstvom.

TRŽENJE UNIVERZITETNEGA ZNANJA

V Pisarni stremimo k temu, da bo vsak nov izum zaživel še v praksi. Na eni strani je zato naš cilj podpora raziskavam in na drugi prenos teh na trg. Ko je raziskava opravljena do te mere, da se lahko posamezen izdelek ali tehnologija zavaruje s pravicami intelektualne lastnine, je ključno najti ustreznega poslovnega partnerja, ki bo tovrstni izum primerno tržno izkoristil in s tem ustvaril dodano vrednost. Tako je naš cilj najti najprimernejšega partnerja za tržno uporabo zuma. Ta bo k izvedbi izuma prispeval ključne sestavine za uspeh – to so čas, denar in ljudje.



Poslovne partnerje lahko pridobimo s:

- **pripravo promocijskega materiala,**
- **identifikacijo partnerjev in investitorjev,**
- **pripravo predstavitev in tako imenovanih »pitchev« pred morebitnimi partnerji in investitorji,**
- **pripravo tehnoloških ponudb,**
- **neposrednim iskanjem poslovnih partnerjev na konferencah, sejmih, prek »B2B« in »R2B« sestankov ter**
- **objavo raziskav/izumov na naši spletni strani.**

Pri tem je ključno sodelovanje obeh strani. Primernega partnerja nam bo lažje najti tudi z vašimi povezavami v akademski sferi in gospodarstvu. Treba je omeniti, da iskanje primernega partnerja ni enostaven in hiter proces, saj lahko včasih traja tudi nekaj mesecev ali celo let; odvisno od stanja na trgu in pripravljenosti podjetij za investiranje. Treba je torej ostati potrpežljiv, vztrajen in odločen.

POTI PRENOSA ZNANJA

Inovacije se v prakso prenašajo na dva načina. Bodisi gre za licenciranje/prenos pravic intelektualne lastnine ali za ustanovitev novega podjetja. V prvem, pogostejšem primeru govorimo o pravici uporabe specifičnega znanja, zavarovanega s pravicami intelektualne lastnine. Več o postopku licenciranja je v poglavju *Licenčna pogodba*.

V primerih, ko nov produkt ali storitev pomenita popolno novost in ste se sami pripravljene podati na podjetniško pot, se lahko odločite tudi za ustanovitev podjetja. V tem primeru govorimo o odcepljenem podjetju (spin-off in spin-out).

Več o ustanovitvi odcepljenega podjetja si lahko preberete v poglavju *Odcepljena podjetja*.

Uvodni nagovor

Kaj pomeni ... ?

O Pisarni za prenos znanja

Kaj je prenos znanja?

ABC intelektualne lastnine

Z roko v roki z gospodarstvom

OD IDEJE DO TRGA

Odcepljena podjetja

Primeri dobrih praks

Uporabne povezave

PRIKAZ POTI PRENOSA ZNANJA

Uvodni nagovor

Kaj pomeni ... ?

O Pisarni za prenos znanja

Kaj je prenos znanja?

ABC intelektualne lastnine

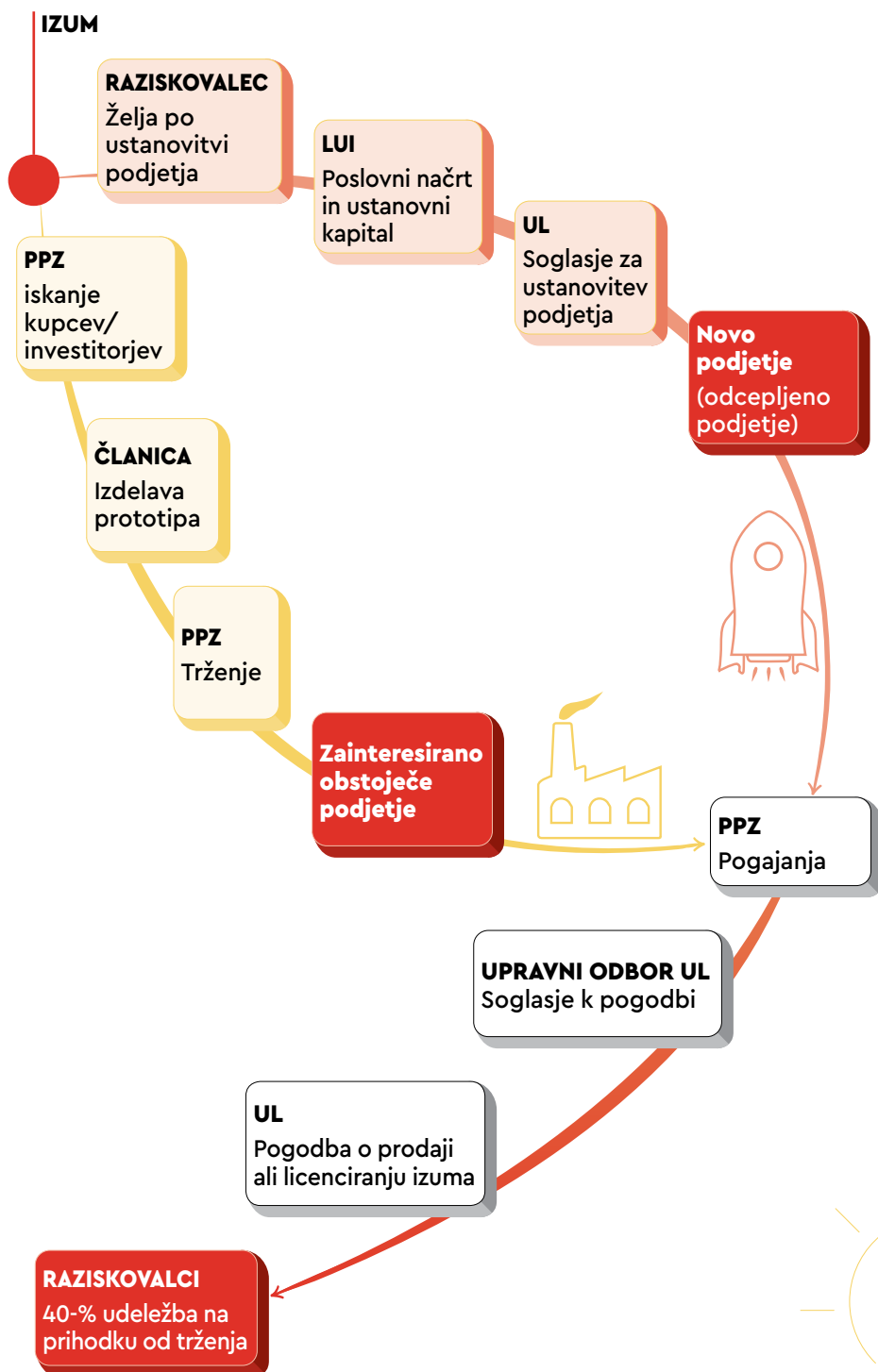
Z roko v roki z gospodarstvom

OD IDEJE DO TRGA

Odcepljena podjetja

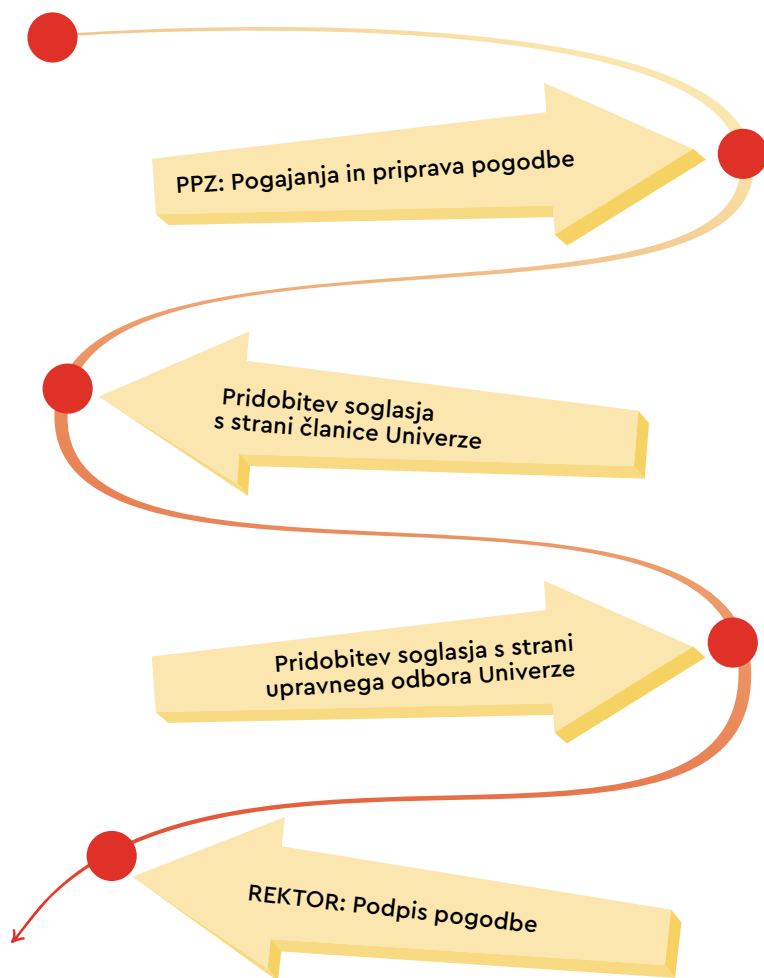
Primeri dobrih praks

Uporabne povezave



POGODBE O PRENOSU PRAVIC INTELEKTUALNE LASTNINE

V fazi sklepanja pogodb, s katerimi bo Univerza znanje oziroma tehnologijo prenesla v gospodarsko izkoriščanje, ima Pisarna strokovno vlogo, saj pripravi in pregleda pogodbe s pravnega in tudi z vsebinskega vidika. Hkrati usklajuje tudi interne postopke na Univerzi, potrebne za sklenitev take pogodbe, vključno s pridobitvijo soglasja članice in upravnega odbora Univerze. Potek usklajevanja in potrditve takih pogodb je prikazan spodaj.



Uvodni nagovor

Kaj pomeni ... ?

O Pisarni za prenos znanja

Kaj je prenos znanja?

ABC intelektualne lastnine

Z roko v roki z gospodarstvom

OD IDEJE DO TRGA

Odcepljena podjetja

Primeri dobrih praks

Uporabne povezave

Licenčna pogodba

Najsplošnejša oblika tehnološkega prenosa je licenca. Licenčna pogodba pomeni **odstop uporabe** pravice industrijske lastnine oziroma znanja ali know-howa, do prenosa imetništva pa ne pride. Imetnik pravice – dajalec licence – tako še naprej ostane imetnik, nasprotni stranki (pridobitelju licence) pa omogoči le uporabo predmeta licenčne pogodbe. Licenčna pogodba je urejena v Obligacijskem zakoniku.²⁰

Licenčna pogodba pomeni dovoljenje za gospodarsko izkoriščanje predmeta licence tretji osebi, ki do tega sicer ni upravičena (o izključnosti pravic industrijske lastnine glej poglavje *Vrste pravic intelektualne lastnine*). Obseg tega dovoljenja določita stranki v medsebojnih pogajanjih in na koncu v sami pogodbi. Predmet licenčne pogodbe so lahko pravice industrijske lastnine (patent, znamka, model), prijave teh pravic (npr. patentna prijava), software (računalniški program) in know-how. Pri sestavljanju licenčne pogodbe se, da bi se izognili poznejšim nesporazumom, uporabljata preprost jezik in jasna dikcija, zelo natančno pa je treba opredeliti predmet pogodbe; kaj točno sme pridobitelj licence uporabljati in gospodarsko izkoriščati. Pri tem se upošteva še t. i. stransko oziroma spremljajoče znanje ali tehnologija (know-how²¹), zato da lahko pridobitelj licence v celoti izkorišča predmet, zavarovan s pravico (npr. patentom).

Naj poudarimo, da je vsaka licenčna pogodba primer zase. Vsaka ima drugačen predmet pogodbe oziroma drugega dajalca ali pridobitelja licence. Odvisno od poslovnih ciljev vsake od strank so drugačni tudi ostali pogoji (ozemlje licence, časovna omejenost, (ne)izključnost ipd.). In čeprav so nekatere klavzule lahko podobne, je treba vsako pogodbo sestaviti »po meri« glede na okoliščine vsakega primera. Pri tem je treba paziti, da so vključene bistvene sestavine:

1. *podatki o pogodbenih strankah (dajalec in pridobitelj licence)*
2. *predmet licence*
Predmet licence se natančno definira. Vključiti je treba tudi spremljajoče znanje in tehnologijo (know-how), saj večinoma omogoča pravilno in polno uporabo predmeta licence.

²⁰ Uradni list RS, št. 97/07 – uradno prečiščeno besedilo, 64/16 – odl. US in 20/18 – OROZ631; v nadaljevanju: OZ; 704.-728. člen.

²¹ Če ni sam know-how predmet licenčne pogodbe.

Uvodni nagovor

Kaj pomeni ... ?

O Pisarni za prenos znanja

Kaj je prenos znanja?

ABC intelektualne lastnine

Z roko v roki z gospodarstvom

OD IDEJE DO TRGA

Odcepljena podjetja

Primeri dobrih praks

Uporabne povezave

3. *prostorska omejitev licence in omejitev področja licence*
Licenca je lahko prostorsko (geografsko) omejena na določeno državo ali regijo oziroma več držav ali regij ali prostorsko neomejena in velja za ves svet. Licenco je mogoče in včasih smiselno omejiti samo na določeno področje uporabe (npr. samo za področje določene industrije).

4. *čas trajanja licence*

Licenca traja določen ali nedoločen čas. Če se pogodba sklene za nedoločen čas, je vendarle omejena na trajanje same pravice, saj so te časovno omejene.

5. *obseg dovoljenja*

V pogodbi je treba zapisati, katera upravičenja bo dobil pridobitelj licence. Po navadi se licenca podeli za uporabo, proizvodnjo in prodajo. Poznamo pa tudi samo proizvodno ali samo prodajno licenco, kar je ponovno odvisno od tega, kdo je pridobitelj licence, kje je lahko dajalec licence aktiven sam ipd.

6. *izključnost ali neizključnost licence*

Po tipu licence razlikujemo med izključno in neizključno licenco. Izključna licenca pomeni, da ima samo pridobitelj licence pravico izkoriščati predmet licence na območju, za katerega mu jo je dajalec licence odstopil – dajalec licence je na tem območju ne more niti podeliti drugim niti predmeta ne sme več sam izkoriščati. Neizključna (tudi navadna) licenca pa dajalcu licence omogoča, da predmet licence še naprej tudi sam izkorišča, prav tako lahko podeli nadaljnje licence (spet se upošteva tudi morebitna prostorska omejitev). Zakon postavlja domnevo, da če pogodba ne določa ničesar, se šteje, da je dana neizključna licenca. Naj omenimo še t. i. solo licenco, podtip izključne licence, po kateri lahko predmet licence izkoriščata pridobitelj in tudi dajalec licence, slednji pa ne more podeliti nadaljnjih licenc.

7. *plačilo (licenčnina)*

Licenčnina se navadno dogovori v obliki plačila pavšalno dogovorjenega zneska (angl. lump sum payment) ali kot več obročnih plačil. Pri slednjem se stranki dogovorita še za znesek – ali je ta fiksni ali se spreminja v odvisnosti od doseženega prometa iz prodaje licenciranega predmeta. Opredeliti je treba še časovni interval plačevanja in morebitno vnaprejšnje plačilo v določenem pavšalnem znesku pred začetkom trženja predmeta licence. Dogovori se lahko tudi minimalna licenca, tj. minimalni znesek, ki ga želi dajalec licence prejeti po določenih letih,

Uvodni
nagovor

Kaj pomeni ... ?

O Pisarni
za prenos znanja

Kaj je
prenos znanja?

ABC
intelektualne
lastnine

Z roko v roki
z gospodarstvom

**OD IDEJE
DO TRGA**

Odcepljena
podjetja

Primeri
dobrih praks

Uporabne
povezave

Uvodni nagovor

Kaj pomeni ... ?

O Pisarni za prenos znanja

Kaj je prenos znanja?

ABC intelektualne lastnine

Z roko v roki z gospodarstvom

OD IDEJE DO TRGA

Odcepljena podjetja

Primeri dobrih praks

Uporabne povezave

drugače lahko prekine licenčno pogodbo. Pomemben del pri licenciranju patentov je še vprašanje, kdo krije stroške patentnega varstva. Navadno so ti stroški breme pridobitelja licence.

8. reševanje sporov

V primeru nastanka spora se stranki v pogodbi dogovorita za način reševanja sporov (bodisi v okviru sodnega sistema bodisi na enega od mirnih načinov reševanja sporov, kot je denimo arbitražna) in o pravu, po katerem se presoja pogodba.

Pogodba o prenosu pravic intelektualne lastnine

V nasprotju z zgoraj opisano licenčno pogodbo gre pri pogodbah o prenosu pravic intelektualne lastnine prav zato, da se imetništvo nad pravicami industrijske lastnine oziroma znanjem/tehnologijo prenese z ene na drugo osebo. Tipičen primer pogodbe o prenosu je prodajna pogodba. Stranki sta odsvojitelj (npr. prodajalec) in pridobitelj (npr. kupec), ki po sklenitvi pogodbe postane novi imetnik pravice oziroma drugega predmeta pogodbe o prenosu. Velikokrat se stranki hkrati dogovorita še o t. i. *povratni licenci* – prejšnji imetnik (odsvojitelj, prodajalec) torej pridobi licenco za uporabo predmeta pogodbe.

Navadno se za tovrstno pogodbo Univerza odloči, če znanja oziroma pravice ne namerava tržiti sama po lastnih kanalih in z lastnimi sredstvi. Poleg tega ji tak prenos zagotavlja takojšen denarni priliv.

Ključni elementi, ki jih je treba opredeliti v pogodbi o prenosu, so:

1. določitev predmeta pogodbe

Pravica industrijske lastnine oziroma znanje ali know-how, ki se prenaša, mora biti natančno in jasno določeno, pri čemer je treba upoštevati in vključiti tudi »stranske« pravice oziroma znanje, nujno za poln prenos predmeta pogodbe in njegovo gospodarsko izkoriščanje.

2. plačilo

Znesek, način (pavšalni znesek v enkratnem izplačilu ali v več obrokih) in drugi pogoji plačila.

3. odgovornosti strank

Na strani odsvojitelja – predmet pogodbe ni obremenjen s pravicami tretjih; na strani pridobitelja – nosi odgovor-

nost v zvezi z morebitnimi jamčevalnimi zahtevki glede predmeta pogodbe.

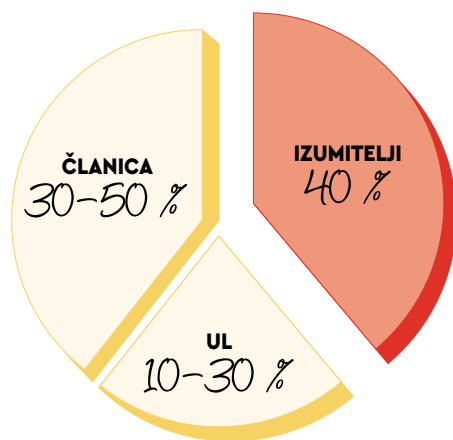
4. način reševanja sporov

Določiti je treba pravo, ki se uporabi v primeru spora, in način njegovega reševanja (ali prek rednega sodnega sistema ali s katerim od alternativnih načinov reševanja sporov, npr. arbitražo).

Po uspešnem pogodbenem prenosu pravice oziroma znanja je treba poskrbeti še za vpis novega imetnika v register pri pristojnem uradu za intelektualno lastnino, kadar se to zahteva skladno z zakonodajo.

DELITEV INOVACIJSKEGA PRIHODKA

V Pravilniku je urejeno tudi razmerje razdelitve prihodka iz izkoriščanja industrijske lastnine.²² Najprej se pokrijejo stroški, povezani z zavarovanjem industrijske lastnine (pristojbina za prijavo in vzdrževanje, stroški za opravljene storitve patentnih zastopnikov ipd.), preostanek pa se nato deli med izumitelje oziroma raziskovalce, članico/članice in Univerzo. Delilni ključ je odvisen od tega, kdo je nosil stroške zavarovanja industrijske lastnine, med samimi izumitelji pa (če je teh več) od prispevka posameznega izumitelja k nastanku izuma oziroma druge inovacije. Del prihodka, ki ga prejme Univerza, je namenjen nadaljnjim aktivnostim v zvezi s prenosom univerzitetnega znanja v gospodarstvo.



²² 19. člen [Pravilnika](#).

Uvodni nagovor

Kaj pomeni ... ?

O Pisarni za prenos znanja

Kaj je prenos znanja?

ABC intelektualne lastnine

Z roko v roki z gospodarstvom

OD IDEJE DO TRGA

Odcepljena podjetja

Primeri dobrih praks

Uporabne povezave

Uvodni nagovor

Kaj pomeni ... ?

O Pisarni za prenos znanja

Kaj je prenos znanja?

ABC intelektualne lastnine

Z roko v roki z gospodarstvom

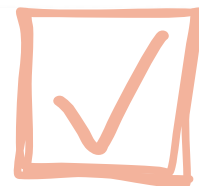
OD IDEJE DO TRGA

Odcepljena podjetja

Primeri dobrih praks

Uporabne povezave

Kaj moram storiti ko ustvarim nov izum na Univerzi v Ljubljani?

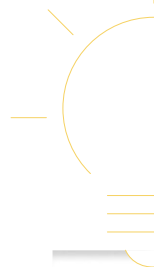


IZUM:

- Ali ima moja ideja za rešitev nekega tehničnega problema že konkretno obliko (izdelek ali postopek)?
- Ali moja rešitev izpolnjuje vse kriterije za pridobitev patenta (novost, inventivnost, industrijska uporabljivost)?
- Ali sem identificiral industrijsko oziroma gospodarsko uporabnost rešitve (KJE – industrijska ali kmetijska panoga, KDO – potencialni uporabniki, ZAKAJ)?
- Ali sem raziskal obstoječe stanje tehnike – kaj je na tem področju že znanega in v čem se moj izum razlikuje?
- Ali je treba opraviti še »Freedom to operate« analizo?
- Ali na ciljnim trgu obstaja konkurenca? Kakšna je ta konkurenca?
- Ali sem svojo rešitev ali pot do nje že komu ali kje razkril? Ali načrtujem objavo, ki bo vsebovala opis rešitve ali pot do nje?

OBVESTILO:

- Ali sem izpolnil obrazec za prijavo izuma/inovacije/ know-howa/računalniškega programa?
- Če je več izumiteljev – ali so obrazec podpisali vsi izumitelji?
- Ali je treba obrazec kako dopolniti (poziv Pisarne)?





Uvodni
nagovor

Kaj pomeni ... ?

O Pisarni
za prenos znanja

Kaj je
prenos znanja?

ABC
intelektualne
lastnine

Z roko v roki
z gospodarstvom

**OD IDEJE
DO TRGA**

Odcepljena
podjetja

Primeri
dobrih praks

Uporabne
povezave

V POSTOPKU PREVZEMA SLUŽBENEGA IZUMA:

- Sodelujem s Pisarno, soizumitelji z drugih institucij (v primeru skupnega izuma), patentnim zastopnikom (priprava patentne prijave).
- Nadaljujem raziskavo trga (nacionalnega in tujega oziroma mednarodnega).
- Prepoznavam in iščem potencialne vlagatelje/poslovne partnerje (glej tudi poglavje *Kaj moram storiti ... ko sodelujem s poslovnim partnerjem?*).
- Ali je treba izdelati prototip? Ali imam za to zadostna finančna sredstva in delovne pogoje? Če ne, kaj lahko naredim, da jih pridobim oziroma ustvarim?

PO PREVZEMU SLUŽBENEGA IZUMA:

- Sodelujem s Pisarno (priprava strategije pravnega varstva in načrta za gospodarsko izkoriščanje/trženje izuma).
- Sodelujem pri pogajanjih z zainteresiranimi partnerji iz gospodarstva.
- Sodelujem pri pripravi in sklenitvi pogodbe o prenosu (pravic) intelektualne lastnine oziroma licenčne pogodbe.
- Sodelujem s patentnim zastopnikom (priprava in vložitev patentne prijave: opis izuma, osnutek patentnih zahtevkov).
- Sodelujem pri pripravi promocijskega materiala in predstavitve svojega izuma.
- Sodelujem pri pripravi tehnološke ponudbe.
- Ali nameravam ustanoviti odcepljeno podjetje (glej poglavje *Kaj moram storiti ... pred ustanovitvijo odcepljenega podjetja?*)?

ODCEPLJENA PODJETJA



KORAKI DO PODJETJA • 75

NASVETI OB USTANOVITVI PODJETJA • 76

**UREDITEV RAZMERJA MED UNIVERZO V
LJUBLJANI IN ODCEPLJENIM PODJETJEM • 88**

**KAJ MORAM STORITI ...
... PRED USTANOVITVIJO
ODCEPLJENEGA PODJETJA? • 92**

Odcepljena podjetja

Uvodni nagovor

Kaj pomeni ... ?

O Pisarni za prenos znanja

Kaj je prenos znanja?

ABC intelektualne lastnine

Z roko v roki z gospodarstvom

Od ideje do trga

ODCEPLJENA PODJETJA

Primeri dobrih praks

Uporabne povezave

Izraz odcepljeno oziroma spin-out podjetje uporabljamo za podjetje, ki ga ustanovi en ali več zaposlenih na Univerzi v Ljubljani. Nameni odcepljenega podjetja so nadaljnji razvoj in trženje znanja, nastalega v okviru zaposlitve na Univerzi v Ljubljani, ter prenos na novo podjetje bodisi s podelitvijo licence ali prodajo pravic intelektualne lastnine.

Univerza v Ljubljani spodbuja ustanavljanje novih odcepljenih podjetij kot eno izmed oblik prenosa znanja v gospodarstvo. Velikokrat se izkaže, da je ustanovitev novega podjetja najboljši, včasih pa celo edini način za prenos znanja v gospodarsko rabo. Ustanavljanje spin-off podjetij, kot jih poznajo v tujini, ko raziskovalna institucija vloži svojo intelektualno lastnino in začetni kapital v start-up v obliki lastniškega deleža, v Sloveniji ni dovoljeno. Zato je ustanovitev podjetja s strani zaposlenega najbolj smiselna pot. Ob zavedanju, da to za mnoge zaposlene pomeni zelo tvegan in zahteven korak, si Univerza v Ljubljani prizadeva na različne načine olajšati to pot, zmanjšati tveganje in dodatno spodbuditi zaposlene predvsem s vzpostavitvijo kulture inovativnosti, odprtosti, povezovalnosti in nagnjenosti k tveganju. Del teh prizadevanj so tudi hitri, jasni in transparentni postopki podeljevanja soglasij zaposlenim za ustanavljanje podjetij in sklepanja licenčnih pogodb oziroma pogodb o prenosu pravic intelektualne lastnine.

Univerza v Ljubljani ponuja podporo zaposlenim pri ustanavljanju odcepljenih podjetij na naslednje načine:

- zagotavlja določene instrumente, ki raziskovalcem omogočajo zmanjšanje tveganja v primeru, da se želijo zaposliti v novonastalem podjetju (npr. mirovanje pravic iz delovnega razmerja, več o tem preberite v poglavju *Ureditev razmerja med Univerzo v Ljubljani in odcepljenim podjetjem*);

Uvodni
nagovor

Kaj pomeni ... ?

O Pisarni
za prenos znanja

Kaj je
prenos znanja?

ABC
intelektualne
lastnine

Z roko v roki
z gospodarstvom

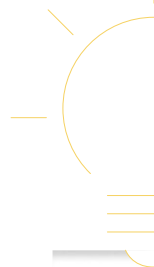
Od ideje
do trga

**ODCEPLJENA
PODJETJA**

Primeri
dobrih praks

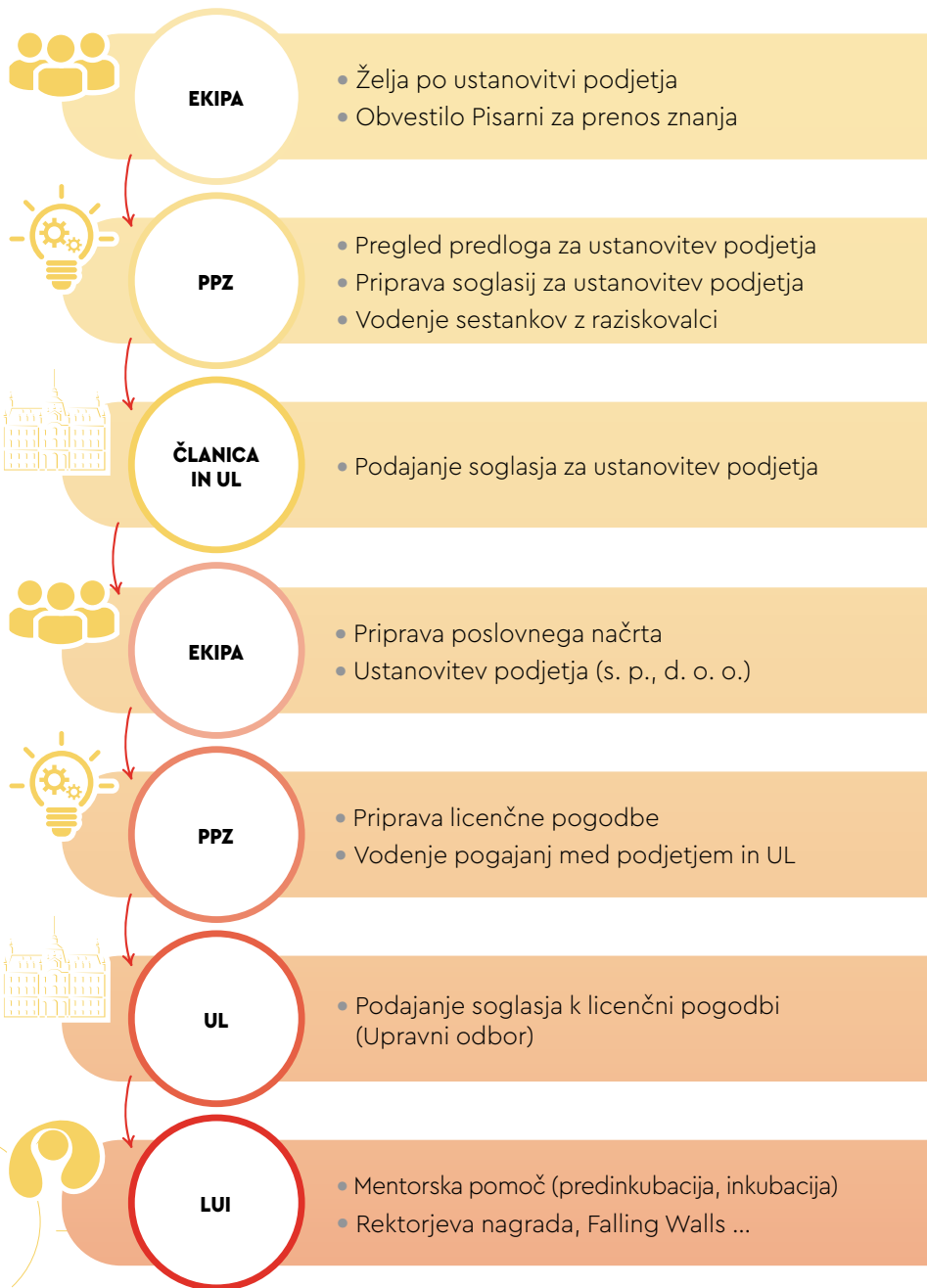
Uporabne
povezave

- prek Ljubljanskega univerzitetnega inkubatorja zagotavlja mentorstvo, prostore, pomoč pri prijavi na razpise, pomoč pri iskanju investitorjev in drugo podporo novonastalim podjetjem v času inkubacije;
- prek Rektorjeve nagrade spodbuja podjetniško miselnost in nagrajencem podeljuje manjši začetni kapital ter daje hkrati možnost predstavitve širši javnosti in potencialnim investitorjem;
- prek Pisarne nudi pomoč pri pravnem varstvu in nadaljnjem razvoju intelektualne lastnine ter iskanju partnerstev (v začetnih fazah, preden je podjetje ustanovljeno). Zagotavlja hitre in transparentne postopke podeljevanja soglasij ter sklepanja licenčnih pogodb in pogodb o prenosu pravic intelektualne lastnine;
- podeljuje licence za uporabo znanja UL po tržnih pogojih, ob upoštevanju specifikave visokotehnoloških start-upov (npr. odmik plačila);
- organizira izobraževanja s področja podjetništva in v kurikulum vključuje predmete s podjetniškimi vsebinami;
- če sredstva dopuščajo, se lahko novoustanovljeno podjetje pisno dogovori tudi za najem prostorov, souporabo raziskovalne opreme in drugih storitev po ceniku, ki odraža tržno ceno uporabe sredstev, prostorov in vseh drugih stroškov, povezanih s storitvami.



KORAKI DO PODJETJA

Schema ponazarja postopek ustanovitve odcepljenega podjetja na Univerzi v Ljubljani:



Uvodni nagovor

Kaj pomeni ... ?

O Pisarni za prenos znanja

Kaj je prenos znanja?

ABC intelektualne lastnine

Z roko v roki z gospodarstvom

Od ideje do trga

ODCEPLJENA PODJETJA

Primeri dobrih praks

Uporabne povezave

NASVETI OB USTANOVITVI PODJETJA

Uvodni nagovor

Kaj pomeni ... ?

O Pisarni za prenos znanja

Kaj je prenos znanja?

ABC intelektualne lastnine

Z roko v roki z gospodarstvom

Od ideje do trga

**ODCEPLJENA
PODJETJA**

Primeri dobrih praks

Uporabne povezave

Svoje znanje/izum želim tržiti prek odcepljenega podjetja. Kaj pa zdaj?

Če razmišljate o ustanovitvi lastnega podjetja, se morate zavedati, da se podjetniška dejavnost lahko bistveno razlikuje od akademske in da vas bo preusmerila iz raziskovalnih dejavnosti v gospodarstvo. Za zagon podjetja potrebujete znanja s področja podjetništva in menedžmenta.

Poudariti je treba, da niso vse raziskave primerne, da bi postale osnova za nov posel. Prav tako ni nujno vsaka dobra poslovna ideja tudi dobra poslovna priložnost. Zato je pred začetkom vsake izvedbe poslovnega načrta treba preveriti njeno izvedljivost in tržni potencial. Vaša poslovna ideja bo postala poslovna priložnost, ko boste ugotovili, da:

- je lahko dolgoročno tržno uspešna,
- jo je mogoče izvesti in
- je konkurenca ne more brez težav posnemati.

Vsako idejo je treba razvijati in raziskovati toliko časa, dokler ne postane prava poslovna priložnost. Pri tem si lahko pomagate tako, da opravite tržno raziskavo, analizo obstoječih ponudnikov, predstavite svojo poslovno idejo drugim raziskovalcem (vendar v pogojih zaupnosti) ter se posvetujete z ljudmi, ki so strokovni in nepristranski (prav tako v pogojih zaupnosti).

Če že imate poslovno idejo oziroma poslovno priložnost, vam v prihodnjih poglavjih dajemo nekaj smernic, ki vam bodo zagotovo v pomoč pri morebitni ustanovitvi novega podjetja in pri prenosu raziskovalnega dela v prakso. Vsekakor je treba o nameri ustanovitve odcepljenega podjetja obvestiti Pisarno.

V začetnih korakih na podjetniški poti vam pomagata Pisarna in Ljubljanski univerzitetni inkubator.

Vloga Pisarne	Vloga LUI
Posvet o podjetniški ideji	Svetovanje pri pripravi poslovnega načrta
Priprava soglasij za ustanovitev podjetja	Izobraževanja na področju financ, marketinga, vodenja
Priprava licenčnih in drugih pogodb	Mentoriranje
Pravno varstvo intelektualne lastnine	Najem prostorov, pisarn in konferenčnih sob
Povezovanje z gospodarstvom	Mreženje z drugimi podjetniki, investitorji in razvijalci

V Pisarni za prenos znanja imamo stike tudi z mednarodnimi investitorji in investicijskimi skladi, specializiranimi za različna področja. Raziskovalce s potencialnimi inovacijami lahko povežemo z njimi in vzpostavimo stike za potencialno sodelovanje.

Vaša ekipa

»Tako, ko imaš dve osebi, imaš sodelovanje, kolaboracijo in enkrat večji potencial, kot če si sam. S tem pa pridejo politika, odločitve, kazanje s prstom in podpiranje eden drugega.«

Tim Berry

Citat Tima Berryja razkriva bistvo ekipnega dela. Z večanjem števila sodelujočih pri projektu si lahko močno povečate možnosti za uspeh vaše ideje, toda če za sodelovanje ne izberete pravih ljudi, lahko ti postanejo ovira. Izredno pomembno je število članov vaše ekipe. Idealno število ljudi, ki naj bi sestavljali dobro start-up ekipo, je v povprečju ocenjeno med 4 in 5 članov. Ekipo zatem širite skladno z rastjo podjetja. Še vedno lahko sodelujete z zunanjimi sodelavci s kompetencami, ki jih vi potrebujete.

Vsi uspešni direktorji se strinjajo, da je natančna razdelitev dela in nalog posameznih članov ekipe nujna za dobro de-

Uvodni nagovor

Kaj pomeni ... ?

O Pisarni za prenos znanja

Kaj je prenos znanja?

ABC intelektualne lastnine

Z roko v roki z gospodarstvom

Od ideje do trga

ODCEPLJENA PODJETJA

Primeri dobrih praks

Uporabne povezave

Uvodni nagovor

Kaj pomeni ... ?

O Pisarni za prenos znanja

Kaj je prenos znanja?

ABC intelektualne lastnine

Z roko v roki z gospodarstvom

Od ideje do trga

ODCEPLJENA PODJETJA

Primeri dobrih praks

Uporabne povezave

lovanje ekipe. Specializacija oziroma razdelitev vlog se med ekipami tako razlikuje, da je zelo težko delati vzporednice med star-upi v različnih sferah. Ključ za doseganje najboljših rezultatov in dobro delovanje ekipe je skupen vsem dobrim ekipam, to so sodelovanje, dobra medsebojna komunikacija in stalen pretok informacij.

Po mnenju investorjev in mentorjev je prav ekipa najpomembnejša za uspešno izvedbo ideje. Za uspeh podjetja je pomembno upoštevati veliko dejavnikov, kot so stanje na trgu, konkurenca, finančne zmožnosti, produkt, mreža poznanstev in podobno, za uspešno izvedbo podjetniške ideje v poslovno priložnost pa je najpomembnejša ekipa. Ta je tista, ki bo okoli produkta ali storitve postavila celostno podobo ter zgradila zgodbo, ki jo želi ponujati na trgu. Pomena dobre ekipe se zavedajo tudi poslovni angeli in drugi investitorji. Zato največkrat sodelujejo le s podjetji, pri katerih imajo zaupanje v ekipo.

Ko boste ustanavljali spin-out podjetje, vam svetujemo, da v čim bolj zgodnji fazi izberete vodjo projekta oziroma ekipe. To je lahko raziskovalec, eden izmed izumiteljev ali izbrani direktor.

Podporno okolje, Ljubljanski univerzitetni inkubator✳️

Poslanstvo Ljubljanskega univerzitetnega inkubatorja (LUI) je biti »osebni trener podjetništva«, ki podjetnikom in vsem, ki želijo to postati, pomaga, da preizkusijo in uresničijo svoje ideje na trgu. V času svojega delovanja so se posvetili dvigovanju podjetniške zavesti in podjetniškega znanja, tako v univerzitetnem kot tudi širšem okolju.

LUI izvaja podjetniške zajtrke z znanimi slovenskimi podjetniki in širi znanje med vrstniki z Mikserjem idej, organizira podjetniška predavanja, izvaja natečaja Rektorjeva nagrada za najinovacijo UL in Falling Walls Lab Ljubljana. Poleg tega ponuja tudi individualno pomoč podjetnikom v obliki individualnega svetovanja in coachinga ter neformalno mentorstvo izkušenih gospodarstvenikov.

Nudijo vam:

- **POSVET** o podjetniški ideji, o tržnem potencialu ideje in o vaših možnostih;
- **SVETOVANJE** in pomoč pri pripravi poslovnega načrta;
- **IZOBRAŽEVANJA** na področju financ, marketinga, vodenja, pravnega varstva intelektualne lastnine;

- **MENTORSTVA** z izkušenimi mentorji, ki vam lahko pomagajo pri razvoju in rasti podjetja;
- možnost **MREŽENJA** z drugimi podjetniki, investitorji, voditelji in razvijalci;
- **NAJEM PROSTOROV**, pisarn in konferenčnih sob.

Uvodni nagovor

Poleg LUI-ja podporo podjetništvu prek svetovanj, usposabljanj in drugih oblik pomoči zagotavljajo tudi:

Kaj pomeni ... ?

- [Gospodarska zbornica Slovenije](#) ✳,
- [Obrtno podjetniška zbornica Slovenije](#) ✳,
- [Program Erasmus za mlade podjetnike](#) ✳,
- [Tehnološki park Ljubljana](#) ✳,
- [Iniciativa Start:up Slovenija](#) ✳ in
- [Vstopne točke SPOT \(VEM\)](#) ✳.

O Pisarni za prenos znanja

Kaj je prenos znanja?

Pridobitev zagonskega kapitala

V sklopu financiranja se je v Sloveniji mogoče prijavit tudi na različne oblike državne pomoči, ki se dodeljujejo prek javnih razpisov. V vsakem razpisu je treba preveriti pogoje razpisa:

ABC intelektualne lastnine

- kaj je državna pomoč in kaj predpostavlja,
- katera podjetja so upravičena do prijave,
- katere naložbe so upravičene do državne pomoči,
- katera podjetja so izločena zaradi pravil,
- obdobje upravičenosti operacije.

Z roko v roki z gospodarstvom

Ministrstvo za gospodarski razvoj in tehnologijo Republike Slovenije pripravlja politiko in izvaja programe, ukrepe za promocijo podjetništva, razvoj malih in srednje velikih podjetij in podpornega okolja za podjetništvo ter ukrepe spodbujanja tehnološkega razvoja in razvijanja ključnih kompetenc (ustvarjalnost, podjetnost, inovativnost) med mladimi. Med drugim izvaja tudi vavčerske spodbude za rast in razvoj podjetij. Poleg gospodarskega ministrstva posamezne ukrepe izvaja tudi SPS – Slovenski podjetniški sklad.

Od ideje do trga

ODCEPLJENA PODJETJA

Podporni sistemi za podjetja zagotavljajo dve vrsti podpore:

Primeri dobrih praks

- finančno podporo prek razpisov ali po ugodnejših pogojih, zagotavljanje dostopa do poslovnih prostorov ali
- podporo v obliki informiranja, usmerjanja, svetovanja in usposabljanja.

Uporabne povezave

Slovenski podjetniški sklad✳

Je javna finančna institucija Republike Slovenije, ustanovljena zaradi dodeljevanja finančne podpore in spodbud podjetniškemu sektorju v Sloveniji. SPS vsako leto razpisuje državne pomoči za razvojno-širitvene naložbe malih in mikropodjetij (MSP) v Sloveniji.

Finančne spodbude so namenjene dvema ciljnim skupinam:

- program Mladi (podjetja mlajša od 5 let),
- program MSP5+ (podjetja starejša od 5 let).

Sklad je v programu Mladi oblikoval ponudbo produktov za mlada, inovativna podjetja. Ti produkti spremljajo podjetje od zagona oziroma razvoja produkta do preverjanja tržnega potenciala, vstopa na trg in širitve na nove trge. Tako mladim podjetjem pomagajo v naslednjih razvojnih fazah:

- 1. razvojna faza** – razvoj produkta; zagonske spodbude v obliki nepovratnih sredstev:
 - P2 spodbuda za zagon inovativnih podjetij, do 54.000 EUR subvencije;
 - P2R spodbuda za zagon podjetij v problemskih območjih z visoko brezposelnostjo, do 40.000 EUR subvencije;
 - P2L spodbuda za zagon podjetij na področju rabe lesa, do 40.000 EUR subvencije;
- 2. razvojna faza** – vstop na trg; semenski kapital:
 - SK75 konvertibilno posojilo, v višini do 75.000 EUR;
 - SK200 neposredni kapitalski vložek SPS-a, v višini 200.000 EUR;
- 3. razvojna faza** – hitra globalna rast; tvegani kapital:
 - TK kapitalski vložki in mezanin kapital prek družb tvegane- ga kapitala v javno zasebnem partnerstvu.

V programu MSP5+ pa SPS pomaga z naslednjimi produkti:

- 4. razvojna faza**, namenjena nadaljnji rasti:
 - mikrokrediti P7, za mikro in mala podjetja na nacionalni ravni, do 25.000 EUR kredita;
 - mikrokredit P7R za mikro, mala in srednje velika podjetja na problemskih območjih, do 25.000 EUR kredita;
 - garancije P1 plus, za bančne kredite s subvencijo obrestne mere, v sodelovanju s sodelujočimi bankami v RS, do 1.250.000 EUR kredita se izdata garancija in subvencija obrestne mere.

Uvodni nagovor

Kaj pomeni ... ?

O Pisarni za prenos znanja

Kaj je prenos znanja?

ABC intelektualne lastnine

Z roko v roki z gospodarstvom

Od ideje do trga

ODCEPLJENA PODJETJA

Primeri dobrih praks

Uporabne povezave

Ker se mlada podjetja pogosto srečujejo z velikimi tveganji, zaradi katerih jim včasih na trgu tudi ne uspe, je nujno, da imajo na razpolago tudi podporno okolje v obliki svetovalcev in mentorjev, ki jim pomagajo skozi kritične točke rasti podjetja. Pri SPS izvajajo tako imenovani »SPS dvojček«, ki poleg finančne spodbude omogoča tudi dostop do potrebnih znanj in izkušenj mentorjev.

Uvodni nagovor

Kaj pomeni ... ?

Silicijevi vrtički ✨

Namen Silicijevih vrtičkov je pomagati ustanoviteljem start-upov graditi ekipo, ideje in podjetje na začetku njihove poti ter jim omogočiti konkurenčnost na mednarodnih trgih. Angelski sklad Silicijevih vrtičkov investira v prvem letu med 20.000 EUR in 40.000 EUR v 5 do 10 podjetij. Glavni cilj je ekipam z velikim potencialom omogočiti raziskati mednarodne trge, potrditi njihove ideje in jih pripraviti za nadaljnje financiranje. V zameno za investicijo dobi sklad od 5- do 15-odstotni delež v podjetju, podjetju pa dodelijo tudi mentorja, ki je eden izmed članov sklada investitorjev.

O Pisarni za prenos znanja

Kaj je prenos znanja?

ABC intelektualne lastnine

RSG Kapital ✨

RSG Kapital je družba za upravljanje tveganega kapitala, katere poslanstvo je zapolnitev kapitalske vrzeli oziroma pomanjkanja virov financiranja za podjetja v zgodnjih razvojnih fazah. Investira v podjetja v zgodnjih fazah razvoja, ki že imajo prihodke ali so tik pred komercializacijo svojih proizvodov, in v podjetja, ki potrebujejo kapital, da bi pospešila širitev svojega poslovanja. S svojimi izkušnjami z vodenjem podjetij ter z mrežo partnerjev v Sloveniji in v tujini omogoča podjetnikom poleg denarne pomoči še učinkovitejše poslovanje, pomoč pri optimizaciji poslovnega modela in finančnih konstrukcij, hitrejše odpiranje prodajnih poti ter povezovanje z raziskovalnimi institucijami.

Z roko v roki z gospodarstvom

Od ideje do trga

ODCEPLJENA PODJETJA

ABC pospeševalnik ✨

ABC pospeševalnik povezuje nova podjetja s partnerji iz industrije, investitorji in mentorji. Njegov namen je posameznikom iz vzhodne Evrope omogočiti uresničitev dobrih idej skozi trimesečni program. V treh mesecih novo podjetje potrdi in razvije svoj produkt, zgradi dober poslovni model, zbere finančna sredstva in naveže prvi stik s strankami. Začetna investicija znaša od 15.000 do 25.000 EUR na start-up

Primeri dobrih praks

Uporabne povezave

Uvodni
nagovor

Kaj pomeni ... ?

O Pisarni
za prenos znanja

Kaj je
prenos znanja?

ABC
intelektualne
lastnine

Z roko v roki
z gospodarstvom

Od ideje
do trga

**ODCEPLJENA
PODJETJA**

Primeri
dobrih praks

Uporabne
povezave

podjetje, s čimer se zagotovi kritje vseh stroškov za čas trajanja programa. Poleg tega pospeševalnik ponuja tudi prostore, IBM Cloud, licence Microsofta in mentorstvo več kot 120 strokovnjakov iz industrije, podjetniške sfere in poslovnih angelov. Vrhunec mentorskega programa je Demo dan, na katerem se podjetja predstavijo pred strateškimi in finančnimi investitorji, prek katerih lahko pridejo do večjih investicij.

Klub poslovnih angelov ✨

Klub Poslovni angeli Slovenije je prvi formalni klub poslovnih angelov v Sloveniji, ki združuje najboljše slovenske poslovneže, ki so pripravljeni investirati v podjetja v začetnih fazah rasti. Poslovni angeli postanejo delni lastniki podjetja. Poleg kapitala ponujajo tudi realno oceno poslovnega načrta, poslovna izobraževanja, znanje o gradnji podjetij, učinkovit in hiter proces investiranja ter hitrejši dostop do skladov tveganega kapitala. Klub sodeluje tudi z drugimi združenji poslovnih angelov in investitorjev doma, v Evropi in po svetu.

Poleg vseh zgoraj omenjenih možnosti pridobivanja kapitala je treba omeniti tudi subvencije in druge oblike finančnih podpor, ki jih nudijo tudi:

- Agencija RS za kmetijske trge in razvoj podeželja ✨ (podpora ustanavljanju in razvoju mikropodjetij);
- Zavod RS za zaposlovanje ✨ (subvencije za samozaposlitev in občasno nudenje nepovratnih sredstev za samozaposlitev);
- Slovenski regionalno razvojni sklad ✨ (povratna sredstva za začetne investicije na področju podjetništva, kmetijstva in regionalnega razvoja);
- SID banka ✨ (zagotavljanje ugodnih finančnih virov za podjetja in zavarovanja izvoznih poslov);
- Eko sklad ✨ (zagotavljanje ugodnih finančnih virov za vlaganje v okoljsko naravnane projekte in energetska učinkovitost);
- SPIRIT Slovenija ✨ (zagotavljanje nepovratnih sredstev za projekte).

Obstajajo tudi različne nagrade in pobude, kjer lahko preverite vrednost svoje ideje in poslovnega načrta, kot so na primer Rektorjeva nagrada za naj inovacijo Univerze v Ljubljani, Falling walls LAB, climate KIC in podobne.

Poslovni načrt

Poslovni načrt je največkrat prva stvar, s katero se srečamo pred ustanovitvijo novega podjetja, in je podlaga za dobro poslovanje. V njem so opredeljene glavne usmeritve za poslovanje in morebitna tveganja ter pomanjkljivosti, povezane z izvedbo podjetniške ideje. S poslovnim načrtom boste preverili ustreznost podjetniške ideje, opredelili vizijo podjetja, poslanstvo in cilje ter določili strategijo poslovanja.

V preteklosti so bili poslovni načrti bistveno obsežnejši kakor danes, seveda pa je odvisno od tega, komu je poslovni načrt namenjen. Na spletu najdemo več napotkov, kako najbolje napisati poslovni načrt. Če dobro pogledamo vsa poglavja poslovnega načrta, opisana spodaj, lahko ugotovimo, da je njegovo pisanje dobra organizacija, postavljanje načrtov in njihova umestitev v predloge. Predloge natančno opišejo vsako poglavje, kaj je v njem treba napisati, koliko napisati in kdaj napisati katero poglavje.

Za pisanje poslovnega načrta je potrebno dobro poznavanje problema, s katerim se soočamo, poznavanje rešitve ter tudi financ in trženja. Pri tem si lahko pomagamo s tako imenovanimi poslovnimi modeli. Ti omogočajo nastavitev mehanizma, prek katerega podjetje pridobiva denar. Ko imamo določen poslovni model, je pisanje poslovnega načrta le še formalna nadgradnja tega.

Trenutno najaktualnejši poslovni model se imenuje vitki okvir ali »Lean canvas model«. Ta je prilagojen za start-up podjetja in ga odlikuje to, da ni pretirano obsežen. Obsega le eno stran in ga lahko sproti tudi prilagajamo. V njem jedrnato zapišemo bistvo svojega produkta. Ta poslovni model omogoča tudi enakomerno razporeditev vseh ključnih točk in tako start-up podjetja prisili, da proučijo vsako izmed njih. Največji problem novonastalih podjetij je, da se preveč fokusirajo na produkt, preostale točke pa pogosto zanemarjajo. Naloga novih podjetij ni samo obvladovanje produkta, ampak zagotoviti tudi prehod na trg in komercializacijo.

Ključne točke, ki jih je treba upoštevati pri pisanju poslovnega modela, so:

- problem (opišite enega do tri probleme, ki jih je treba rešiti potencialnemu kupcu);
- segment kupcev (kdo so vaši ciljni kupci, ki jim s svojo rešitvijo rešujete problem);
- edinstvena ponujena vrednost (zakaj ste drugačni od konkurence in vredni pozornosti);
- rešitev (zapišite vse obstoječe rešitve na trgu, ki rešujejo problem);

Uvodni nagovor

Kaj pomeni ... ?

O Pisarni za prenos znanja

Kaj je prenos znanja?

ABC intelektualne lastnine

Z roko v roki z gospodarstvom

Od ideje do trga

ODCEPLJENA PODJETJA

Primeri dobrih praks

Uporabne povezave

Uvodni nagovor

Kaj pomeni ... ?

O Pisarni za prenos znanja

Kaj je prenos znanja?

ABC intelektualne lastnine

Z roko v roki z gospodarstvom

Od ideje do trga

ODCEPLJENA PODJETJA

Primeri dobrih praks

Uporabne povezave

- kanali (kdo so vaši kupci in kako boste prišli do njih);
- tok prihodkov (kako boste na trgu ustvarjali prihodke; storitve, produkt itd.);
- struktura stroškov (seznam vseh operativnih stroškov);
- ključni kazalniki (ključne številke, s katerimi boste merili, kako dobro napredujete);
- neulovljiva prednost (v čem ste boljši od drugih, katere so vaše prednosti, da boste obstali na trgu).

PROBLEM Naj trije problemi	REŠITEV Naj tri lastnosti	EDINSTVENA PONUJENA VREDNOST Eno, jasno in prepričljivo sporočilo o tem, zakaj si drugačen in zakaj je tvoj produkt vreden nakupa	NEULOVLJIVA PREDNOST Ni možno zlahka kopirati ali kupiti	SEGMENTI KUPCEV Ciljni kupci
	KLJUČNI KAZALNIKI Ključne merljive dejavnosti		KANALI Pot do kupcev	
STRUKTURA STROŠKOV Stroški za pridobivanje kupcev Distribucijski stroški Gostovanje Zaposleni itd.			TOKI PRIHODKOV Model prihodkov Celotna vrednost Prihodek Bruto marža	

Vitki okvir je izpeljan iz poslovnega okvirja (<http://www.businessmodelgeneration.com>) in je registriran z licenco Creative Commons Attribution-Share Alike 3.0 Unported.

Podrobno so te točke opisane tudi v e-knjigi Delaj vitko.

Tak enostranski poslovni model je v primerjavi s poslovnim načrtom hitrejši (napišete ga lahko v enem popoldnevu), bolj jedrnat (ker obsega samo eno stran, zapišete res ključne podatke) in preglednejši.

Ustanovitev novega podjetja in ustanovni kapital

Ko ste opravili raziskavo trga in preverili, ali je vaša podjetniška ideja primerna za izvedbo, se je treba soočiti z ustanovitvijo podjetja. Pri tem so se postopki v zadnjih letih bistveno poenostavili in postali ugodnejši. Ob ustanovitvi se je najprej treba vprašati, kakšno obliko podjetja želimo. Bodisi je to samostojni podjetnik (s. p.) ali družba z omejeno odgovornostjo (d. o. o.). Poleg teh poznamo še družbo z neomejeno odgovornostjo, komanditno družbo, delniško družbo, socialno

podjetje, zavod in drugo. V nadaljevanju bomo obravnavali le d. o. o. in s. p., saj sta najpogosteje uporabljeni.

Ustanovitev podjetja, s. p. ali enostavnega d. o. o., lahko opravimo na eni izmed fizičnih VEM točk ali prek spleta na e-VEM oziroma SPOT točki. Če registracijo opravljate prek spleta, na točki e-VEM, za to potrebujete tudi digitalno potrdilo. Če bi želeli ustanoviti večosebno družbo z omejeno odgovornostjo, se postopek ustanovitve opravi pri notarju.

Preden se začnete odločati o ustanovitvi podjetja, je smiselno pogledati razlike med samostojnim podjetnikom in družbo z omejeno odgovornostjo.

	s. p.	d. o. o.
Osebnostna odgovornost	DA (odgovarjate z osebnim premoženjem)	NE (odgovarjate le s kapitalom podjetja)
Osnovni kapital	Ni potreben	7.500,00 EUR (lahko v denarju, sredstvih ali poljubno kombinirano)
Ustanovitveni stroški	Brezplačno	Enostavni postopek (brezplačno) Zahtevni postopek (pri notarju po notarski tarifi)
Obdavčitev dobička	Progresivna obdavčitev glede na višino dobička po dohodninski lestvici (* ob izpolnjevanju določenih pogojev se dobiček lahko obdavči ob upoštevanju normiranih odhodkov po fiksni stopnji 20 %). Progresivna obdavčitev po dohodninski lestvici (16 %, 27 %, 34 %, 39 % in 50 %).	Davek od dohodkov pravnih oseb – vedno enaka davčna stopnja (19 %)
Vodenje poslovnih knjig	Enostavno knjigovodstvo Dvostavno knjigovodstvo Normirancem ni treba voditi poslovnih knjig.	Dvostavno knjigovodstvo
Poslovni račun – denar	Z denarjem na računu prosto razpolagate.	Možnost razpolaganja z denarjem na računu je precej omejena.
Plača	Dobiček s. p. je hkrati tudi njegova plača, kar pomeni, da svoje plače ne morete uveljavljati kot stroška.	d. o. o. svojo plačo sam sebi izplačuje, zato je ta strošek.
Kreditni – sredstva na razpisih	Ureditev bančnega kredita je težja, možnosti prijave za pridobitev sredstev na razpisih pa omejene.	Ureditev bančnega kredita je lažja, za prijavo na razpise je oblika primernejša kot s. p.

VIR (SPOT)

Uvodni nagovor

Kaj pomeni ... ?

O Pisarni za prenos znanja

Kaj je prenos znanja?

ABC intelektualne lastnine

Z roko v roki z gospodarstvom

Od ideje do trga

ODCEPLJENA PODJETJA

Primeri dobrih praks

Uporabne povezave

Uvodni
nagovor

Kaj pomeni ... ?

O Pisarni
za prenos znanja

Kaj je
prenos znanja?

ABC
intelektualne
lastnine

Z roko v roki
z gospodarstvom

Od ideje
do trga

**ODCEPLJENA
PODJETJA**

Primeri
dobrih praks

Uporabne
povezave

Ko se torej odločite za poslovno obliko podjetja, ki bo najbolj ustrezala vašemu poslovanju, je treba določiti tudi naslednje podatke:

a) Ime podjetja (firma)

Vsako podjetje mora imeti ime oziroma firmo, s katero posluje. Vsaka firma mora vključevati oznako, ki nakazuje na dejavnost podjetja, pravnoorganizacijsko obliko podjetja (npr. d. o. o. ali s. p.), in dodatno sestavino, ki podjetje podrobneje označuje. V primeru samostojnega podjetnika mora vsebovati še ime in priimek podjetnika.

Ob firmi lahko podjetje registrira in uporablja tudi skrajšano firmo (vsebuje vsaj sestavino, po kateri se firma razlikuje od firm drugih podjetij, in oznako, za katero obliko podjetja gre). Firma se mora jasno razlikovati od firm vseh drugih podjetij. V ta namen lahko pred postopkom ustanovitve ime preverite v poslovnem registru [AJPES](#).

b) Datum vpisa oziroma ustanovitve podjetja

V primeru ustanovitve s. p. lahko predlagate datum vpisa v Poslovni register Slovenije. Pri ustanovitvi d. o. o. datuma vpisa ne morete predlagati.

c) Poslovni naslov podjetja

Za poslovni naslov podjetja izberite kraj, ulico in hišno številko, kjer boste opravljali dejavnost oziroma kjer boste večinoma vodili posle. Če niste lastnik objekta na poslovnem naslovu, morate ob prijavi za vpis priložiti overjeno izjavo lastnika objekta, da vam dovoljuje poslovanje na tem naslovu.

d) Kontaktne podatke


e) Seznam zastopnikov podjetja

Ob registraciji d. o. o. je treba v podjetju določiti vsaj enega poslovodjo oziroma direktorja. Samostojni podjetnik lahko imenuje zastopnika oziroma prokurista, ni pa nujno. Če zastopnika ne imenujete, pomeni, da ste kot s. p. hkrati tudi zastopnik.

f) Dejavnost podjetja

Ob ustanovitvi gospodarske družbe izberete glavno dejavnost. To je tista, ki bo prinašala glavni del prihodkov. Hkrati je priporočljivo izbrati še preostale dejavnosti, ki jih nameravate opravljati. Število dejavnosti ni omejeno, vse pa se vpišejo v akt o ustanovitvi podjetja.

Če ustanovljate s. p., izberete samo tiste dejavnosti, ki jih boste dejansko opravljali oziroma bodo vaš glavni del prihodkov.

Dejavnosti v obeh primerih ustanovitve izberete iz šifran-ta Standardne klasifikacije dejavnosti (SKD).

Uvodni
nagovor

Kaj pomeni ... ?

O Pisarni
za prenos znanja

Kaj je
prenos znanja?

ABC
intelektualne
lastnine

Z roko v roki
z gospodarstvom

Od ideje
do trga

**ODCEPLJENA
PODJETJA**

Primeri
dobrih praks

Uporabne
povezave

UREDITEV RAZMERJA MED UNIVERZO V LJUBLJANI IN ODCEPLJENIM PODJETJEM

Uvodni nagovor

Kaj pomeni ... ?

O Pisarni za prenos znanja

Kaj je prenos znanja?

ABC intelektualne lastnine

Z roko v roki z gospodarstvom

Od ideje do trga

ODCEPLJENA PODJETJA

Primeri dobrih praks

Uporabne povezave

Univerza v Ljubljani si prizadeva gojiti kulturo inovativnosti, odprtosti, povezovalnosti in nagnjenosti k tveganju, ki skupaj z ukrepi za spodbujanje podjetništva in delujočim podjetniškim podpornim okoljem zaposlene in študente spodbuja k samostojni podjetniški poti. Zaposleni, ki ustanavlja podjetje, mora pred tem pridobiti soglasje Univerze v Ljubljani, novonastalo podjetje pa dobi dovoljenje za uporabo univerzitetnega znanja s podpisom licenčne pogodbe oziroma pogodbe o prenosu pravic intelektualne lastnine.

Soglasje za ustanovitev odcepljenega podjetja, opravljanje dela v podjetju in navzkrižje interesov²³

Vsak zaposleni, ki namerava ustanoviti odcepljeno podjetje, v njem opravljati poslovodno funkcijo ali funkcijo prokurista, mora prek Pisarne pridobiti soglasje Univerze v Ljubljani in članice, na kateri opravlja delo.²⁴ Postopek izdaje soglasja se začne z izpolnitvijo obrazca [Predlog za ustanovitev odcepljenega podjetja](#),²⁵ dostopnega na spletni strani Pisarne.

Zaradi potencialnega navzkrižja interesov ni zaželeno, da bi zaposleni poleg zaposlitve na Univerzi v Ljubljani hkrati v odcepljenem podjetju opravljal delo, ki je po naravi ali vsebini podobno delu, ki ga opravlja na UL (npr. raziskovalno delo ali strokovno svetovanje o tematikah, ki so sorodne tistim, ki jih opravlja v okviru zaposlitve na Univerzi v Ljubljani).

Če želi zaposleni opravljati tako delo v odcepljenem podjetju in se v njem zaposliti, ima možnost, da z Univerzo v Ljubljani sklene dogovor o suspenzu pogodbe o zaposlitvi.²⁵

²³ Priporočila, opisana v nadaljevanju, temeljijo na zakonskih predpisih in internih predpisih Univerze v Ljubljani (predvsem Pravilniku o izogibanju nasprotju interesov in pogojih za opravljanje dela izven Univerze v Ljubljani) ter upoštevajo določene posebnosti odcepljenih podjetij.

²⁴ 39. člen Zakona o delovnih razmerjih (ZDR-1, Ur. l. RS, št. 21/13, z nadaljnimi spremembami) določa: »Med trajanjem delovnega razmerja delavec ne sme brez pisnega soglasja delodajalca za svoj ali tuj račun opravljati del ali sklepati poslov, ki sodijo v dejavnost, ki jo dejansko opravlja delodajalec, in pomenijo ali bi lahko pomenili za delodajalca konkurenco.«

²⁵ Pravilnik o izogibanju nasprotjem interesov in pogojih za opravljanje dela izven Univerze v Ljubljani v 11. členu določa, da lahko vsak delavec z namenom opravljanja gospodarske dejavnosti zaprosi za suspenz pogodbe in zaposlitvi za obdobje do 2 let, med katerim mu mirujejo pogodbene in druge pravice ter obveznosti iz delovnega razmerja in med katerim ne prejema plačila s strani UL. Obdobje suspenza lahko skupno traja največ 4 leta.

Zaposleni ostane v delovnem razmerju, vendar mu pravice iz delovnega razmerja za dogovorjeni čas mirujejo. S tem se za zaposlenega zmanjša tveganje, saj ima možnost, da se lahko po preteku obdobja, ki se določi v takem dogovoru, vrne na delovno mesto na Univerzi v Ljubljani. Tako Univerza v Ljubljani zagotavlja tudi zmanjšanje osebnega tveganja za zaposlene, ki se odločijo za podjetniško pot.

Če zaposleni ohrani zaposlitev na Univerzi v Ljubljani in je hkrati lastnik podjetja oziroma v njem opravlja poslovodno funkcijo, se mora v skladu s Pravilnikom o izogibanju nasprotju interesov in pogojih za opravljanje dela izven Univerze v Ljubljani ter drugimi zakoni in pravili držati naslednjega:

1. Razvojno-raziskovalno sodelovanje z odcepljenim podjetjem

Razvojno-raziskovalno sodelovanje med odcepljenim podjetjem in zaposlenim lahko poteka samo prek članice, tako da ta z odcepljenim podjetjem sklene pisno pogodbo o razvojno-raziskovalnem sodelovanju. Cena, ki se določi za sodelovanje, mora biti tržna in mora pokriti vse stroške, ki so pri tej raziskavi relevantni, ter ne sme dopuščati, da bi podjetje zaradi povezave z zaposlenim pridobilo materialno korist. Zaposleni ne sme sam neposredno sodelovati pri pogajanjih med Univerzo v Ljubljani in podjetjem.

2. Varovanje poslovnih skrivnosti

Zaposleni mora varovati vse poslovne skrivnosti in druge zaupne informacije Univerze v Ljubljani, njenih članic in zunanjih partnerjev ter jih ne sme uporabljati za izvajanje dejavnosti odcepljenega podjetja, niti jih dajati na voljo tretjim osebam, brez pisnega dovoljenja Univerze v Ljubljani oziroma njene članice.

3. Uporaba prostorov in druge lastnine

Zaposleni ne sme brez pisnega dovoljenja (odplačne pogodbe, ki se sklene po objavljenem ceniku, ki odraža tržne pogoje) Univerze v Ljubljani oziroma članice uporabljati prostorov, računalniških programov, raziskovalne opreme in drugih sredstev Univerze v Ljubljani oziroma njene članice za potrebe odcepljenega podjetja. Pri uporabi stvarnega premoženja se je treba ravnati po postopku, ki ga določajo Zakon o stvarnem premoženju države in samoupravnih lokalnih skupnosti ter njemu podrejeni akti (namera o oddaji stvarnega premoženja v najem, javno zbiranje ponudb itd.).

Uvodni nagovor

Kaj pomeni ... ?

O Pisarni za prenos znanja

Kaj je prenos znanja?

ABC intelektualne lastnine

Z roko v roki z gospodarstvom

Od ideje do trga

ODCEPLJENA PODJETJA

Primeri dobrih praks

Uporabne povezave

Uvodni
nagovor

Kaj pomeni ... ?

O Pisarni
za prenos znanja

Kaj je
prenos znanja?

ABC
intelektualne
lastnine

Z roko v roki
z gospodarstvom

Od ideje
do trga

**ODCEPLJENA
PODJETJA**

Primeri
dobrih praks

Uporabne
povezave

4. Odtekanje intelektualne lastnine

Zaposleni ne sme na odcepljeno podjetje prepisati oziroma prenesti izumov in drugega znanja, ustvarjenega v okviru svoje zaposlitve na Univerzi v Ljubljani, oziroma omogočati uporabe izumov in drugega znanja brez vnaprejšnjega pisnega dogovora med Univerzo v Ljubljani in odcepljenim podjetjem.

5. Obvestilo o potencialnem navzkrižju interesov

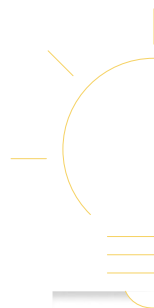
Zaposleni se mora izogibati vsem okoliščinam, ki bi lahko pomenile nasprotje interesov, in mora ob nastanku takih okoliščin o tem nemudoma obvestiti nadrejene.

6. Prepoved konkurence

Zaposleni mora obvestiti Pisarno pred sklenitvijo posla ali izvajanjem dejavnosti, ki bi lahko pomenile konkurenco Univerzi v Ljubljani.

7. Ločenost vlog

Zaposleni mora strogo ločevati dejavnosti za odcepljeno podjetje in pri teh dejavnostih ne sme uporabljati znamke Univerze v Ljubljani brez pisnega dovoljenja Univerze v Ljubljani.



Podelitev licence oziroma prenos pravic intelektualne lastnine

Odcepljeno podjetje mora pred gospodarskim izkoriščanjem znanja, nastalega na Univerzi v Ljubljani, z Univerzo v Ljubljani skleniti pogodbo, s katero se prenesejo pravice na znanju, ki ga želi pridobiti, v gospodarsko izkoriščanje. Znanje se lahko prenese v celoti s prodajno pogodbo ali se podeli pravica za njegovo uporabo z licenčno pogodbo. Več o sklepanju takih pogodb si lahko preberete v poglavju *Pogodbe o prenosu pravic intelektualne lastnine*.

Univerza v Ljubljani mora v skladu s predpisi o državnih pomočeh odcepljenemu podjetju podeliti pravice do gospodarskega izkoriščanja po tržnih pogojih ob upoštevanju mednarodno uveljavljenih okvirjev. To predvsem pomeni, da Univerza v Ljubljani ne sme prenesti pravic po ugodnejših pogojih, kot bi jih prenesla drugim subjektom na trgu. Ne glede na povedano Univerza v Ljubljani upošteva ranljivost novonastalih podjetij in pomembnost ustvarjanja prihodkov v prvih letih obstoja novega podjetja ter zagotavlja različne instrumente z namenom podpore odcepljenemu podjetju (npr. doba uvajanja oziroma odmik plačila, možnost odkupa znanja v primeru vstopa investitorja).

Uporaba imena in znaka Univerze v Ljubljani

V pogodbi o prenosu IL se navadno določijo tudi pravice do uporabe imena Univerze v Ljubljani.

Odcepljeno podjetje ne sme uporabljati blagovne znamke Univerze v Ljubljani. Izjema velja za uporabo znamke kot reference za potrebe razpisov, na katere se prijavljajo zaradi pridobitve ekonomskih subvencij. Za morebitno uporabo Univerze v Ljubljani kot reference pri pridobivanju poslov mora odcepljeno podjetje vsakič posebej zaprositi za pisno soglasje.²⁶

Zaželeno je, da odcepljeno podjetje navaja, da gre za »odcepljeno podjetje Univerze v Ljubljani«. V primeru zlorab ali potencialne škode za ugled Univerze v Ljubljani lahko ta prepove uporabo svojega imena.

²⁶ Splošna priporočila Upravnega odbora Univerze v Ljubljani za prenos znanja v prakso, sprejeta dne 18. decembra 2014.

Uvodni nagovor

Kaj pomeni ... ?

O Pisarni za prenos znanja

Kaj je prenos znanja?

ABC intelektualne lastnine

Z roko v roki z gospodarstvom

Od ideje do trga

ODCEPLJENA PODJETJA

Primeri dobrih praks

Uporabne povezave

Uvodni nagovor

Kaj pomeni ... ?

O Pisarni za prenos znanja

Kaj je prenos znanja?

ABC intelektualne lastnine

Z roko v roki z gospodarstvom

Od ideje do trga

ODCEPLJENA PODJETJA

Primeri dobrih praks

Uporabne povezave

Kaj moram storiti pred ustanovitvijo odcepljenega podjetja?



POSLOVNI MODEL:

- Raziskal sem poslovno idejo.
- Imam inovativno storitev ali produkt.
- Raziskal sem, kje bom produkt razvijal, proizvajal in prodajal.
- Raziskal sem konkurenco, velikost trga in segment kupcev.
- Pripravil sem poslovni model (»vitek okvir«).

EKIPA:

- Imam komplementarno podjetniško ekipo.
- Vloge posameznikov so jasno določene.
- Posamezniki imajo ustrezna znanja in kompetence.
- Lastniški deleži v podjetju so ustrezno določeni.
- Ekipa ima ustrezna poznanstva, ki ji bodo v pomoč na podjetniški poti.
- Poznam mentorje, ki nam na podjetniški poti lahko pomagajo.

FINANCIRANJE:

- Naredil sem finančno konstrukcijo za prihodnja tri leta (prihodki, odhodki).
- Imam zagotovljeno financiranje za začetna tri leta.
- Preveril sem možnost prijav na razpise.
- Preveril sem, kako lahko še zbiramo sredstva za raziskave in razvoj.
- Če želim zbirati investicije, imam pripravljen »pitch« in predlog za investitorje.
- V primeru sklenitve licenčne pogodbe imam pripravljene vsebinske predloge.



Uvodni
nagovor

Kaj pomeni ... ?

O Pisarni
za prenos znanja

PODPORNO OKOLJE:

- Idejo sem predstavil Pisarni za prenos znanja.
- Preveril sem možnosti pravnega varstva intelektualne lastnine.
- Pisarno sem obvestil o službenem izumu.
- Pri Pisarni sem se pozanimal glede sklenitve licenčne pogodbe.
- Preveril sem možnost mentorske pomoči na LUI.
- Preveril sem razpise Slovenskega podjetniškega sklada.
- Seznanjen sem s tekmovanjem Rektorjeva nagrada.
- Opredelil sem odnose z matično članico, na kateri trenutno delujem.

Kaj je
prenos znanja?

ABC
intelektualne
lastnine

Z roko v roki
z gospodarstvom

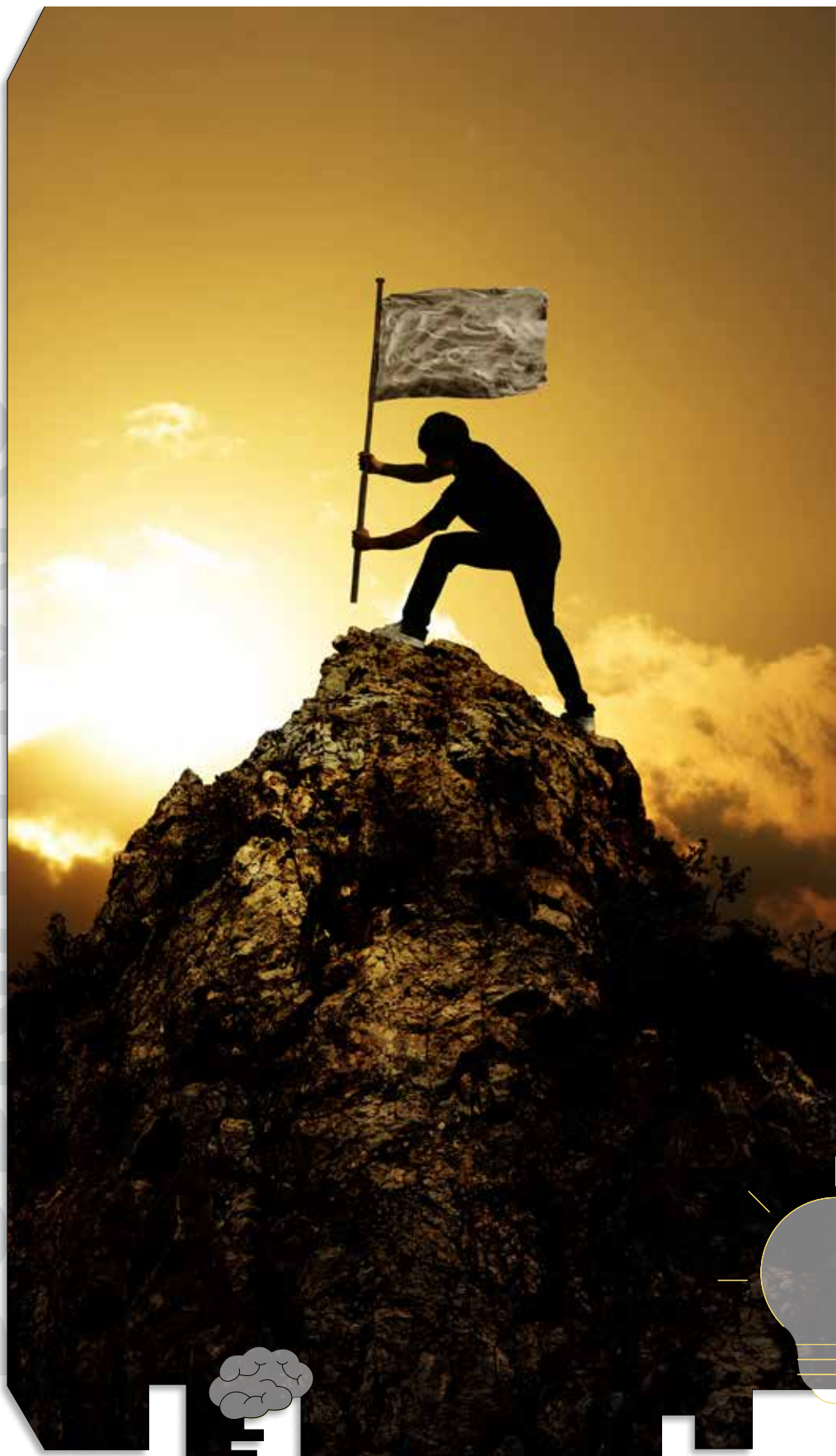
Od ideje
do trga

**ODCEPLJENA
PODJETJA**

Primeri
dobrih praks

Uporabne
povezave

PRIMERI DOBRIH PRAKS



Primeri dobrih praks

Uvodni
nagovor

Kaj pomeni ... ?

O Pisarni
za prenos znanja

Kaj je
prenos znanja?

ABC
intelektualne
lastnine

Z roko v roki
z gospodarstvom

Od ideje
do trga

Odcepljena
podjetja

**PRIMERI
DOBRIH PRAKS**

Uporabne
povezave

ACIES BIO

Podjetje Acies Bio je primer dobre prakse na področju biotehnologije, ki je bilo leta 2006 ustanovljeno kot start-up. Razvija nove mikrobne seve, bioprocese in bioaktivne učinkovine, ki izboljšujejo življenje ljudi ter omogočajo trajnostne rešitve za farmacevtsko, živilsko in kemijsko industrijo. Poslovni model temelji na dveh stebrih, pri čemer je prvi vezan na pogodbene raziskave za industrijo, drugi pa so interne raziskave. Podjetje je pozicionirano kot raziskovalno podjetje, ki želi razvijati rešitve za biotehnološko proizvodnjo različnih molekul z visoko dodano vrednostjo, pri tem pa iščejo partnerje, ki te produkte tržijo. V letu 2018 so tako pridobili tudi novega partnerja, kitajsko podjetje Desano, ki se ukvarja s proizvodnjo na področju biotehnologije. Nekoč start-up podjetje, tako zaposluje 37 ljudi, skupaj z zunanjiimi sodelavci pa jih je med 50 in 60. Na trgu so v letu 2018 ustvarili več kot 3,15 milijona EUR prihodkov.

KINESTICA

Podjetje Kinestica je odcepljeno podjetje Laboratorija za robotiko Univerze v Ljubljani, Fakultete za elektrotehniko, ki se ukvarja z rehabilitacijsko biomedicinsko tehniko. Razvijajo in proizvajajo medicinske naprave za rehabilitacijo nevroloških bolnikov po možganski kapi, travmatskih poškodbah možganov, multipli sklerozi in podobno. Podjetje je trenutno prisotno v Evropi in Aziji.

Njihov prvi produkt je senzorni sistem za rehabilitacijo nevroloških bolnikov, ki je povezan z navidezno resničnostjo, imenovan Bimeo. Bolnik izvaja naloge v navidezni resničnosti s premikom svojih rok. Z uporabo različnih terapevtskih nastavkov je mogoče terapijo prilagoditi različnim bolnikom v različnih fazah procesa rehabilitacije.

Uvodni
nagovor

Kaj pomeni ... ?

O Pisarni
za prenos znanja

Kaj je
prenos znanja?

ABC
intelektualne
lastnine

Z roko v roki
z gospodarstvom

Od ideje
do trga

Odcepljena
podjetja

**PRIMERI
DOBRIH PRAKS**

Uporabne
povezave

VITABITS

Rešitev Vitabits je plod razvoja Laboratorija za podatkovne tehnologije (LPT) na Fakulteti za računalništvo in informatiko, ki omogoča oddaljeno spremljanje in telemedicinsko obravnavo bolnikov. Leta 2018 je podjetje Ipmit d. o. o. prepoznalo velik potencial rešitve Vitabits in odkupilo pravice intelektualne lastnine, vezane na rešitev. Rešitev bo Ipmit v sodelovanju s fakulteto nadgradil v okviru projekta SOSTOP, ki ga sofinancira Ministrstvo za gospodarski razvoj in tehnologijo s ciljem razvoja celovite rešitve Sistema za oddaljeno spremljanje in telemedicinsko obravnavo bolnikov.

Uvajanje telemedicine je v svetu v velikem porastu. Z oddaljenim nadzorom kroničnih bolnikov se lahko bistveno zmanjšajo stroški zdravljenja; virtualni obisk pri zdravniku je lahko tudi več kot trikrat cenejši od fizičnega obiska. Trg telemedicine naj bi se do leta 2022 povečal kar na 33 milijard EUR, širok spekter potencialnih kupcev pa predstavljajo zdravstvene zavarovalnice, farmacevtske hiše, zdravilišča, ponudniki zdravstvenih informacijskih rešitev in tudi telekomunikacijski operaterji.

ISKRATEL IN FAKULTETA ZA ELEKTROTEHNIKO

Laboratorij za telekomunikacije, ki deluje v okviru Univerze v Ljubljani, Fakultete za elektrotehniko, že vrsto let sodeluje s podjetjem Iskratel, d. o. o., Kranj na področjih raziskav in analiz, razvoja prototipov, razvojnih nalog, vzdrževanja rešitev ter spremljanja in predlogov strateških usmeritev. Pri vsakem skupnem projektu se naročnik in izvajalec dogovorita glede teme, natančne vsebine, načrtovanih vložkov, načrta izvedbe in finančne ocene, kar tudi opredelita v posebnem obrazcu v okviru pogodbe o sodelovanju. Dogovorjeno sodelovanje je osnova za skupne prijave na večje nacionalne in evropske raziskovalne in razvojne razpise. Rezultati sodelovanja oziroma rešitve, kot so Signalizacija številka 7, Sigtran, Diameter in Radius, so tudi del produktnega portfelja Iskratela.



Uporabne povezave

- Pisarna za prenos znanja Univerze v Ljubljani:
<https://ppz.uni-lj.si/>
- European IPR Helpdesk:
<https://iprhelppdesk.eu/>
- World Intellectual Property Organization:
<https://www.wipo.int/portal/en/>
- European Patent Office:
<https://www.epo.org/index.html>
- Urad Evropske unije za intelektualno lastnino:
<https://euipo.europa.eu/ohimportal/sl>
- Urad RS za intelektualno lastnino:
<http://www.uil-sipo.si/>
- Avtorska agencija za Slovenijo:
<http://aas.si/>
- EspaceNet, poizvedba o patentih:
<https://si.espacenet.com/>
- Design view, podatkovna zbirka dizajnov:
<https://www.tmdn.org/tmdsview-web/welcome>
- TM view, podatkovna zbirka znamk:
<https://www.tmdn.org/tmview/welcome.html?lang=sl>
- Ljubljanski univerzitetni inkubator:
<https://lui.si/>
- Slovenska poslovna točka:
<http://evem.gov.si/info/sistem-spot/>

Uvodni nagovor

Kaj pomeni ... ?

O Pisarni za prenos znanja

Kaj je prenos znanja?

ABC intelektualne lastnine

Z roko v roki z gospodarstvom

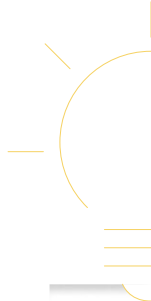
Od ideje do trga

Odcepljena podjetja

Primeri dobrih praks

UPORABNE POVEZAVE

Pisarna za prenos znanja na Univerzi v Ljubljani se pretežno financira iz projekta Konzorcij za prenos tehnologij iz JRO v gospodarstvo (1. 9. 2017–30. 6. 2022)^{*}. Naložbo sofinancirata Republika Slovenija in Evropska unija iz Evropskega sklada za regionalni razvoj. Namen projekta je spodbuditi krepitev povezav in sodelovanja med javnimi raziskovalnimi organizacijami in gospodarstvom ter krepitev kompetenc pisarn za prenos tehnologij, raziskovalcev in podjetij. V Konzorciju sodelujejo pisarne za prenos tehnologij z Instituta Jožef Stefan, Univerze v Ljubljani, Univerze v Mariboru, Univerze na Primorskem, Nacionalnega inštituta za biologijo, Kemijskega inštituta Slovenije, Kmetijskega inštituta in Fakultete za informacijske študije v Novem mestu.



Naši cilji



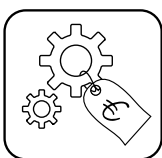
Sodelovanje z gospodarstvom

Pisarna za prenos znanja spodbuja sodelovanje med raziskovalci in gospodarstvom z ustvarjanjem priložnosti za povezovanje. V sodelovanju s podjetji razpisuje raziskovalne izzive. Raziskovalcem je na voljo tudi za pomoč pri pripravi in pregledovanju različnih vrst pogodb.



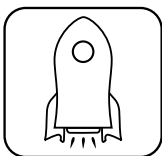
Pravno varstvo izumov

Vsi načini prenosa znanja so trdno povezani z intelektualno lastnino. Pisarna za prenos znanja skrbi za formalne postopke prevzema službenih izumov na Univerzi v Ljubljani ter za pravno varstvo izumov in drugih oblik univerzitetnega znanja.



Komercializacija intelektualne lastnine


Pisarna za prenos znanja stremi k temu, da vsak nov izum zaživi tudi v praksi. Raziskovalcem zagotavlja podporo pri pregledu stanja tehnike in oceni tržnega potenciala njihovega znanja. Za izdelek ali tehnologijo najde ustreznega partnerja v gospodarstvu, ki bo izum tržno izkoriščal in ustvaril dodano vrednost na trgu.



Ustanavljanje odcepljenih podjetij

Ustanavljanje odcepljenih podjetij in start-up podjetij je pomembna oblika prenosa znanja v gospodarstvo. Pisarna za prenos znanja raziskovalcem pomaga pri oceni poslovne ideje in jih pelje skozi postopek ustanovitve odcepljenega podjetja.

Pisarna za prenos znanja

Univerza v Ljubljani
Kongresni trg 12
1000 Ljubljana
i pr@uni-lj.si 
01 241 85 28 
www.ppz.uni-lj.si 

Sledite nam na 

www.linkedin.com/school/university-of-ljubljana

Univerza v Ljubljani

